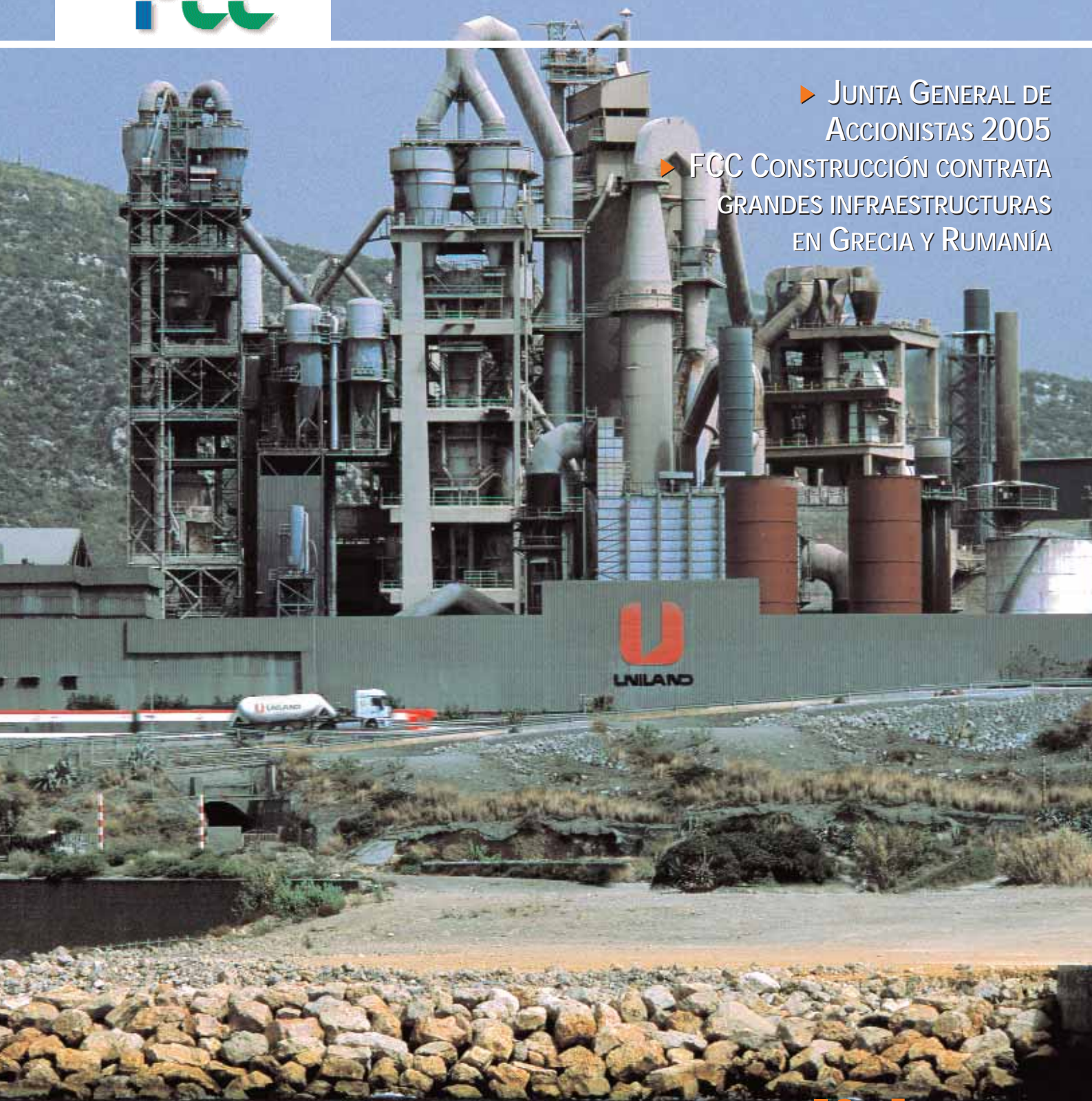


- ▶ JUNTA GENERAL DE ACCIONISTAS 2005
- ▶ FCC CONSTRUCCIÓN CONTRATA GRANDES INFRAESTRUCTURAS EN GRECIA Y RUMANÍA



▶ Portland Valderrivas **lidera**
el cemento **en España**

FÁBRICAS DE CEMENTO en Olavarría, Argentina, y Sayago, Uruguay (fotos pequeñas); a la derecha, fábrica de hormigón de Vallcarca, en Barcelona, y debajo, dos detalles de la misma.



Cementos Portland Valderrivas, primer grupo cementero de España y uno de los primeros del mundo

COMPRA UNILAND, LÍDER CEMENTERO DE CATALUÑA CON FÁBRICAS EN ARGENTINA, TÚNEZ Y URUGUAY

Cementos Portland Valderrivas, filial del Grupo FCC, ha cerrado la compra del 51% de Uniland por un importe de 1.092 millones de euros. Se prevé que la operación se cierre definitivamente durante el tercer trimestre, una vez se obtenga la pertinente aprobación de las autoridades de Competencia.

Cementos Portland Valderrivas (CPV), filial del grupo FCC, ha cerrado la compra del 51% de Uniland por un importe de 1.092 millones de euros.

La operación, con la que CPV se convierte en el primer grupo cementero de España y uno de los primeros del mundo, se firmó el cuatro de junio en Barcelona. Con ello, CPV da un nuevo paso en el desarrollo del Plan Estratégico de FCC. Se prevé que la operación se cierre definitivamente durante el tercer trimestre de 2006, una vez se obtenga la pertinente aprobación de las autoridades de Competencia. Esta operación coincide con el reciente nombramiento de José Ignacio Martínez-Ynzenga como presidente del Grupo CPV.

Tras el acuerdo de compra suscrito ayer, el resto de capital hasta el 73,5% mantiene una opción de venta (put) de sus acciones a CPV en las mismas condiciones y precio. La opción tiene una vigencia de cinco años.

El nuevo grupo se situará en 2007 (primer año de

consolidación real) con una cifra de negocio de más de 1.800 millones de euros y un beneficio bruto de explotación (EBITDA) superior a los 600 millones de euros, que supone un margen del 30%.

La operación se financiará en su totalidad mediante deuda, lo que permitirá mejorar la rentabilidad de capital de CPV dado su bajo nivel de apalancamiento.

► Líder en Cataluña

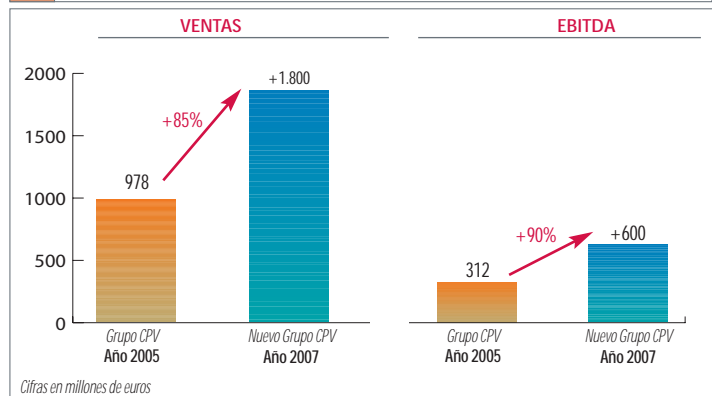
Uniland es la primera empresa de su sector en Cataluña y tiene una fuerte presencia internacional.

- En Cataluña cuenta con dos fábricas de cemento (Els Monjos y Vallcarca), 27 plantas de hormigón, siete plantas de áridos y ocho canteras.
- En Túnez, una fábrica de cemento, cuatro plantas de hormigón y una cantera.
- En Latinoamérica está instalada en Argentina, con dos fábricas de cemento, seis plantas de hormigón y dos canteras, y Uruguay, con una fábrica de cemento, cuatro plantas de hormigón y una cantera.
- Sus instalaciones en el exterior se completan con una terminal de cemento en el estado de Louisiana (Estados Unidos) y otra en Ipswich (Gran Bretaña); así como una filial especializada en trading, con sede en Holanda. Todo ello completa los activos internacionales de la empresa catalana. En 2005, la cifra de negocios de Uniland ascendió a 447 millones de euros, con un EBITDA de 155 millones. Tras esta adquisición, CPV se sitúa a la cabeza del sector





SALTO CUANTITATIVO EN EL PLAN DE CRECIMIENTO



español y entre los primeros del mundo, con 15 fábricas de cemento, 170 plantas de hormigón, 63 canteras y 18 plantas de mortero en todo el mundo, entre otros activos. La capacidad de producción de cemento alcanza los 18,8 millones de toneladas.

La cifra de negocio de CPV estimada para 2007 superará los 1.800 millones de euros y supondrá un incremento del 85% respecto a los 978 millones de 2005.

En el mismo período, el EBITDA crecerá el 90%, hasta superar los 600 millones de euros.

Se prevé que la integración de Uniland aportará al Grupo CPV unos ahorros por sinergias superiores a los 20 millones de euros anuales a partir del segundo año.

La operación supone un importante salto cuantitativo y cualitativo para CPV que, además de complementar su presencia en el mercado español, con una preeminente posición en el mercado catalán, abre nuevas posibilidades de crecimiento internacional y, especialmente, en el área mediterránea. ■

► Salto cuantitativo y cualitativo de CPV en el escenario internacional

Acceso a mercados de alto potencial de crecimiento



ARRIBA, FÁBRICA DE ELS MONJOS en Barcelona, y abajo, planta cementera de Minas, en Uruguay.

ESTHER KOPLOWITZ, PRIMERA ACCIONISTA DE FCC, Rafael Montes, consejero delegado, quien agradeció a la empresaria su confianza, su apoyo y su preocupación permanente por crear valor. A la derecha, los má



El éxito del Plan Estratégico marca la Junta

RAFAEL MONTES DESTACA LA PROFUNDA TRANSFORMACIÓN QUE SE ESTÁ PRODUCIENDO EN FCC

La Junta General de Accionistas de FCC, celebrada en Barcelona el pasado 29 de Junio, aprobó las cuentas de la sociedad, el reparto de dividendos y demás puntos del orden del día, entre los que se encontraban el nombramiento por cinco años de dos nuevos miembros del Consejo de Administración, Miguel Blesa y Max Mazin.

El presidente del Consejo de Administración, Marcelino Oreja, centro su intervención en la vida institucional de la empresa durante el último año y destacó la publicación por primera vez del Informe de Responsabilidad Social Corporativa, que ha sido elaborado "de conformidad" con los estándares que, para este tipo de informes, contiene el patrón internacional que promueve Naciones Unidas.

"Con la publicación de este Informe –dijo el presidente– queremos resaltar el compromiso de FCC con los valores que implican la responsabilidad social, el buen gobierno y el desarrollo

sostenible, y que se extienden a todas las actividades que acometemos".

También hizo referencia Marcelino Oreja a las decisiones judiciales favorables a FCC en su contencioso con Acciona y que ya son definitivas. "Con estas sentencias –añadió– ha quedado demostrado el impecable proceder de FCC en todo este asunto, que ha tenido gran

► **NOMBRAMIENTO DE DOS nuevos consejeros: Miguel Blesa y Max Mazin**

PREVISIONES

Adelantó Rafael Montes las previsiones para el presente ejercicio 2006:

- Cifra de negocio: crecimiento en torno al 15%.
- Resultado bruto de explotación: una mejora de alrededor del 20%.
- Beneficio atribuible: superará un incremento del 20%.

repercusión en numerosos ámbitos, tanto empresariales como mediáticos".

El consejero delegado, Rafael Montes, presentó a los accionistas el informe con los resultados de la compañía, así como las perspectivas para el ejercicio en curso. Inició su intervención Rafael Montes dando las gracias a la primera accionista de FCC, Esther Koplowitz, "no solo por tu confianza, sino además por el apoyo decidido a tu equipo de gestores y por tu preocupación permanente por crear valor para los inversores que confían en nosotros, por impulsar permanentemente el crecimiento de FCC, con el efecto inmediato del incremento de empleos directos, que ya alcanzan la cifra de 73.000".

► **Plan Estratégico**

Después de desglosar las cifras de la empresa en 2005, Rafael Montes hizo referencia a las principales inversiones efectuadas y a los proyectos en los que está inmersa la empresa dentro del Plan Estratégico, que



mos responsables del Grupo FCC en la celebración de la Junta de Accionistas.



General de Accionistas de FCC

tiene como objetivos:

- Alcanzar en los tres próximos años un volumen de ventas entre 10.000 y 12.000 millones de euros.
- Incrementar la presencia internacional, hasta situarla entre un 35% y un 40% de su facturación consolidada.
- Aumentar el resultado bruto de explotación, hasta llegar a una cifra entre 1.400 y 1.600 millones de euros.

El Consejero Delegado dijo que, además de las inversiones efectuadas, existen otras operaciones en marcha que pueden fructificar próximamente. "Serán inversiones en compañías –añadió Rafael Montes– especializadas en actividades que forman parte de nuestro núcleo estratégico. Las haremos con la prudencia que siempre ha caracterizado a esta empresa y que tan buenos frutos le ha dado a lo largo de sus 106 años de existencia, pero con el dinamismo empresarial adecuado para alcanzar las metas que nos propusimos hace un año con nuestro Plan Estratégico".

REPARTO DE DIVIDENDOS: 18,6% MÁS

El pasado mes de enero el Consejo de Administración acordó un dividendo a cuenta de 0,766 euros por acción. En la Junta se anunció el reparto de un dividendo complementario de 0,848 euros por acción, lo que supone un total de 1,614 euros por título. Esta cantidad es un 18,6% superior a la del anterior ejercicio y representa un "pay-out" del 50%.

► VOLUMEN DE VENTAS entre 10.000 y 12.000 millones de euros en los tres próximos años

► Cambios internos

Rafael Montes señaló que la profunda transformación que se estaba produciendo en FCC no sólo afectaba a su política de inversiones, sino también a cambios internos, totalmente imprescindibles para acompañar FCC a un nuevo tamaño. En este sentido citó el Informe de

Responsabilidad Social Corporativa, el proyecto –que mejora la información administrativo-financiera– y el nuevo centro de proceso de datos.

► Recursos humanos

Dentro de este apartado, Rafael Montes informó de que el 31 de diciembre de 2005 trabajaban en FCC 67.562 personas, lo que representa un incremento neto de 3.960 puestos de trabajo durante el año; el 31 de mayo de este año la plantilla ya ascendía a 73.602 personas; y las previsiones apuntaban a que se cerrará el año con más de 80.000 empleados.

El consejero delegado anunció una iniciativa, "impulsada con entusiasmo por nuestra principal accionista", para poner en marcha un ambicioso Programa de Integración Laboral de Trabajadores Discapacitados en FCC. Este Programa de Integración ya ha sido aprobado por el Consejo de FCC y que será de aplicación inmediata. ■



IMPULSADO DESDE EL NUEVO DEPARTAMENTO DEPENDIENTE DE SECRETARÍA GENERAL

FCC publica su primer Informe de Respon

El informe anual que FCC presenta a sus accionistas en la Junta General tiene este año la novedad de incluir un extenso informe de responsabilidad social corporativa sobre las numerosas acciones medioambientales y sociales emprendidas por el Grupo FCC y sus diferentes áreas de negocio durante 2005. Se trata del primer informe que publica FCC.

► Cinco capítulos

El informe, que cuenta con 90 páginas, ha sido elaborado y acreditado de conformidad al estándar internacional Global Reporting Initiative y su cuidada edición demuestra la tradicional preocupación e implicación de FCC por desarrollar un eficiente modelo de negocio sostenible. La memoria se estructura en torno a cinco capítulos,

vertebrados sobre la creación de futuro por FCC. El primero demuestra la firme vocación de servicio que desde hace más de 100 años ofrece FCC a la sociedad española. El segundo y el tercero cuentan los compromisos efectivos del Grupo y de sus filiales por asegurar un mundo mejor, como son las respuestas que ofrece al cambio climático, a la escasez del agua, al tratamiento de los residuos, o a la protección de la biodiversidad. El cuarto se dedica al interés de FCC por sus miles de empleados y su preocupación por atraer y retener el mejor talento, por la seguridad y la salud de sus trabajadores o por su formación en el desempeño profesional. El informe se cierra con la apuesta de FCC por una fluida relación con sus grupos de interés y por su implicación en la acción social y en el mecenazgo de actividades





► CREADO PARA IMPULSAR DENTRO DEL GRUPO las políticas y acciones socialmente responsables y de buen gobierno corporativo

MEMORIAS DE SOSTENIBILIDAD

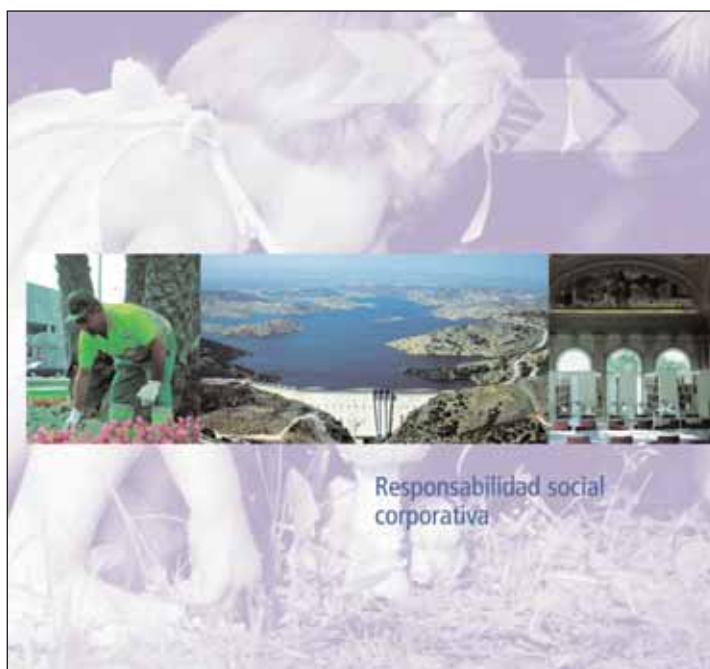
En este impulso a la responsabilidad corporativa como parte de la estrategia del Grupo, debe destacarse que FCC Construcción ya presentó en 2004 su memoria de sostenibilidad, "in accordance" con los criterios del GRI. También Cementos Portland Valderrivas acaba de publicar su primera memoria y FCC Medioambiente presentó en 2004 un informe de progreso en sostenibilidad. Asimismo, tanto el Grupo FCC como cada una de sus áreas de negocio tendrán elaborada una estrategia de responsabilidad corporativa como eje de su actuación socialmente responsable.



sabilidad Social Corporativa

que reporten beneficios a la comunidad en general.

En la elaboración del informe han trabajado las diferentes áreas de FCC, coordinadas desde el nuevo Departamento de Responsabilidad Corporativa que, dependiente de Secretaría General, fue creado a finales del pasado año para impulsar dentro del Grupo las políticas y acciones socialmente responsables y de buen gobierno corporativo. En esa línea de impulso destaca la constitución del Comité de RSC de FCC, que preside el secretario general, y en el que están representadas todas las áreas de negocio (cemento, construcción, servicios e inmobiliaria), así como las corporativas (responsabilidad corporativa, auditoría interna, relaciones con inversores, asesoría jurídica, imagen corporativa, recursos humanos y comunicación). ■

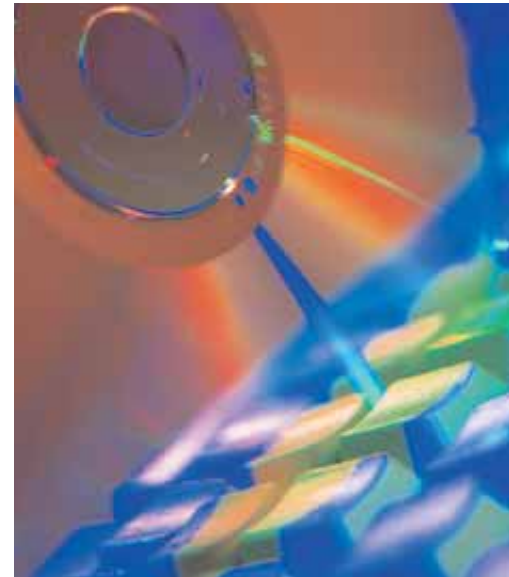


► EL INFORME HA SIDO ELABORADO Y ACREDITADO de conformidad al estándar internacional Global Reporting Initiative



La Protección de Datos Personales, una prioridad de FCC

DESARROLLA UN AMBICIOSO PROYECTO DE ADAPTACIÓN A LA LEY DE 480 EMPRESAS DEL GRUPO



Desde la dirección de Seguridad de la Información y Gestión de Riesgos de FCC se ha impulsado un Proyecto de Consultoría para la Adecuación a la Ley Orgánica de Protección de Datos Personales (LOPD) de las empresas que conforman el Grupo. Con este proyecto, enmarcado en el Plan Director de Seguridad de FCC, se ha querido dotar al Grupo de un instrumento que permita asegurar el cumplimiento de la normativa vigente. Para lograrlo ha sido necesario revisar todos los ficheros inscritos hasta el momento, así como los procesos y las medidas de seguridad aplicadas a estos ficheros.

► Tratamiento uniforme

La estrategia seguida por el Grupo ha consistido en maximizar los puntos en común para conseguir un tratamiento lo más uniforme posible. En aquellas empresas que tienen alguna particularidad, se han configurado tratamientos



especiales. Esto ha sido posible sólo gracias a la visión global obtenida en las entrevistas con todas las áreas de negocio y en las cuales se han revisado los problemas tanto de los servicios centrales como de las zonas y

delegaciones, y más en general de todas las empresas que éstas controlan.

Gianluca D'Antonio, director de Seguridad de la Información y Gestión de Riesgos de FCC, explica: "Con este proyecto, enmarcado en



► SE HA DOTADO AL GRUPO DE UN instrumento que le permite asegurar el cumplimiento de la normativa vigente

el Plan Estratégico de Seguridad de la Información y Gestión de Riesgos, hemos conseguido, en un tiempo récord, la regularización de la situación conforme a la LOPD y el control, de forma centralizada, de los procedimientos y ficheros dispersos en diversas líneas de negocio desplegadas en toda la geografía española. Además, un gran valor añadido de la herramienta Datos Personales Server, que acabamos de implantar, es su alineación con los requisitos de un Sistema de Gestión de Seguridad de la Información, otro de los objetivos prioritarios de la dirección de Seguridad de la información." El proyecto tiene ambición expansiva y es el inicio para la adecuación de todas las empresas europeas del Grupo FCC, tanto a la norma comunitaria de protección de datos como de la normalización de políticas de seguridad. Asimismo, la empresa ha establecido contacto con la Agencia Española de Protección

de Datos, ante cuyo director expuso el plan de adecuación. Con el espíritu de colaboración iniciado con la Agencia, el Grupo FCC desarrollará un código tipo de autorregulación para el correcto tratamiento de los datos personales. Se trata de un proyecto que ha permitido evaluar las políticas de seguridad desplegadas en la actualidad en las empresas del Grupo, modernizándolas y estandarizándolas. Se han creado canales y estructuras de comunicación que se extienden por todas las unidades operativas, con el objetivo de abordar los siguientes proyectos de seguridad con garantías de éxito. Por último, cabe destacar que esta nueva herramienta simplificará sensiblemente la realización de las auditorías obligatorias de protección de datos, reduciendo los costes de las mismas, y facilitará la gestión de las eventuales acciones correctoras que deriven de los informes finales

JORNADAS SOBRE LA LEY DE PROTECCIÓN DE DATOS

El departamento de Seguridad de la Información de FCC y Écija Consulting han celebrado en Madrid, durante los días 8, 9, 12, 13 y 14 de junio, unas jornadas de formación sobre el cumplimiento de la Ley de Protección de Datos Personales, A estas jornadas han asistido 140 personas, entre responsables de seguridad y usuarios de la herramienta Datos Personales Server.

El objetivo del encuentro ha sido formar a los grupos presenciales en los conceptos básicos de la Ley Orgánica de Protección de Datos y en el uso de la herramienta.

El Grupo FCC ha confiado su plan de adaptación a la LOPD a Écija Consulting, que junto a la dirección del departamento de Seguridad de la Información y Gestión de Riesgos desarrolla el proyecto para adaptar a las empresas del Grupo FCC a la normativa de protección de datos, así como la implantación de la herramienta Datos Personales Server para:

- La gestión del estado de situación LOPD de todas las entidades del Grupo.
- El cumplimiento de los procedimientos exigidos por la normativa de protección de datos personales de forma homogénea.
- La integración de una herramienta alineada con los requisitos de un sistema de gestión de seguridad de la información.



► EN UN TIEMPO RÉCORD SE HA conseguido la regularización de la situación conforme a la LOPD y el control de los procedimientos y ficheros de todas las líneas de negocio

El Ayuntamiento de Pamplona presenta los nuevos vehículos de limpieza urbana

La alcaldesa de Pamplona, Yolanda Barcina, presentó el pasado siete de junio el nuevo parque móvil de vehículos, maquinaria y contenedores destinados a la limpieza viaria de la capital navarra, en el que se han invertido 2,7 millones de euros. La flota, que FCC ha puesto a disposición del Ayuntamiento, estuvo expuesta durante toda la mañana en los más de 10.000 m² de la distinguida plaza del Baluarte y se mostró ante las máximas autoridades, organismos públicos, medios de comunicación y vecinos. Durante la jornada se realizaron diversas demostraciones del funcionamiento de los vehículos y maquinaria que dará servicio a los más de 180.000 habitantes de Pamplona.

El nuevo parque móvil está compuesto por 35 vehículos y 32 carritos porta cubos, entre los que se incluyen vehículos ligeros, barredoras de diversos tipos para aceras y calzadas, baldeadoras, furgones limpia pintadas, cisternas y camiones baúles, entre otros. Además de los servicios habituales



SERVICIOS DOBLES EN SAN FERMÍN

Este contrato incluye el dispositivo especial de limpieza durante la festividad de San Fermín con un despliegue extraordinario de medios humanos y materiales. Cada año la asistencia se adapta a las nuevas necesidades que se producen en la ciudad con motivo de la festividad. Este año FCC ha duplicado los servicios, ha incorporado nuevos métodos de trabajo para mejorar la calidad y ha extendido la limpieza especial a otras zonas de Pamplona.



de barrido y baldeo, se realizarán otros especiales como limpieza de paramentos, fregado y decapado de aceras y calzadas, limpieza vertical, eliminación de chicles y limpieza de excrementos caninos. FCC introduce en los vehículos nuevos avances tecnológicos para la mejora del servicio, como motores eléctricos que reducen notablemente las emisiones acústicas y sistemas GPS para conocer en tiempo real la posición, rumbo y velocidad, y reproducir la ruta de cada uno de ellos. Este sistema de gestión y control permitirá además calcular informáticamente la asignación de medios y ver los rendimientos y





CONTRATO MUNICIPAL HASTA 2012

El pasado mes de septiembre el Ayuntamiento de Pamplona adjudicó a FCC la limpieza viaria de la ciudad hasta el año 2012, con posibles prórrogas de otros tres años. El importe total del contrato asciende a más de 53,3 millones de euros.

En este concurso, al que se presentaron otros dos grupos constructores y de servicios, FCC resultó ser la empresa mejor puntuada.

En diciembre de 1989 FCC firmó el primer contrato con el Ayuntamiento de Pamplona para la realización de estos trabajos, por un periodo de siete años. En el año 1997 ganó de nuevo el concurso para mantener limpia la capital navarra.



frecuencia óptimos. La maquinaria circulará por las calles de Pamplona con el eslogan "Pamplona somos tú", con el fin de hacer partícipes a todos los ciudadanos en la tarea de mantener limpia la ciudad.

► Presencia en Navarra

FCC también realiza la limpieza viaria en los municipios

ARRIBA, LA alcaldesa de Pamplona junto a los operarios del servicio de limpieza viaria de la ciudad durante la presentación de la nueva maquinaria.

navarros de Tudela, Noáin, Ansoáin, Estella, Sangüesa, Azagra, Falces, Marcilla, Peralta, Galar, Murchante, Cascante, Ablitas, Monteagudo, Barillas, Valtierra, Castejón, Arguedas, Fustiñana, Cabanillas, Fontellas, Ribaforada y Buñuel.

La población total atendida en la Comunidad de Navarra asciende a 300.000 habitantes. ■

ESCOBA DE PLATINO PARA PAMPLONA, LA MÁXIMA DISTINCIÓN DE LIMPIEZA

La Asociación Técnica para la Gestión de Residuos Urbanos y Saneamiento (ATEGRUS) ha premiado a Pamplona con el galardón de la Escoba de Platino, por ser la ciudad más limpia de España. Es el máximo reconocimiento que puede obtener una ciudad por su compromiso con la limpieza municipal y su esfuerzo por mejorar de forma permanente la calidad y la imagen de la ciudad.

La entrega tuvo lugar el pasado día 15 de junio en el recinto ferial de Madrid, en el entorno de actividades celebradas con motivo de la Semana Internacional del Urbanismo y Medio Ambiente TEM-TECMA 2006. El galardón lo recogió la alcaldesa de la



ciudad, Yolanda Barcina, que estuvo acompañada por los portavoces de los grupos municipales.

La obtención de la Escoba de Platino ha venido precedida por otros premios concedidos también por ATEGRUS, cuya consecución es requisito para poder optar al galardón de platino.

En el año 2000, Pamplona recibió la Escoba de Plata, en 2002 fue galardonada con la Escoba de Oro y en 2004 recibió la Mención Especial. Todos estos premios han ido reconociendo la inversión realizada por el Ayuntamiento de Pamplona para mantener limpia la ciudad, así como los planes ideados y las mejoras introducidas.

Premios a las ciudades más limpias

SAN SEBASTIÁN, OVIEDO, BILBAO, PAMPLONA, VALENCIA, BENIDORM Y POZUELO DE ALARCÓN RECIBEN LA

La Asociación Técnica para la Gestión de Residuos y Medio Ambiente (ATEGRUS) entregó en Madrid el pasado día 15 de junio los premios de la X Edición del Concurso Escobas de Plata, Oro, Menciones Especiales y Platino 2006.

Este concurso se celebra dentro de la iniciativa de ATEGRUS por apoyar, premiar y difundir el buen saber hacer de la gestión de los residuos y el aseo urbano, así como la elaboración de proyectos y el desarrollo de tecnologías que permitan una gestión sostenible de nuestro medio ambiente.

Esta es la décima edición del Concurso Escobas de Plata, Oro, Menciones Especiales y Platino, que se conceden en el marco de la Semana Internacional de

Urbanismo y Medio Ambiente TEM-TECMA 2006, organizada por IFEMA, que se celebró del 13 al 16 de junio en el Parque Ferial Juan Carlos I de Madrid.

Entre las ciudades que han recibido las Escobas de Platino, el máximo galardón que cada dos años otorga ATEGRUS, se encuentran los Ayuntamientos de Pamplona, San Sebastián, Oviedo, Bilbao, Valencia, Benidorm (Alicante) y Pozuelo de Alarcón (Madrid), cuyo saneamiento urbano efectúa FCC.

PREMIOS A LOS MUNICIPIOS GESTIONADOS POR FCC

Premio Escoba de Platino:

- San Sebastián.
- Oviedo.
- Bilbao.
- Valencia.

- Pamplona.
- Benidorm (Alicante).
- Pozuelo de Alarcón (Madrid).

Premio Escoba de Oro:

- Llanera (Asturias).
- Llanes (Asturias).
- Navalcarnero (Madrid).
- Ribadesella (Asturias).
- Xátiva (Valencia).
- Collado Villalba (Madrid).
- Mérida (Badajoz).
- Ponferrada (León).
- Alicante.

Premio Escoba de Plata:

- Alhama de Murcia (Murcia).
- Chipiona (Cádiz).
- Estella (Navarra).
- Finestrat (Alicante).
- Guía de Isora (Tenerife).
- Grado (Asturias).
- La Oliva (Fuerteventura).
- Pájara (Fuerteventura).
- El Poble Nou Benitatxell (Alicante).



JESÚS SEPÚLVEDA
Recio, alcalde de
Pozuelo de
Alarcón (Madrid).



ALBERTO
Rodríguez
Bardón, concejal
del Ayuntamiento
de San Sebastián.



PLATA PARA PROACTIVA

Proactiva México, a través de Seta, ha resultado también ganadora de un premio Escoba de Plata, por sus campañas de concienciación relacionadas con el medio ambiente. La iniciativa llevada a cabo ha consistido en visitas de grupos escolares que han recibido información sobre los diferentes tipos de basura, el proceso de recolección y disposición final.

MENCIÓN ESPECIAL

La filial SVAT ha obtenido una Mención Especial que acredita su aportación en equipos de saneamiento urbano marca Cappellotto sobre chasis de GNC, entregados el pasado año en Barcelona. Estos equipos, destinados a la limpieza de las redes de alcantarillado, incorporan tecnologías punteras que permiten reducir los niveles de emisión de gases contaminantes, ruido

de España

ESCOBA DE PLATINO

- Salobreña (Granada).
- Santa Brígida (Gran Canaria).
- Urnieta (San Sebastián).
- Boadilla del Monte (Madrid).
- Fuengirola (Málaga).
- Villarrobledo (Albacete).
- Alcoy (Alicante).
- Ávila.
- Gandía (Valencia).
- Rubí (Barcelona).
- Torrejón de Ardoz (Madrid).
- Valladolid.

El premio Mención Especial ha recaído en las ciudades de:

- Laredo (Cantabria).
- Calatayud (Zaragoza).
- Mancomunidad de RSU Ribera (Navarra).
- Castellón de la Plana (Castellón).
- Las Palmas de Gran Canaria.
- Vigo (Pontevedra).
- Consorcio Provincial RSU Granada. ■

X CONCURSO ESCOBAS Plata, Oro, Menciones Especiales y Platino 2006



JOSÉ LUIS SABAS Olabarria, concejal del Ayuntamiento de Bilbao.



MANUEL PÉREZ Fenoll, alcalde de Benidorm (Alicante).



LUIS ENRIQUE MONTENEGRO, gerente del Contrato de Guadalupe (México).



GABINO DE Lorenzo, alcalde de Oviedo.



IGNACIO CABANZÓN, director gerente de SVAT.

y consumo de agua de forma notable, aumentando además las prestaciones respecto a los equipos convencionales.



YOLANDA BARCINA, alcaldesa de Pamplona.

Cemusa firma el contrato con el Ayuntamiento

LA FILIAL DE FCC CAMBIARÁ EL ASPECTO DE LAS CALLES NEOYORKINAS

El Ayuntamiento de Nueva York ha adjudicado en firme a Cemusa la gestión del mobiliario urbano de la ciudad. La filial de FCC, que prevé con este contrato obtener unos ingresos de 1.600 millones de euros durante los 20 años de vigencia, firmó el pasado 17 de mayo con el Departamento de Transportes de la ciudad de Nueva York (DOT) el acuerdo para instalar y explotar publicitariamente el mobiliario urbano de la ciudad. Con esta firma queda concluido todo el proceso legal del mayor contrato de publicidad de mobiliario urbano que se haya licitado en el mundo. La fecha efectiva de comienzo del servicio fue el pasado 26 de junio.

► 3.300 nuevas marquesinas

Cemusa abonará al Ayuntamiento de Nueva York unos 800 millones de euros por los 20 años de concesión.

La noticia inicial respecto a la adjudicación a Cemusa fue dada a conocer por el Ayuntamiento de la ciudad el pasado 21 de septiembre mediante el siguiente

comunicado:

“El Departamento de Transportes de la Ciudad de Nueva York (DOT) anunció hoy que comenzará las negociaciones del contrato con Cemusa, compañía de mobiliario urbano y publicidad exterior. Bajo el acuerdo de licencia, Cemusa será responsable de la instalación, del mantenimiento y de la operación del mobiliario urbano por 20 años y la compañía pagará a la ciudad alrededor de mil millones de dólares a cambio de los derechos de comercialización del espacio publicitario en las estructuras del mobiliario”.

Sin cargo para la ciudad, Cemusa proveerá 3.300 nuevas marquesinas de paradas de autobús, con una previsión de 200 adicionales para la ampliación de rutas; 330 nuevos kioscos de periódicos y hasta 20 aseos públicos automáticos. Además, Cemusa ha incluido en su oferta la posibilidad de extender la gama de elementos con un mismo diseño a papeleras, puntos de información de Internet y dispensadores de periódicos. La Compañía española, integrada en FCC Versia, filial de servicios del



miento de Nueva York



Grupo FCC, instalará todos los elementos de aseos y kioscos en un período de tres años y las paradas de autobuses en cinco. La filial del Grupo controlado por Esther Koplowitz espera crear alrededor de 100 nuevos empleos en la ciudad de Nueva York y se ha comprometido a utilizar empresas locales para la fabricación e instalación de los elementos objeto del concurso, respetando los requisitos del pliego: 50% en territorio de Nueva York y 80% en EEUU.

Las estructuras de la licencia han sido diseñadas por la mundialmente conocida firma de arquitectura Nicholas Grimshaw & Associates, que participó activamente en el proyecto junto con otros grandes diseñadores reconocidos internacionalmente:



CEMUSA INSTALARÁ todos los elementos de aseos y kioscos en un período de tres años y en cinco las paradas de autobuses. El diseño del mobiliario urbano será exclusivo para la ciudad de Nueva York, y en el concurso se premiaron su funcionalidad, su transparencia y sus elegantes líneas, que se adaptan a cualquiera de los cinco distritos de la ciudad.

Giorgetto Giugiaro, Richard Rogers, Perry King y Santiago Miranda y Patxi Mangado. El nuevo y distintivo diseño del mobiliario urbano será exclusivo para la ciudad de Nueva York. En el concurso se premiaron su funcionalidad, su transparencia y sus elegantes líneas, que se adaptan a cualquiera de los cinco distritos de la ciudad de Nueva York. A este concurso se presentaron las más destacadas empresas mundiales del sector de publicidad exterior y de comunicación, como Viacom, Clear Channel, Van Wagner con Verizon y JC Decaux con NBC-Universal. El contrato supone un paso importantísimo en la expansión de la multinacional española en el mercado estadounidense. Actualmente, Cemusa provee una gama de servicios municipales en: Miami (Florida), con la gestión de paradas de autobús y papeleras; San Antonio (Texas), paradas de autobús, papeleras, aparcas bicicletas; y Boston (Massachusetts), paradas de autobús; y a otras 110 ciudades de Europa y Norte y Sur de América. ■

► **EL CONTRATO** permitirá a Cemusa dar un gran salto y duplicará su tamaño actual

Aqualia utiliza en Oviedo un innovador sistema para la renovación de tuberías

El Ayuntamiento de Oviedo, a través de Aqualia, empresa concesionaria de los servicios de abastecimiento de agua y saneamiento, está llevando a cabo diversos trabajos de mejora de la red de alcantarillado de la ciudad. Para su ejecución Aqualia ha utilizado un innovador sistema que presenta múltiples ventajas frente al método tradicional, al evitar la apertura de zanjas, colocación de tubería y reposición de pavimentos. Una técnica que reduce las molestias al tráfico y a los peatones, así como evita afecciones a otras canalizaciones y servicios cercanos. La obra ha consistido en la impermeabilización de una tubería de 700 mm de diámetro, en un tramo de 90 metros lineales. Los trabajos se han llevado a cabo desde el interior de la tubería, que se ha recubierto con fibra de vidrio, poliéster y polietileno.



Después, y mediante un robot fresador, se ha procedido a la conexión definitiva de las acometidas de saneamiento de los edificios a los que da servicio. El coste de los trabajos ha supuesto un ahorro de aproximadamente el 70% respecto a la realización de la obra por métodos convencionales. ■



FCC gestionará 15 años más el aparcamiento regulado de Gijón

El Ayuntamiento de Gijón ha prorrogado por 15 años a la Empresa Mixta de Tráfico de Gijón, S.A., en la que FCC participa con un 60%, el servicio de regulación de aparcamiento en la vía pública y grúa y depósito de vehículos. La empresa concesionaria conseguirá una cifra de negocio de 44 millones de euros. La concesionaria completará la sustitución de los parquímetros antiguos, dotará a los controladores de nuevos equipos tipo PDA con conexión centralizada, actualizará los sistemas informáticos y repondrá la señalización horizontal y vertical. Asimismo, se renovarán los vehículos que prestan el servicio de grúa y se modernizarán y ampliarán las instalaciones destinadas a depósito de vehículos. ■

Foro de agua Ciudad de Santander

Aqualia, empresa concesionaria de la gestión del agua de Santander, ha sido una de las entidades patrocinadoras del II foro Ciudad de Santander, que se celebró del 20 al 22 de junio en el Palacio de Exposiciones y Congresos de la capital cántabra, organizado por la Universidad de Cantabria y la Universidad de Harvard, bajo el lema "Calidad de vida, agua y medio ambiente". Además de prestar su apoyo al foro, Aqualia ha intervenido en alguna de las sesiones con la ponencia "La participación del

operador privado de servicios públicos de gestión del agua en el desarrollo de la gestión medioambiental en el ámbito urbano".

En su segunda edición, el Foro se ha estructurado a través de dos iniciativas. En la primera, con un ciclo de conferencias sobre "Ciudades: Calidad de Vida, Agua y medio ambiente", han participado, entre otros, el concejal de Medio Ambiente de Santander, Íñigo de la Serna; el director general de Costas, José Fernández; profesores de la Universidad y Aqualia. La segunda consistió en un gran



proyecto expositivo titulado "Ciudades: 10 formas de proyectar la ciudad". La categoría profesional y la experiencia del profesorado y ponentes, así como la conjunción de nuevas visiones conceptuales y casos prácticos, han convertido este foro en un acontecimiento de calidad excepcional. ■

Abierto un nuevo tramo de la Autovía del Camino

El consejero de Obras Públicas, Transportes y Comunicaciones del Gobierno de Navarra, Álvaro Miranda Simavilla, inauguró el pasado 9 de junio el nuevo subtramo de la Autovía del Camino, entre el enlace de Urbiola-Villamayor de Monjardín y el inicio de la variante de Los



24,2 KM DE LONGITUD

El tramo IV de la Autovía Pamplona-Logroño tiene un presupuesto total de 66,53 millones de euros y una longitud de 24,2 Km. Discurre en paralelo a la N-111, entre las poblaciones de Villatuerta y Los Arcos. Los primeros 11 Km son de desdoblamiento de la antigua N-111. Consta de siete enlaces y se han ejecutado 33 estructuras.

► **ESTÁ INTEGRADO EN EL CUARTO** de los cinco tramos en los que se dividió el proyecto



Arcos, con una longitud de 7,8 Km.

El trazado está integrado en el cuarto de los cinco tramos en los que se dividió el proyecto de la Autovía del Camino.

La sección del tronco consta de dos calzadas de siete metros, con dos carriles por sentido de 3,5 m, arcenes exteriores de 2,5 metros e interiores de uno. La mediana en la zona de desdoblamiento pasa de un metro a cinco metros, que es la existente en el resto del tramo.

El tramo abierto cuenta con dos enlaces, un paso superior y siete

EQUIPO TÉCNICO

GERENTE:
Ignacio Poyales

JEFE DE OBRA:
Ángel Lanusse

JEFE DE PRODUCCIÓN:
Ignacio Hernández/Luis Matallana/Óscar Ramos

inferiores. El presupuesto ha sido de 22 millones de euros. Con esta apertura, 52 de los 70 kilómetros de la A-12 están operativos; es decir, más de la mitad del recorrido de la autovía que une Pamplona y Logroño. ■



TRAMOS EN SERVICIO

- 30 kilómetros entre Zizur y Estella.
- Los túneles del Perdón.
- La variante de Puente La Reina.
- 4,5 kilómetros correspondientes al desdoblamiento de la variante de Estella entre los enlaces de Villatuerta y San Adrián.
- El trazado entre Urbiola y el inicio de la variante de Los Arcos, con 7,8 kilómetros.



FCC prolongará la Línea 2 del Metro de Atenas (Grecia)

F CC Construcción, en UTE con J&P AVAX, la segunda constructora griega, ha ganado un concurso para llevar a cabo la prolongación de la Línea 2 del Metro de Atenas. El presupuesto de adjudicación es de 94.509.800 euros, y el plazo de ejecución, 32,5 meses. El futuro ramal, al noroeste de la ciudad, tendrá 1.380 metros de longitud, se extenderá desde Agios Antonios hasta Anthoupoli y se construirán las estaciones de Peristeri y Anthoupoli que se ejecutarán a cielo abierto entre pantallas. Un tramo de túnel de 300 metros



PUERTO DE IGOUMENITSA

FCC ha construido en Grecia el nuevo puerto de Igoumenitsa. La obra ha consistido en la ejecución, a una distancia de 350 metros al sur del puerto existente, de un muro muelle de 760 metros de largo para el amarre de transbordadores ferry. Se estructura en cinco zonas y doce rampas con capacidad de amarre simultáneo.

► **EL PRESUPUESTO DE ADJUDICACIÓN es de 94,5 millones de euros y el plazo de ejecución 32,5 meses**



se excavará con medios mecánicos según Nuevo Método Austriaco y se construirán dos pozos de ventilación que conectarán con el túnel a través de una galería excavada en mina. La estación de Peristeri, de 112 metros de longitud y 24 m de profundidad, tendrá tres niveles, correspondientes a taquillas, control de accesos y andenes. En superficie contará con dos accesos desde cada lado de la avenida. La estación de Anthoupoli, de 147

m de longitud y 20 de profundidad, tendrá un nivel para taquillas y control de accesos y otro para andenes. El contrato incluye además la superestructura, doble vía en placa, así como la remodelación de las vías existentes en la estación de Agios Antonios, y los trabajos de instalaciones de energía eléctrica, detección y protección contra-incendios, ventilación, ascensores, escaleras, etc. ■

En Bucarest FCC construirá un gran viaducto



30 KM DE CARRETERA

En Rumanía FCC también está llevando a cabo la rehabilitación de 30 kilómetros de la carretera DN 1C, entre Cluj y Livada, al norte del país, por un importe de 25,3 millones de euros.

Consiste en la modernización de la carretera actual, con ampliación a 9 m de ancho en áreas urbanas y de 7 a 12 m en las interurbanas, con ligeras mejoras de trazado y ampliación de obras de fábrica y refuerzo de firmes. Se emplearán unas 175.000 Tn de mezclas asfálticas.

El Ayuntamiento de Bucarest (Rumanía) ha adjudicado a FCC, en UTE con la empresa italiana ASTALDI, la construcción del viaducto de Basarab, al noroeste de Bucarest, por un importe de unos 135 millones de euros. Tendrá 1.900 metros de longitud total, incluyendo las rampas de acceso, y conectará el Bulevar Titulescu con la calle Grozavesti, constituyendo un eje transversal al río Dambovita y a las líneas ferroviarias de acceso a la estación del Norte. Igualmente conectará con la red de metro en la estación de Basarab. Al concurso, además de la solución base, la UTE presentó dos variantes, que han obtenido la máxima puntuación técnica gracias a la optimización estética y estructural del viaducto. El viaducto tendrá dos carriles por sentido para la circulación de vehículos, una red tranviaria de doble vía y una estación sobre el mismo. Se realizarán accesos peatonales desde esta estación de



tranvía hasta el nivel de calle, al metro y a la estación de ferrocarril. Los accesos al paso superior en los distintos enlaces y en sus extremos, se realizarán por medio de rampas. La mayoría de los tableros de la estructura serán de hormigón, con una sección que varía entre los 25,50 m y los 42,50 m de anchura, vanos con luces entre 30 m y 42 m, y pilas de altura menor de 10m cimentadas sobre pilotes de 20 m de profundidad.

Como elementos singulares de la obra cabe destacar el arco atirantado metálico de un solo vano de 110 m de longitud sobre el río Dambovita; la estructura de tablero mixto, de 181 m de longitud en tres vanos (53+75+53 m), cimentada igualmente sobre pilotes, donde se sitúa la estación de tranvía y dos calzadas exteriores a ambos lados; y la nueva Estación tranviaria, que tendrá una cubierta semicilíndrica metálica tubular revestida exteriormente con paneles de aluminio y cristal, contando con todas las instalaciones de iluminación, climatización, telecomunicaciones, etc., así como escaleras mecánicas y ascensores para su conexión con los medios de transporte. ■

TENDRÁ 1.900 metros de longitud, conectará el Bulevar Titulescu con la calle Grozavesti y la red de metro en la estación de Basarab.

► **COMO ELEMENTO SINGULAR** destaca el arco atirantado metálico de un solo vano de 110 m de longitud sobre el río Dambovita



La innovación en FCC Construcción

Existe un alto interés en FCC Construcción por la innovación en todos sus aspectos.

La innovación es una práctica habitual, y las actividades de I+D+i que desde hace años fomenta la empresa han ido creando una tecnología propia altamente competitiva. Ambas actuaciones son un claro reflejo de la implicación por parte de la dirección en la aplicación de tecnologías y de mayor eficiencia. La empresa participa activamente en diversos proyectos, en los que en algunos casos la actividad se desarrolla principalmente en solitario, aunque en bastantes ocasiones se enriquece con la participación de otras organizaciones del mundo empresarial y académico.

► Proyectos internos

Internamente FCC efectúa actividades de I+D+i de manera continuada, como consecuencia normal de desarrollo de proyectos y de ejecución de las obras. Entre otros destacan:

- Desarrollo de tableros de puentes con dovelas

ALGUNAS PATENTES PROPIEDAD DE FCC

- Cajones con elementos de baja reflexión para muelles y diques.
- BBR. Sistema de pretensado que realiza además trabajos especiales de empuje de puentes e izado de grandes cargas.
- Prefisuradora de suelo-cemento.

prefabricadas.

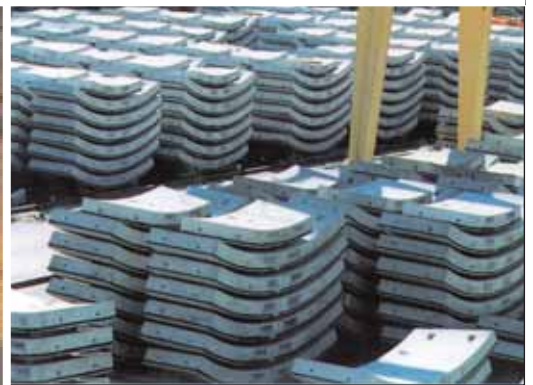
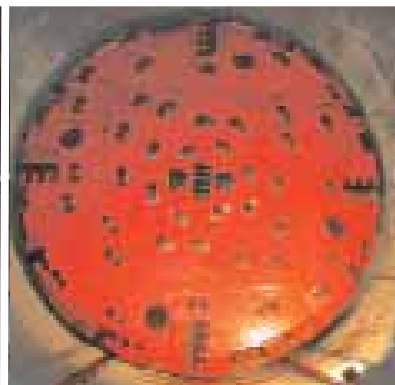
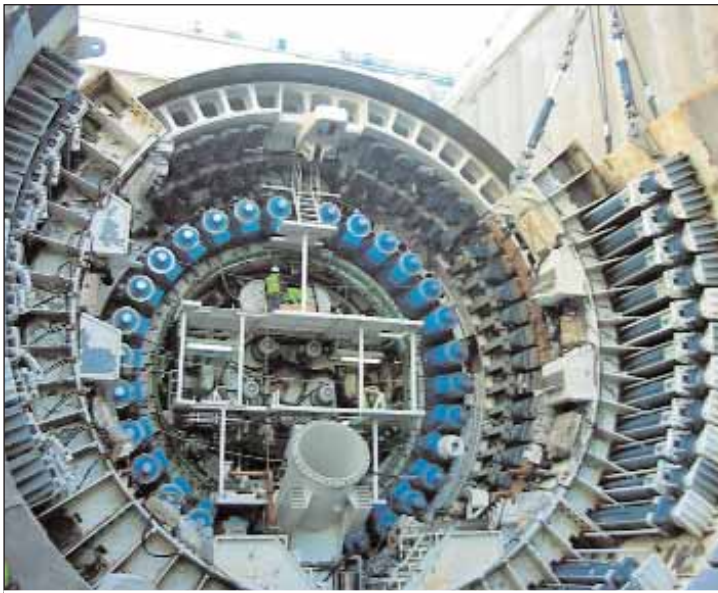
- Diseño de tablero de viaducto con cimbra autoportante.
- Sustitución de zahorras por escorias procedentes de horno eléctrico siderúrgico.
- Empleo innovador de nuevos tipos de juntas para el Tranvía de Parla.
- Estudio de bombeo de hormigón a grandes alturas.
- Desarrollo de un sistema integrado de neutralización del pH de los efluentes con CO² en obras subterráneas.

► Proyectos nacionales

FCC trabaja en otros proyectos acogándose a varios modelos de financiación pública-privada de ámbito nacional. Algunos proyectos son:

- Hatcons. Investigación y





desarrollo de hormigón de alta trabajabilidad, con y sin fibra, para obras subterráneas, y de morteros para el relleno del trasdós de las dovelas, así como análisis de los efectos del empuje de las tuneladoras en los anillos colocados.

- Shotec. Automatización del gunitado y mejora de las mezclas para hormigón proyectado.
- Arfrisol. Adecuación de la arquitectura bioclimática en edificios administrativos, así como del uso de energía solar en la producción de aire acondicionado.
- Uso de hormigón con fibras en dovelas.

► Proyectos internacionales

FCC Construcción trabaja actualmente en dos grandes proyectos de construcción aprobados por la Comisión Europea dentro del VI Programa Marco, donde tiene una alta participación y liderazgo.

- Tunconstruct. Optimización de la construcción subterránea, considerando el ciclo de vida completo (diseño, construcción y explotación).
- ManuBuild. Sistemas

constructivos industrializados, prefabricados y factorías móviles con producción de componentes a pie de obra y con la participación en todo el proceso del futuro usuario. ■

PARTICIPACIÓN EN ACTIVIDADES GENERALES DE I+D+i

FCC Construcción participa activamente en diversas actuaciones en el ámbito europeo y en el nacional.

- Encord. Grupo de grandes empresas europeas del sector de la construcción, dedicado a analizar la situación de I+D+i del sector en Europa, y que trata de que la construcción obtenga una financiación adecuada para actuaciones de I+D+i.
- Plataforma Tecnológica Europea de Construcción. Se trata de una iniciativa con más de 600 organizaciones. FCC Construcción es miembro del Consejo de Dirección de esta plataforma.
- Plataforma Tecnológica Nacional de Construcción. Es una iniciativa con más de 150 organizaciones, formada por las más activas en la innovación en construcción, incluyendo empresas grandes, medianas y pequeñas, universidades y centros de investigación públicos y privados, asociaciones y colegios profesionales. Asimismo tiene como invitados permanentes tanto a la Administración Central del Estado, como a las de las diferentes Comunidades Autónomas.

Los objetivos de ambas plataformas son definir la Visión 2030 y la Agenda Estratégica de Investigación del Sector y desarrollar macroproyectos cofinanciados de forma público-privada.

Rodríguez Ibarra inaugura la autovía Miajadas-Vegas Altas

El presidente de la Junta de Extremadura, Juan Carlos Rodríguez Ibarra, ha inaugurado la nueva autovía autonómica entre Miajadas (Cáceres) y Vegas Altas (Badajoz). La inversión realizada asciende a 113 millones de euros. A dicho acto han asistido también la delegada del Gobierno en la región, Carmen Pereira; el consejero de Infraestructuras y Desarrollo Tecnológico, Luis Millán Vázquez de Miguel; los presidentes de las Diputaciones Provinciales de Cáceres, Juan Andrés Tovar Mena, y de Badajoz, Juan María Vázquez; y los alcaldes de Miajadas, Don Benito y Villanueva de la Serena.

La vía, que soportará una media diaria de aproximadamente 4.500 vehículos, se ha abierto al tráfico 12 meses antes de lo calculado, ya que se ha tardado en ejecutar 40 meses en lugar de los 52 previstos en el contrato.

El trazado de la nueva autovía comienza en Miajadas, en el enlace de la A-5 con la EX-206, tiene una longitud de 24,1 kilómetros y consta de siete enlaces y dos nuevos accesos a las poblaciones de Don Benito y Villanueva de la Serena

La sección del tronco está compuesta por una mediana de ocho metros de anchura, dos



EL ENLACE TIENE UNA longitud de 24,1 Km. Se han ejecutado 15 pasos inferiores, 16 superiores y dos viaductos sobre los ríos Guadiana y Ruedas.

SIETE ENLACES

- Enlace A-5.
- Enlace de Miajadas.
- Enlace de Vivares.
- Enlace N-430.
- Enlace Don Benito.
- Enlace Villanueva de la Serena.
- Enlace conexión con la EX-206.

calzadas de siete metros con dos carriles por sentido de 3,5 m, arcenes exteriores de 2,5 m e interiores de un metro. La velocidad del proyecto es de 120 Km/h, el radio mínimo en planta es de 807 m y la pendiente máxima es del 2,3%.

Se han ejecutado en total 33 estructuras que se dividen en 15 pasos inferiores, 16 superiores y dos viaductos sobre los ríos Ruedas y Guadiana, de 167 y 604 metros de longitud respectivamente.

Entre las medidas correctoras del impacto ambiental se han efectuado la reposición de las vías pecuarias afectadas, la extensión de tierra vegetal en los taludes de desmonte y terraplén y la plantación de numerosas especies arbustivas y arbóreas. ■



EQUIPO TÉCNICO

JEFE DE DEPARTAMENTO:

José Javier Martín de Saavedra

JEFE DE OBRA:

Miguel Ángel Hernández

JEFES DE PRODUCCIÓN:

Teodoro del Barco/ Víctor Oricheta/
Alfredo Carreira

OFICINA TÉCNICA:

Rafael del Viejo/José Carlos Navarro



Ampliación de la sede de la Consejería de Agricultura de Murcia

El presidente de la Comunidad Autónoma de la Región de Murcia, Ramón Luis Valcárcel, ha inaugurado la ampliación de la Consejería de Agricultura. El proyecto ha sido promovido por la Consejería de Economía y Hacienda, a través de la Dirección General de Patrimonio, y construido por FCC. El edificio, situado en la céntrica plaza Juan XXIII de Murcia, tiene una superficie total construida de 7.789 metros cuadrados. Consta de ocho plantas destinadas a usos administrativos, hasta ahora dispersos en varios edificios, y dos plantas bajo nivel para aparcamientos y archivos. La planta baja queda ligeramente elevada sobre la rasante y se accede a ella desde la puerta principal mediante rampa, lo que permite una buena accesibilidad a la zona de recepción e información. En esta misma planta se ubican la sala de juntas y el salón de actos, dotado de



LA AMPLIACIÓN potencia las zonas de atención al público, ofrece transparencia en los espacios de trabajo administrativo y mejora la accesibilidad y la seguridad.

moderna tecnología audiovisual. El edificio nuevo articula su unión con los módulos antiguos mediante unas pasarelas entre plantas, cerradas a ambos lados por muros cortina. La fachada está revestida con paneles de aluminio y consta de volúmenes de hormigón visto que envuelven grandes ventanales con lamas horizontales direccionales que permiten atenuar la luz interior. La última planta está destinada a la función directiva y representativa del consejero y el secretario general. Por motivos funcionales se desarrollan en sentido descendente los diferentes servicios. El resto de plantas quedan estructuradas en tres núcleos -aseos, ascensores y despachos-, unidos por pasillos panelados en madera de haya. El edificio está dotado de la infraestructura exigible a un edificio de oficinas, con instalaciones informáticas de voz y datos, de seguridad y protección contra incendios y gestión centralizada de climatización, con la posibilidad de adaptarse a futuras obligaciones, teniendo en cuenta la evolución de las tecnologías de la información. ■

► **SUPONE LA MODERNIZACIÓN y la agrupación de todos los servicios administrativos**

Guadalajara contará con un centro de nuevas tecnologías

El pasado 3 de mayo tuvo lugar en Guadalajara la colocación de la primera piedra para la construcción de un vivero de empresas de nuevas tecnologías, promovido por la Junta de Comunidades de Castilla-La Mancha. Se convertirá en el centro más novedoso de la región, dotado de todas las tecnologías e instalaciones necesarias para promover proyectos empresariales. Con un presupuesto de 5,5 millones de euros y un plazo estimado de ejecución de 12 meses se construirá un edificio singular con una superficie construida de 6.500 m² y comenzará funcionar aproximadamente dentro de un año. Al acto asistieron, entre otros, el consejero de Industria y Tecnología de la Junta de Comunidades de Castilla-La Mancha, José Manuel Díaz-Salazar, y el alcalde de Guadalajara, Jesús Alique. El edificio constará de planta sótano, con un núcleo de servicios comunes, y tres plantas de oficinas, destinadas a empresas de nueva creación. El centro y sus instalaciones se pondrán a disposición de la gente joven para que puedan emprender, por un precio simbólico y durante un período de cuatro años, futuros proyectos empresariales. ■

► **EL EDIFICIO tendrá una superficie de 6.500 m²**

FCC Construcción edita su cuarta Comunicación



La filial constructora de FCC ha editado su Comunicación Medioambiental 2005, que recoge las actuaciones desarrolladas por la empresa en lo concerniente a su dimensión medioambiental en relación con la gestión del entorno. El objetivo es acercar el desarrollo y rendimiento ecológico de sus actividades a cuantos interlocutores se encuentren interesados en el mismo. Se trata de la cuarta comunicación medioambiental que realiza la empresa y resalta ante todo la importancia del medio ambiente como factor estratégico de FCC Construcción. En el año 2000 FCC Construcción presentó su primera Comunicación Medioambiental de forma absolutamente novedosa en el sector de la construcción y desde entonces se publica con carácter bienal. FCC ha publicado también una memoria de sostenibilidad "in accordance" con los criterios del GRI. El propósito del documento, que

recoge las principales magnitudes medioambientales de FCC Construcción, es trasladar a la sociedad los resultados de los esfuerzos realizados por la empresa para conocer y disminuir sus efectos ambientales, y más aún, las consecuencias que, sobre el conjunto del entorno (social, ambiental, económico y tecnológico), tienen sus actuaciones.

► Nueva implantación

En esta Comunicación Medioambiental se incluye como novedad la implantación de una aplicación informática específica para la recogida de información

► **EN EL AÑO 2000 FCC Construcción presentó su primera Comunicación Medioambiental, pionera en el sector de la construcción**

FCC CONSTRUCCIÓN se encuentra inmersa en un proceso en el que la sostenibilidad es primordial para todas sus actividades. Su gestión medioambiental se fundamenta en la previa identificación de los aspectos medioambientales que con mayor frecuencia aparecen en las obras.

ambiental en todas las obras de FCC Construcción, que permite contar con datos más completos y fiables en un plazo de tiempo menor. Dentro de una dinámica de mejora del comportamiento medioambiental a través de la implantación de Buenas Prácticas, FCC ha realizado un esfuerzo para alcanzar un nivel superior al exigido por la legislación o por otros compromisos externos, esfuerzo que constituye el eje básico de la actividad medioambiental de FCC Construcción. Se trata, en definitiva, de contribuir al aumento del bienestar y de aportar un mayor beneficio a todas las partes con intereses en su actividad y en todo su entorno. La gestión medioambiental se aplica en todas las obras contratadas por FCC Construcción, así como en aquellos centros de la empresa cuyas actividades tienen incidencia en el medio ambiente. Se distribuye en todos sus niveles organizativos y jerárquicos y queda integrada totalmente en el sistema de gestión de la empresa. ■

ación Medioambiental



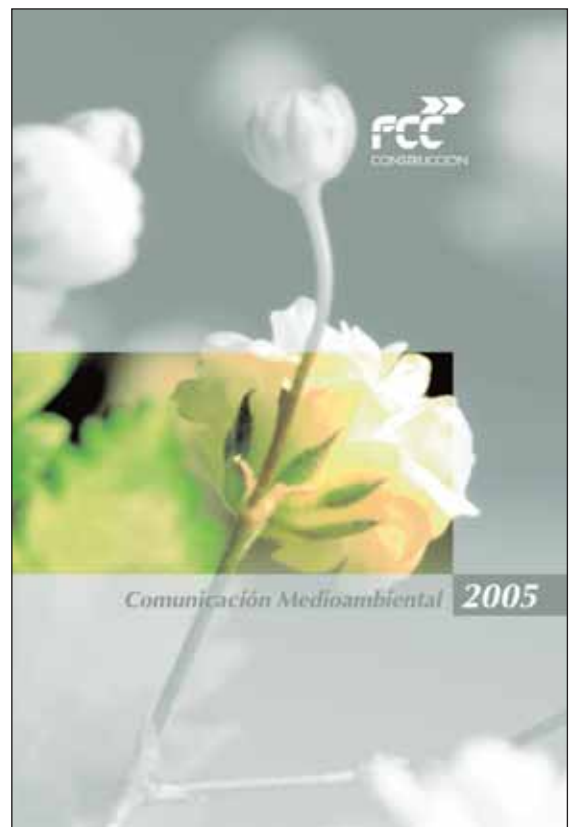
BUENAS PRÁCTICAS ADOPTADAS POR FCC

- En el 96% de las obras, más del 60% de las subcontratas han recibido charlas medioambientales.
- En el 96% de las obras se realiza la restauración de las áreas afectadas por las instalaciones de obra.
- En el 96% de las obras, más del 60% del personal de producción de FCC Construcción tiene formación suplementaria de carácter medioambiental.
- En el 86% de las obras se limitan las áreas de acceso.
- En el 85% de las obras se han reducido en más del 15% los inertes a vertederos respecto al volumen previsto en proyecto.
- En el 85% de las obras se limitan las áreas ocupadas por la obra.
- En el 72% de las obras se clasifican los residuos inertes en tres o más categorías para su gestión individualizada.
- En el 79% de las obras se emplean medios para evitar suciedad a la entrada y salida de la obra.
- En el 89% de las obras se reduce la generación de polvo mediante riego frecuente o esporádico con agua a camiones y acopios.

IV JORNADA DE CASOS DE IMPLANTACIÓN

La Asociación Española del Pacto Mundial (ASEPAM), celebró el pasado 26 de abril su IV Jornada de Casos de Implantación de los Diez Principios del Global Compact. Estas jornadas se organizan desde el año 2003 con el objetivo de que las empresas compartan experiencias y buenas prácticas en la implantación de los 10 Principios del Pacto, de manera que sirvan como ejemplo a otras entidades que se encuentren en el mismo proceso.

Durante la IV jornada FCC Construcción presentó el caso "Innovación en la Gestión Ambiental", que corrió a cargo de Enrique Carrasco, director de Calidad y Formación. En su exposición se refirió a la necesidad de ampliar y mejorar los Sistemas de Gestión Ambiental en el sector, considerando cada obra como un elemento "único" que requiere soluciones "únicas" en materia de medio ambiente. Además insistió en la necesidad de sistematizar la aplicación de las mejores prácticas posibles, coherentes con las características específicas de cada obra y el entorno en el que se desarrolla cada una.





EL presidente de la Generalitat Valenciana inaugura la depuradora de Paterna

Coincidiendo con el Día Mundial del Agua el 22 de marzo, el presidente de la Generalitat, Francisco Camps Ortiz, el conseller de Infraestructura y Transportes, José Ramón García Antón, y el alcalde de la localidad valenciana de Paterna, Francisco Borruey, inauguraron la planta depuradora de aguas residuales que tratará las aguas urbanas procedentes de Paterna, La Cañada y San Antonio de Bemagéber, y las producidas en los polígonos industriales de la Fuente del Jarro.

La nueva estación de aguas residuales de Paterna-Fuente del Jarro sustituye a la actual y se ha construido sin interrumpir en ningún momento el tratamiento que se realizaba en la anterior, puesta en funcionamiento en 1972 y diseñada para atender un caudal medio de 4.500 m³/día. La instalación depurará 18.000 m³ diarios de aguas industriales y 14.000 de aguas urbanas. Se ha construido de manera diferente para todos los caudales con capacidad punta en pretratamiento de 1.500 m³/h de aguas residuales y 3.000 m³/h de urbanas, y de 1.580 m³/h para cada

EQUIPO TÉCNICO

JEFE DE DEPARTAMENTO:

Guillermo Castaño Linares

JEFE DE OBRA:

Enrique Bernabeu Feliú

JEFE DE PRODUCCIÓN:

Armando Lázaro González

ENCARGADO:

Tomás Aceta Bonillo

línea de tratamiento primario. En el tratamiento biológico y secundario se unen ambos caudales. Esta fase está compuesta por tres líneas en paralelo con capacidad punta de 736 m³/h por línea.

Los fangos generados son bombeados hasta la línea de tratamiento de fangos, una vez aquí se produce el espesamiento de éstos, se envían a los digestores y después se deshidratan por medio de centrifugas. Los fangos primarios industriales se tratan por separado del resto de fangos. Se ha diseñado un tratamiento terciario que permite mejorar la calidad del agua de salida y reutilizar el agua para todo tipo de riego. ■

FCC construirá en

La sociedad Expoagua 2008 ha adjudicado a FCC la construcción de la primera fase del azud sobre el río Ebro para elevar y estabilizar la lámina de agua en la zona de la Expo, de forma que permita el tránsito de embarcaciones turísticas.

► Técnica constructiva

El alcalde de Zaragoza, Juan Alberto Belloch, ha manifestado que FCC "ha sido seleccionada por la técnica constructiva que plantea, ya que comenzará los trabajos desde el centro y desde la orilla en dos fases, una modalidad que los técnicos han considerado más interesante que empezar sólo desde una orilla".

La obra durará alrededor de siete meses y permitirá estabilizar cuatro kilómetros de río entre



Zaragoza la primera fase del azud del Ebro



Vadorrey y Ranillas.

A 26 metros de profundidad se instalarán cuatro pantallas de hormigón sobre las que se apoyará la represa. Así se creará una lámina de agua estable que garantizará el transporte fluvial por el Ebro y lo hará navegable en cualquier época del año. ■

La ciudad tendrá el acuario más grande de Europa

FCC también ha sido la empresa elegida para construir el acuario fluvial de Zaragoza. Sus 8.000 metros cuadrados lo convertirán en el acuario más grande de Europa. El edificio se configura mediante una enorme pecera central que simula un río de 40 metros de longitud y nueve metros de altura. A ambos lados se sitúan unas naves cuadrangulares de 10 metros de altura, divididas horizontalmente en dos espacios. En la zona de acceso se dispondrán el hall, las oficinas y los servicios generales. Al otro lado estará el acuario, que tendrá espacio para 100 peceras, en las que vivirán 300 especies de todo el mundo. En la cubierta se situarán una cafetería y una gran terraza panorámica al aire libre, que se inundará con una lámina de agua de 35 cm de profundidad, que al llegar al borde de la edificación



provocará cascadas con caída de 14 metros sobre otro estanque situado en planta baja.

Para la construcción de las fachadas se utilizará el vidrio blanco, el barro cocido, hormigón prefabricado y una variada mezcla de materiales que dotarán de personalidad propia al edificio.

El proyecto incluye el saneamiento, fontanería, climatización,

electricidad, sistemas de protección contra incendios, gas, instalación de seguridad y control de accesos, voz y datos, subsistemas informáticos y proyecciones exteriores.

Además, se dotará al centro de diferente mobiliario y se le suministrará material de pedagogía, buzos, carteles informativos y película DVD sobre la construcción del edificio. ■



FELIPE GARCÍA, secretario general del Grupo FCC, recogió el premio entregado por la escuela de negocios ESIC.

Conceden a FCC el Premio Áster a la Trayectoria Empresarial

La escuela de negocios ESIC entregó a FCC el Premio Áster a la trayectoria empresarial, en un acto organizado en el Palacio Municipal de Congresos de Madrid el 30 de mayo pasado. El premio fue recogido por Felipe García, secretario general del Grupo.

Los galardones correspondientes a la XXIV edición de los Premios Áster se concedieron en cinco categorías: a la mejor Trayectoria Empresarial, Trayectoria Profesional, Comunicación, Investigación y Mejor Emprendedor. La entrega coincidió con la graduación universitaria de cuatrocientos alumnos de la Escuela de Negocios y ante la presencia de cerca de dos mil asistentes.

El primero de los galardones de la actual edición fue concedido a FCC a mediados del mes de mayo por acuerdo unánime de un jurado compuesto por diez prestigiosas personalidades universitarias, empresariales y políticas, y como reconocimiento a su trayectoria empresarial.

El premio a la trayectoria profesional recayó en el vicepresidente de Unión Fenosa, Honorato López Isla. ■

Un grupo de senadores visita la fábrica de cemento de Portland Valderrivas en Morata de Tajuña (Madrid)

Cementos Portland Valderrivas recibió el pasado 28 de junio en la fábrica de cemento de la localidad madrileña de Morata de Tajuña a un grupo de senadores de la Comisión Permanente de Medio Ambiente y de Industria, Turismo y Comercio. Invitados por la Agrupación de Fabricantes de Cemento de España (Oficemen), visitaban por primera vez las instalaciones.

Durante la jornada recorrieron las lagunas de El Porcal, una cantera de áridos de 459 hectáreas explotada por Portland Valderrivas, que ha recibido numerosos premios por la regeneración de la zona, lo que lo ha convertido en uno de los humedales más ricos de la Comunidad de Madrid. Posteriormente visitaron la fábrica de cemento, que suministra más del 50% del cemento que consume la



EN EL CENTRO, EL PRESIDENTE de Cementos Portland Valderrivas, José Ignacio Martínez-Ynzenga, junto a los senadores en la visita a la fábrica.

Comunidad de Madrid y que está considerada la más moderna de Europa, con una capacidad de producción anual de 3,1 millones de toneladas.

El presidente de Cementos Portland Valderrivas, José Ignacio Martínez-Ynzenga, y el de Oficemen, Ignacio

Madrirdejos, informaron a los senadores de los problemas del sector cementero y su compromiso con el medio ambiente; las posibilidades que ofrece la industria para el reciclaje de residuos; y las repercusiones de Kioto para el sector cementero español y sus inquietudes ante el 2º Plan Nacional de Asignación. ■