



# INFORMA

Mayo-Junio 07. Número 78



**El Consejo de Administración de FCC nombra dos nuevos miembros del Consejo Asesor. Pág. 4**



**FCC culmina en la M-30 de Madrid el túnel urbano más largo del mundo. Pág. 10**



**El Ayuntamiento de Madrid presenta la nueva flota ecológica para la recogida de basura. Pág. 24**



**Inaugurada la planta de Atlántica en el puerto de Bilbao. Pág. 34**



**El Grupo FCC se suma al Pacto Mundial de las Naciones Unidas. Pág. 40**



# REALIA COTIZA EN BOLSA

UN GRUPO INMOBILIARIO EQUILIBRADO Y MUY RENTABLE



*Desde siempre  
invertimos en futuro*



SUMARIOSUMARIO**SUMARIO**SUMARIOSUMARIOSUMARIO  
UMARIOSUMARIOSUM**MA**RIOSUMARIOSUMARIOSUM  
RIOSUMS**UMARIO**SUMARIO**RI**O

**GRUPO**GRUPOGRUPOGRU  
POGRUPOGRUPOGRUPOG

**ARIA INMOBILIARIA**INMOBI  
LIARIAINMOBILIARIAINMO

**CIÓN CONSTRUCCIÓN**CO  
ÓNCONSTRUCCIÓNCONST

**SERVICIO**SERVICIOSSERVIC  
SERVICIOSSERVICIOSSER

**ENTO CEMENTO**CEMENTO  
EMENTOCEMENTOCEMEN

**SOCIAL RESPONSABILIDAD**  
NSABILIDAD**SOCIAL**RESP

El Consejo de Administración de FCC nombra dos nuevos miembros del Consejo Asesor, pág4. Entrega de los primeros diplomas de Auditor Jefe de Seguridad de la Información, pág5. Premian a ISMS Forum Spain por su proyecto en seguridad de la información, pág5.

Realia saca a Bolsa el 47,7% de su capital, pág6/7/8/9. Carmen Iglesias y José María Más, nuevos consejeros independientes de Realia, pág9.

FCC culmina en la M-30 de Madrid el túnel urbano más largo del mundo, pág10/11/12/13. El Metro llega a la T4 del aeropuerto de Barajas y al distrito de Villaverde de Madrid, pág14/15. El presidente del Gobierno visita la nueva desaladora de San Pedro del Pinatar II, en Murcia, pág16. Premio Mies van der Rohe de la UE al Museo de Arte Contemporáneo de León, pág17. FCC construirá en Rumanía la sede central de Petrom, uno de los mayores grupos petroleros y gasísticos, pág18. Alpine gana dos proyectos medioambientales en Rumanía y Bulgaria, pág19. FCC firma el contrato de la autopista N6 entre Galway y Ballinasloe (Irlanda), pág20. Segunda adjudicación en Irlanda: la M50 de Dublín, pág21. Abierto al tráfico el tramo de la AP-7 entre Cartagena y Vera, pág22/23.

El Ayuntamiento de Madrid presenta la nueva flota ecológica para la recogida de basura, pág24/25/26/27. Cemusa gana el concurso de mobiliario urbano de Pamplona, pág28/29. Flightcare amplía sus operaciones con la compra de Genair Handling, pág30. Nuevas instalaciones de Flightcare cargo en Bilbao, pág30. La presidenta de la Comunidad de Madrid pone en marcha el tranvía de Parla, pág31. Una delegación de Arabia Saudí se reúne en Madrid con el consejero delegado de FCC, pág32. Aqualia es elegida la mejor compañía de gestión del agua del mundo, pág33. Nueva intranet y portal de servicios, pág33.

Inaugurada la planta de Atlántica en el puerto de Bilbao, pág34/35. Uniland celebra su Junta General de Accionistas, pág36. Encuentro con analistas en la fábrica de El Alto de Cementos Portland Valderrivas, pág37. Primera jornada de puertas abiertas en la fábrica de Alcalá de Guadaíra, pág38. El Análisis: Valorización de neumáticos fuera de uso en España, pág39.

El Grupo FCC se suma al Pacto Mundial de las Naciones Unidas, pág40/41. La Fundación Adecco y FCC Construcción firman un acuerdo para la integración de personas con discapacidad, pág42. Ámbito recibe el premio de empresa Eco-Responsable, pág43.

Edita: Fomento de Construcciones y Contratas, S.A.

Dirección de Comunicación

Balmes 36, 08007 Barcelona. Tel. 934 964 900. Fax: 934 878 892.

Federico Salmón 13, 28016 Madrid. Tel. 913 595 400. Fax: 913 454 923.

www.fcc.es + fcc@fcc.es + Este boletín está disponible en: www.fcc.es

Realiza: Promocamseis. Miguel Ángel, 1 dup. / 28010 Madrid. Tel: 91 702 03 98.

\* Imprime: Letrán Ofimática.



## El Consejo de Administración de FCC nombra dos nuevos miembros del Consejo Asesor

---

En la reunión del Consejo de Administración de FCC celebrada el pasado 17 de mayo se acordó nombrar nuevos miembros del Consejo Asesor a Antonio Gómez Ciria y a Gérard Ries.

---

El Consejo de Administración de FCC acordó en su última reunión nombrar miembros del Consejo Asesor de la compañía a Antonio Gómez Ciria, director general de Auditoría Interna, y a Gérard Ries, controler económico-financiero para las inversiones de FCC en Francia, Reino Unido y Austria. De este Consejo Asesor ha dimitido Carmen Iglesias, nombrada recientemente consejera independiente de Realía.

Forman parte del Consejo Asesor, además de Gómez Ciria y Ries, Jaime Zurita, catedrático de Derecho Mercantil, y Borja Puig de la Bellacasa, consejero delegado de Bassat Ogilvy.

### Misión del Consejo Asesor

El Consejo Asesor, cuya creación y objetivo están contemplados en los estatutos de FCC, tiene como misión:

**Someter** propuestas a los órganos que asesora en las esferas de sus respectivas competencias.

**Informar** a la compañía sobre la imagen que la misma ofrece en el sector, en la comunidad de negocios y en la sociedad.

**Estudiar** e informar los temas que se le sometan por los órganos a los que asesora.

**Informar** sobre posibilidades de nuevos negocios o actividades, tanto en España como en el extranjero, así como de las modificaciones que considere más conducentes a una mayor estabilidad, desarrollo y rentabilidad de la sociedad.

El Consejo Asesor es un órgano consultivo de la Sociedad y tiene encomendado el asesoramiento de la Junta General, Consejo de Administración, Comisiones Delegadas, Consejeros Delegados y Dirección de la Sociedad.

Sede social de FCC en la calle Balmes, en Barcelona.

En 1925 el Ayuntamiento de Barcelona otorgó un premio a este edificio, que está incluido en el Catálogo Arquitectónico Histórico-Artístico de la capital catalana.

# Entrega de los primeros diplomas de Auditor Jefe de Seguridad de la Información

El pasado día 2 de marzo, el secretario general del Grupo FCC, Felipe García, presidió la entrega de los diplomas de Auditor Jefe ISO 27001, acreditado por el IRCA (International Register for Certificated Auditors), a las 14 personas del Grupo FCC que participaron en el primer curso de formación para Auditor Jefe de Seguridad de la Información.

El curso ha sido organizado por el

departamento de Seguridad de la Información y Gestión de Riesgos, y está dirigido a mandos intermedios de todas las áreas de negocio.

Con esta iniciativa, el Grupo FCC pretende formar un excelente plantel de profesionales capacitados para llevar a cabo labores de control interno en las áreas de Seguridad de la Información y Protección de Datos Personales.

## Ventajas de la formación

**Aumento** del nivel de sensibilización general y comprensión sobre el funcionamiento de la Organización.

**Fomento** del intercambio de ideas y soluciones a problemas comunes.

**Mejora** en la percepción del personal de control interno.

**Aceptación** de las actividades de control como un proceso útil y eficaz.

**Mayor** concienciación y sensibilización de las áreas verificadas sobre temáticas relacionadas con la seguridad de la información.

# Premian a ISMS Forum Spain por su proyecto en seguridad de la información

La Asociación Española para el Fomento de la Seguridad de la Información, ISMS Forum Spain, de la que FCC es socio fundador y preside en la actualidad la Junta Directiva de la Asociación, ha recibido uno de los galardones que cada año otorga la Revista SIC por la constitución de un marco asociativo abierto para la promoción del desarrollo, el conocimiento y la cultura de la seguridad de la información en España.

La entrega del premio tuvo lugar durante la celebración del congreso español de seguridad de la información, Securmática 2007. El galardón lo recogió Gianluca D'Antonio, director de Seguridad de la Información y Gestión de Riesgos de FCC

y presidente de ISMS Forum Spain. Recordó el carácter abierto de la Asociación, que quiere recoger los puntos de vista e inquietudes de todos los sectores implicados en esta área profesional, e invitó a todos los presentes a asociarse y comenzar a colaborar en las distintas áreas de trabajo que ya se ha marcado la organización.

La Asociación sin ánimo de lucro ISMS Forum Spain se constituyó el pasado mes de enero a partir de la iniciativa de diversas organizaciones y empresas especialmente comprometidas con la seguridad de la información. En pocos meses ha recibido la adhesión de más de 40 organizaciones.



Felipe García, secretario general de FCC (tercero por la izquierda), presidió el acto. Le acompañan, en primera fila, de izquierda a derecha: Carlos Alcolea; Juan Sánchez; Antonio Gómez; Gianluca D'Antonio y Rocío Castrillo. Detrás: Roberto Rosario; Leyre Duo; Miguel Cebrián; Guillem Carrasco; Manel Miranda; Ana Iparraguirre; Gonzalo Melero; Juan Carlos Rubio; Magdalena Sarto y Carlos Bartolomé.



En el centro, Gianluca D'Antonio, director de Seguridad de la Información y Gestión de Riesgos de FCC y presidente de ISMS Forum Spain, tras recoger el galardón. Junto a él, otros representantes de algunos de los socios fundadores de ISMS Forum Spain.



# INMOBILIARIA

REALIA





# Realia saca a Bolsa el 47,7% de su capital

**El pasado 6 de junio Realia debutó en el mercado continuo, sacó a Bolsa el 47,7% de su capital social a través de una Oferta Pública de Venta de Acciones (OPV).**

Realia, la compañía inmobiliaria participada mayoritariamente por FCC y Caja Madrid, ya cotiza en las bolsas españolas, tras la Oferta Pública de Venta de Acciones (OPV) llevada a cabo el pasado mes de mayo. El correspondiente folleto de la operación fue registrado por la Comisión Nacional del Mercado de Valores el 19 de mayo y las acciones comenzaron a cotizar el 6 de junio.

Simultáneamente, FCC se ha hecho con el control de Realia, cuyas cuentas se integrarán por consolidación global en las de FCC.

Se ha colocado en el mercado, tanto nacional como internacional, el 47,7% de la sociedad, mientras que FCC y Caja Madrid se han quedado cada una con el 25,5%, participaciones que se han integrado en la sociedad Realia Business Holding, que será controlada por FCC.

El porcentaje de la oferta destinado al tramo internacional ha sido del 52,10%, mientras que otro 31,27% se ha destinado al minorista, un 15,63% corresponde al tramo español para inversores cualificados y un 1% a los empleados.

El Corte Inglés, accionista tradicional de Realia, permanece en la compañía, con el 1,26% del capital.

## Objetivos de la operación

El objetivo de la operación es ampliar la base accionarial de Realia y facilitar su acceso al mercado de capitales, lo que podrá permitir una obtención de recursos para su futuro crecimiento. Asimismo, Realia persigue potenciar su prestigio, transparencia e imagen como consecuencia de su condición de sociedad cotizada.

Además, con esta iniciativa Realia busca ofrecer mayor liquidez a sus accionistas mediante la



Sobre estas líneas y a la izquierda, el Edificio de Los Cubos, propiedad de Realia, situado en la M-30 de Madrid.

## Sus cuentas se integrarán por consolidación global en las de FCC

negociación de las acciones en las Bolsas de Valores de Madrid, Barcelona, Bilbao y Valencia (Mercado Continuo), y vender una parte de la participación de los oferentes y obtener liquidez para los mismos.

### Historia

El Grupo Realia inició su trayectoria en el año 2000, producto de la integración del patrimonio, las actividades inmobiliarias y el equipo de profesionales de FCC y Caja Madrid, cuya presencia en el sector comienza en la década de los años 80.

Desde su creación, Realia tiene como objeto social promover, gestionar y explotar toda clase de bienes inmuebles, incluyendo centros comerciales, recreativos y de ocio.

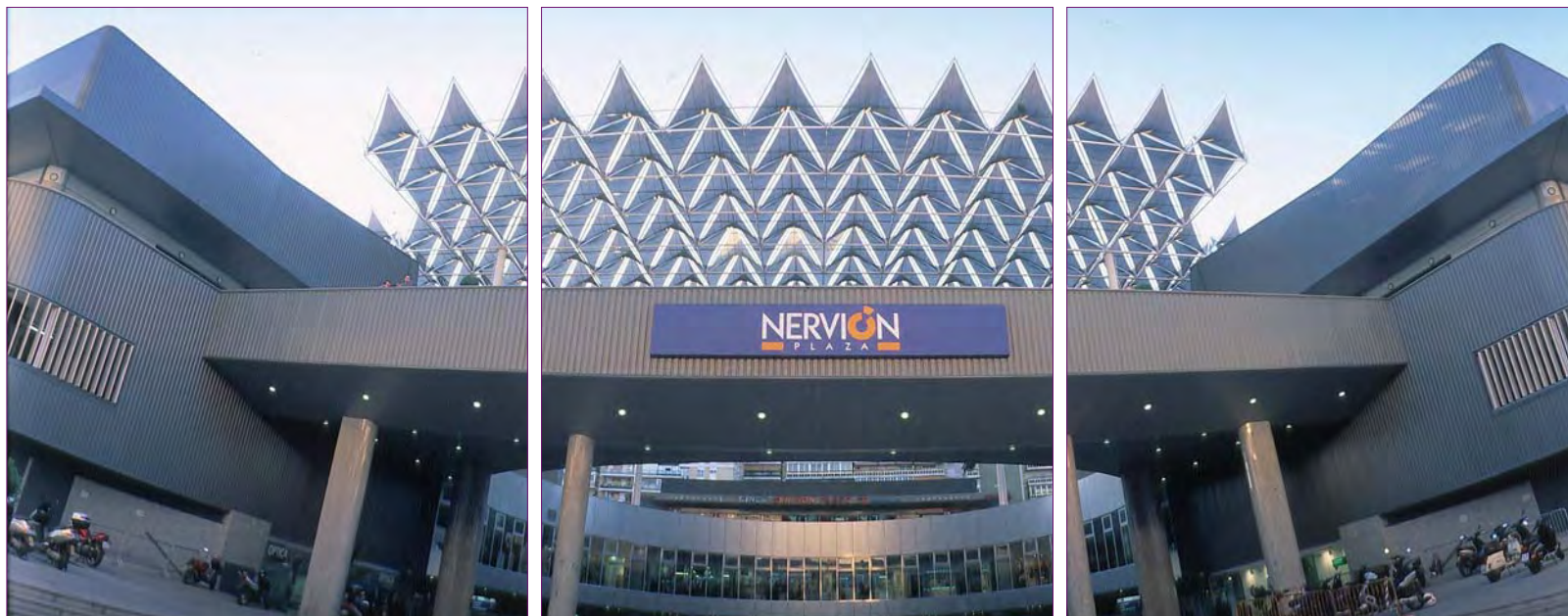
de Valores de la capital francesa y dedicada al negocio patrimonial. Su cartera está integrada por más de 40 inmuebles en propiedad, situados en ubicaciones privilegiadas de París, que suman 130.000 m<sup>2</sup> de oficinas destinadas a arrendamiento. La inversión realizada por Realia en el mercado francés supera ya los 1.000 millones de euros.

Tras la incorporación de SIIC de París, Realia dispone de un patrimonio superior a los 739.000 m<sup>2</sup>, repartidos entre más de 80 emblemáticos edificios localizados en los principales distritos de negocios de España y París.

### Centros comerciales

La compañía ha continuado también su trayectoria en el segmento de los centros

Entre los proyectos de Realia en Andalucía se encuentra el Centro Comercial Nervión Plaza, en Sevilla.



Su actividad se centra en dos grandes áreas: el negocio patrimonial y la promoción de viviendas y gestión de suelo.

### Internacionalización

Durante el año 2006, Realia ha abordado un ambicioso plan de internacionalización, materializado en la adquisición de la sociedad SIIC de París, compañía cotizada en el Mercado

comerciales y de ocio con nuevos proyectos en desarrollo como Ferial Plaza en Guadalajara, Plaza Nueva Leganés en Madrid, La Noria Murcia Outlet Shopping en Murcia y As Cancelas en Santiago de Compostela.

### Promoción inmobiliaria

A lo largo del año 2006, el número de viviendas gestionadas por la compañía supera las 7.600



unidades repartidas en un total de 107 promociones, tanto en zonas costeras como del interior de España, Portugal y Polonia.

Dispone de 11,3 millones de m<sup>2</sup> de suelo, que representan una edificabilidad de 4,4 millones de m<sup>2</sup>, garantía de su capacidad de crecimiento y de proyección de futuro.

### **Resultados**

Los parámetros económicos del Grupo, en constante crecimiento, avalan su actuación en el mercado inmobiliario. Realia cerró el pasado ejercicio con una facturación de 817,4 millones de euros, lo que implica un crecimiento del 21% con respecto al año precedente, en el que esta cifra se elevó a 676,9 millones de euros.

El Beneficio Bruto de Explotación (EBIDTA) se ha situado en los 289,4 millones de euros, con un incremento del 15%.

El Beneficio Antes de Impuestos ha alcanzado los 258,4 millones de euros, con un aumento del 16% respecto al ejercicio anterior.

El Beneficio Después de Impuestos ha sido de 176 millones de euros, con un crecimiento del 12%.

Durante 2006, el Beneficio Neto Atribuible ha ascendido a 160,9 millones de euros, con un aumento del 17%.

### **Precio de la OPV**

Realia y las entidades coordinadoras globales de la oferta fijaron el precio de la Oferta Pública de Venta de todos los tramos en 6,50 euros por acción. Esto

supone que la capitalización bursátil resultante al precio de la oferta fue de 1.800 millones de euros por el 100% del capital social de Realia.

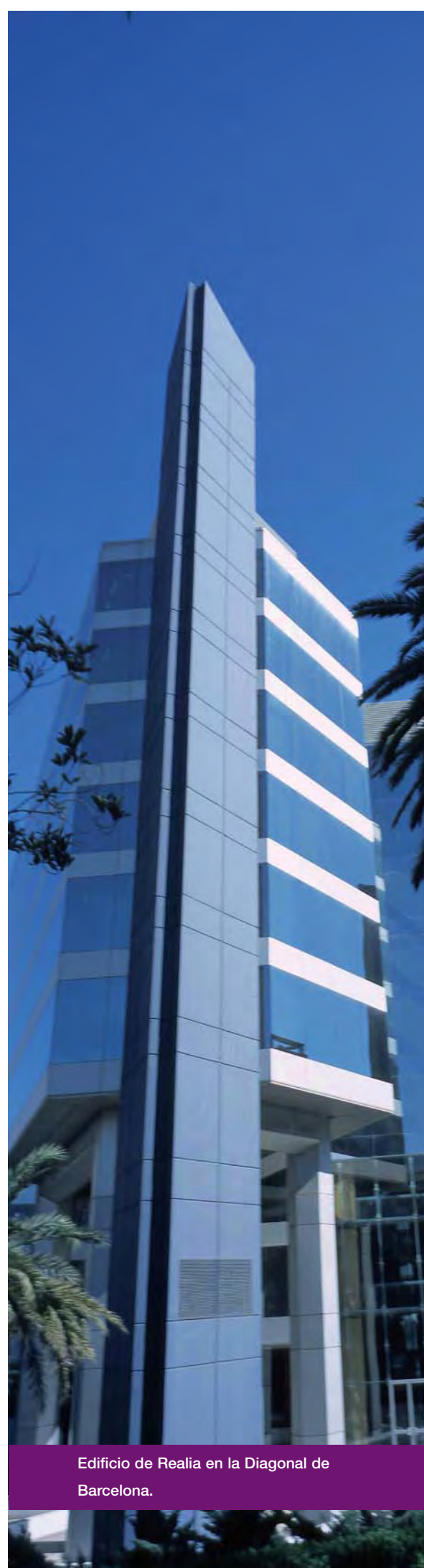
## **Carmen Iglesias y José María Más, nuevos consejeros independientes de Realia**

El Grupo Realia Business ha incorporado dos nuevos consejeros independientes a su Consejo de Administración, según el acuerdo adoptado por la Junta de Accionistas celebrada el pasado día 12 de abril en Madrid. Los nuevos integrantes del Consejo de Realia son la historiadora y académica Carmen Iglesias y el abogado José María Más.

Carmen Iglesias Cano es miembro de la Real Academia Española e intelectual comprometida con la libertad y la tolerancia. Es también académica de la

Historia y fue directora del Centro de Estudios Políticos y Constitucionales. Por su parte, José María Más Millet, especializado en Derecho Mercantil, Civil y Concursal, pertenece actualmente al Consejo de Administración de compañías como Banco Popular, NH Hoteles y SOS Cuétara, entre otras.

Con estas dos incorporaciones, Realia apuesta por la renovación y el talento y pretende dar una nueva visión a su ya consolidada estrategia de negocio, avalada por los resultados económicos.



Edificio de Realia en la Diagonal de Barcelona.



# CONSTRUCCIÓN





# FCC culmina en la M-30 de Madrid el túnel urbano más largo del mundo

Una ambiciosa remodelación y soterramiento del anillo de la M-30 descongestiona el tráfico rodado de la ciudad y recupera como zonas verdes más de 50 hectáreas en la vertiente del río Manzanares. Doce kilómetros de túneles para cruzar Madrid bajo tierra de Oeste a Este.



Al inaugurar el 8 de mayo el túnel sur del by-pass sur de la M-30, el alcalde de Madrid, Alberto Ruiz Gallardón, aseguró que “hoy es un día para la historia de nuestra ciudad”. Era el último eslabón, realizado por FCC Construcción en UTE con otra empresa, del proyecto para la remodelación y soterramiento del viejo anillo de circunvalación, con más de 30 años de antigüedad. Varios miembros del equipo de gobierno municipal estuvieron presentes, entre ellos Manuel Cobo, Pilar Martínez, Pedro Calvo, Paz González, Alicia Moreno y Manuel Melis.

El túnel sur del by-pass sur fue horadado por Tizona, la tuneladora más grande del mundo, en sólo siete meses, cinco menos de los previstos en el presupuesto, fijado en 410 millones de euros. Con 4.227 metros de longitud, enlaza el paseo de Santa María de la Cabeza con la propia M-30 hacia el norte a la altura de Conde de Casal y con la A-3 a Valencia. Un atajo de kilómetro y medio en el tránsito de circunvalación que evita la congestión del nudo sur. Según las estimaciones, será usado diariamente por un 30 por ciento de los 260.000 vehículos que circulan por la zona; significará un alivio de 120.000 kilómetros recorridos menos al día, 40 millones de kilómetros al año, con el consiguiente ahorro de combustible.

## El túnel más seguro

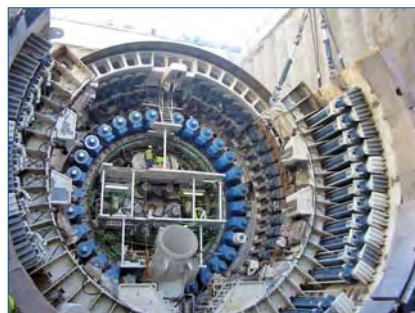
Con esta inauguración culminó una serie de soterramientos y reformas que, también con intervención de FCC Construcción, conectan la avenida Marqués de Monistrol y A-6, y la avenida de Portugal y A-5, con la A-3: un total de doce kilómetros continuos, además de los diversos ramales, que constituyen el trayecto urbano subterráneo más largo del mundo.

Durante la ejecución de la obra, la más compleja y costosa de toda la remodelación de la M-30, Tizona excavó y revistió simultáneamente de dovelas prefabricadas, de 0,60 m de espesor, 3.664 metros a más de 30 metros de profundidad bajo los parques de la Arganzuela y Tierno Galván. Su ritmo máximo fue de 46 metros al día; el primer mes avanzó 136 metros y el último 800. El túnel tiene tres carriles en cada sentido de 3,50 m, dos arcones de 0,50 m y dos aceras de 0,70 m. La calzada se apoya en losas también prefabricadas que se montan con un decalaje respecto al frente de avance. El resto del



Tizona ha batido el récord de velocidad





El alcalde de Madrid, Alberto Ruiz Gallardón, arriba, señala el final de la remodelación de la M-30 ante Pilar Martínez, concejala de Urbanismo, Vivienda e Infraestructuras; Manuel Melis, coordinador general de Infraestructuras, y Manuel Cobo, vicealcalde. Sobre estas líneas, la tuneladora que ha permitido terminar antes de lo previsto.

tramo se realizó mediane pantallas. Tizona, fabricada en Asturias con tecnología japonesa y alemana, tiene 15,2 m de diámetro, 148 metros de longitud, 4.200 Tm de peso, un empuje de 31.700 Tm y una potencia de 14.000 kVA. Un equipo de 600 personas se turnó en tres rotaciones para trabajar con ella.

Una galería para vehículos de servicio y emergencia a lo largo del trazado en cada sentido, 13 galerías peatonales de conexión cada 200 metros y cinco para evacuación de automóviles cada 600 metros son algunas de las medidas de seguridad, además de siete salidas

de emergencia que comunican directamente con el exterior. Todo esto y la más avanzada tecnología empleada hacen de este túnel uno de los más seguros del mundo.

#### Puente de Praga-Nudo Sur

Otra obra paralela al by-pass, y ejecutada en solitario por FCC Construcción, se inauguró sólo semanas antes. Se trata del soterramiento de la M-30 entre el puente de Praga y el nudo sur. A la inauguración asistieron, además del alcalde Ruiz Gallardón, el vicealcalde, Manuel Cobo, la concejala del Área de Urbanismo, Vivienda e

### Calidad de vida

Las obras permiten alcanzar los siguientes objetivos en la mejora de la calidad de vida de los madrileños:

Optimizar la movilidad, con un ahorro de 23 millones de horas anuales en desplazamiento, 708 millones de horas en los próximos 30 años, equivalentes a 3.915 millones de euros de menor consumo de gasolina.

Reducir globalmente la tasa de accidentalidad en un 53 por ciento, con un enorme beneficio social y un ahorro de 770 millones de euros en los próximos años.

Reducir en 35.000 toneladas este año 2007

los gases de efecto invernadero, cantidad que irá incrementándose paulatinamente hasta alcanzar una disminución anual de 64.800 toneladas.

Recuperación del río Manzanares, suprimiendo barreras y mejorando la calidad del agua por la sustitución de colectores.

Ampliación de zonas verdes con el proyecto Madrid Río, que incluye la recuperación de 50 hectáreas de zonas verdes en las riberas y la futura configuración de un corredor ambiental de 3.000 hectáreas desde Getafe hasta El Pardo. Ya se han plantado 270.000 árboles.



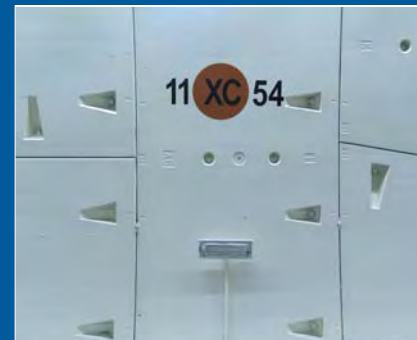
Infraestructuras, el concejal del Área de Gobierno de Seguridad y Servicios a la Comunidad, y los concejales de las Juntas de Distrito de Centro, Arganzuela, Usera y Carabanchel.

“No sólo asistimos a la apertura de un túnel, sino al nacimiento de una nueva ciudad equilibrada y sostenible”, manifestó el alcalde en la inauguración. De gran complejidad técnica, que exigió mucha planificación y coordinación, la obra consistió en soterrar 1.666 metros: dos vías de tres carriles, una en cada sentido, que enlazan con el bypass sur, y otras dos de dos carriles que van al nudo sur y afloran inmediatamente aguas arriba del puente del ferrocarril Atocha-Parla, también contruido por FCC. Se realizó todo en 20 meses, cuatro menos de lo previsto. El presupuesto ha sido de 280 millones de euros.

## “No sólo asistimos a la apertura de un túnel, sino al nacimiento de una nueva ciudad”

Para la ejecución se empleó el método “cut & cover”, con pantallas de 1 m de espesor y losas de hormigón armado y pretensadas aligeradas de cantos comprendidos entre 0’8 m y 1’5 m. La sección transversal del tronco principal consta de 2 aceras de 0’50 m, 2 arcenes de 0’75 m y entre 3 y 5 carriles de 3’50 m. Las paredes laterales están forradas de un hastial prefabricado de hormigón de 1 m de altura, encima del cual se colocó panel vitrificado de 2’30 m. La iluminación del túnel es lateral, continua en el tronco principal y discontinua en los ramales.

El túnel también está equipado con todos los sistemas de seguridad que marca la normativa europea, con 12 salidas de emergencia presurizadas y un sistema de filtrado de partículas para depurar el aire expulsado al exterior. Asimismo, se mejoró el sistema de saneamiento, dando mayor capacidad a los colectores de margen; se construyeron estanques de tormentas, lo que aumentará la calidad del agua en el cauce del río Manzanares, al disminuir los vertidos. La obra también ha acometido el soterramiento de la línea eléctrica aérea de 132 kV paralela al cauce del río durante 6 Km.



Este código de localización indica que está en el kilómetro 11,540 del túnel o ramal XC. Abajo, la sección muestra la vía de emergencia bajo la calzada.

**Equipo técnico**  
**Túnel Sur By-pass Sur**

*Jefe de Departamento:*  
Ricardo Gil Edo

*Jefe de Obra:*  
Javier Alañón Reol

*Jefe de Producción:*  
David Pérez Ayuso

*Encargado de Obra:*  
Bernardo Martínez Cid

*Jefe de Administración:*  
Pedro J. Sánchez Vicent

**Equipo técnico**  
**Pte. Praga-Nudo Sur**

*Delegado de Obra:*  
Juan Manuel Dochao Salas

*Jefe de Departamento:*  
Alberto Enciso García

*Jefe de Oficina Técnica:*  
Maximiliano Rodríguez Inés

*Jefe de Administración:*  
Ángel Luna Álvarez



# Aeropuerto T4

← 8 Nuevos Ministerios



La presidenta Esperanza Aguirre desvela la placa conmemorativa junto a la consejera Elvira Rodríguez y el alcalde Ruiz Gallardón.

## El Metro llega a la T4 del aeropuerto de Barajas y al distrito de Villaverde de Madrid

En un plazo de dos semanas, la presidenta de la Comunidad de Madrid, Esperanza Aguirre, y el alcalde de la capital, Alberto Ruiz Gallardón, han inaugurado otros tantos hitos en el transporte público de viajeros de la ciudad. A finales de abril, el antiguo sueño de más de 160.000 vecinos del distrito de Villaverde y otros barrios de la zona se hizo realidad: tener Metro. Y a primeros de mayo, la más moderna terminal aérea de Europa completó sus conexiones con el centro urbano al entrar en servicio la estación T4. Ambas obras han sido realizadas en plazo récord por FCC Construcción.

Un túnel de 8.704 metros entre la plaza de Legazpi y Villaverde Alto, con un total de siete nuevas estaciones, prolonga ya la Línea 3, una de las históricas de la ciudad. Y otro túnel de 2.572 metros desde el pueblo de Barajas a la T4 permite a los usuarios de la premiada Terminal, inaugurada hace un año y también obra de FCC Construcción, llegar al centro del casco urbano en menos de media hora. En total, más de once kilómetros de subsuelo perforados por las tuneladoras Guster y La Adelantada, ya conocidas por su trabajo en otras destacadas obras públicas.

Realizado íntegramente mediante escudo de presión en tierras (EPB) y revestimiento de dovelas prefabricadas de 32 cm de espesor, con un diámetro interior de 8,43 cm, el túnel de la prolongación de la Línea 3 fue horadado simultáneamente por ambas tuneladoras partiendo en direcciones opuestas desde el mismo punto: Guster hacia el norte y La Adelantada hacia el sur. Es la primera vez en la historia del transporte público madrileño que se emplea este sistema.

La presidenta del ejecutivo regional dijo en el acto de inauguración que los vecinos beneficiados por la extensión de la Línea 3 podrán a partir de ahora "ser más dueños" de su tiempo. Para llegar a Sol, el centro neurálgico de Madrid, bastará media hora. La prolongación servirá también para descongestionar el tráfico "de una de las puertas del sur de Madrid, la de la carretera de Andalucía".

Como beneficiarios directos de las siete nuevas estaciones se encuentran los vecinos de los barrios siguientes: Almendrales y Las Carolinas, el entorno de la avenida de Andalucía y del Hospital Doce de Octubre, Orcasitas, Orcasur, San Fermín, Moscardó, Zofio, Pradolongo, El Espinillo, Ciudad de los Ángeles, San Cristóbal, Butarque, Los Rosales, Villaverde Bajo y Villaverde Alto.

### *Inversión de 620 millones de euros*

En este último punto se podrá conectar con la estación de Cercanías de Renfe, y en la nueva estación de Villaverde Bajo-Cruce se enlazará con un intercambiador de autobuses. Con todo ello podrán beneficiarse también los vecinos de Parla, Humanes y Fuenlabrada.

Junto a la ampliación, todo el resto de la Línea 3 ha experimentado una remodelación total, que se traduce en una mejora en la conexión con otras líneas y en el aumento de longitud de los andenes, que han pasado de 60 a 90 metros, para absorber el aumento de la demanda. Toda la obra, con una inversión global de 620 millones de euros, se ha realizado con los más modernos sistemas operativos y de accesibilidad.

#### *Equipo técnico Metro T4*

Jefe de departamento:  
**Juan Girón Garrido**

Jefe de obra:  
**Miguel Ángel Mayor Gamo**

Jefe de Producción:  
**Agustín Alonso Velasco  
Pedro Caverio de Pablo**

Encargado de obra:  
**Jesús Fernández Galán**

Topografía:  
**Julián García Puente**

Jefe de Administración:  
**Álvaro San Miguel Martínez**



Otras actuaciones de FCC Construcción en esta Línea 3 incluyen: la integración en la remodelación del intercambiador de Moncloa, que permite la prolongación de la misma hasta Cuatro Caminos; adecuación de la estación de Legazpi y mejora de las conexiones con la Línea 6; y ampliación de andenes en la estación de Sol, con nuevo acceso y vestíbulo.

### **"Infraestructura fantástica"**

Al inaugurar la estación T4 de la Línea 8, la presidenta Aguirre destacó la rapidez de ejecución de las obras para llevar el Metro a la moderna terminal, que en la actualidad da servicio diariamente a 74.000 viajeros. "Es una satisfacción enorme poder presentarme

Europa, sólo el aeropuerto de Heathrow cuenta con dos estaciones del Underground londinense.

De los 2,5 kilómetros de túnel a la T4, 1,6 los excavó la tuneladora La Adelantada justo después de prestar servicio en la línea a Villaverde; el resto se ha realizado mediante pantallas. Las obras, calificadas por la presidenta de la Comunidad de Madrid de "trabajo de ingeniería estupendo", fueron adjudicadas al consorcio formado por FCC y Caja Madrid, con una inversión de 58,5 millones de euros. La concesión incluye tanto la construcción como la explotación durante 20 años, con una financiación acometida íntegramente por los adjudicatarios.

## **Barajas es el único aeropuerto europeo además de Heathrow en Londres con dos estaciones de Metro**

ante los madrileños para decirles que en sólo once meses se ha logrado hacer una infraestructura fantástica", manifestó. Acompañaron a la presidenta el alcalde de Madrid, Alberto Ruiz Gallardón, el vicepresidente de la Comunidad, Ignacio González, y varios consejeros, entre ellos Elvira Rodríguez, titular de Transportes e Infraestructuras.

Ahora el aeropuerto de Barajas cuenta con dos estaciones de Metro convencional: Aeropuerto T1-T2-T3 y Aeropuerto T4. En

Las estimaciones cifran el número inicial de usuarios diariamente en unos 20.000, con lo que se espera rebasar ampliamente los cuatro millones de viajeros el primer año. Desde la nueva estación T4 y en la Línea 8 se podrá hacer transbordo en Mar de Cristal con la Línea 4 y en Nuevos Ministerios con las Líneas 6, 8 y 10, además de con Cercanías de Renfe. El trayecto entre la T4 y Nuevos Ministerios, cerca del centro financiero de Madrid, se realiza en poco más de 20 minutos. La tarifa no cambia para los viajeros habituales a y desde Barajas.



De arriba abajo: Ruiz Gallardón y Esperanza Aguirre señalan la nueva estación T4 en el plano; la presidenta y el alcalde con el equipo del Metro y de la construcción, entre ellos José Mayor, presidente de FCC Construcción, y Rafael Montes, consejero delegado de FCC; Ruiz Gallardón y Aguirre en el punto de información con el folleto explicativo. A la izquierda, viaje inaugural del Metro a Villaverde.

**Equipo técnico  
Metro Villaverde**

Jefe de Departamento:  
**Joaquín Arroyo Represa**

Jefe de Obra:  
**Oscar Díez Díaz**

Jefe de producción:  
**David Carnero Pérez  
Gonzalo Pérez Herrero  
Ismael Romero Esteban  
Rafael Carrasco Campos**

Encargado Obra:  
**Eugenio Gómez Gavilán**

Jefe de administración:  
**Carlos García-Roco Tapeado**





# El presidente del Gobierno visita la nueva desaladora de San Pedro del Pinatar II, en Murcia

El presidente del Gobierno, José Luis Rodríguez Zapatero, visitó la nueva desaladora de San Pedro del Pinatar II (Murcia), puesta en marcha en tiempo récord dentro de una política hidrológica que busca "la garantía de agua suficiente para todos los territorios de España en función de sus necesidades presentes y futuras". Le acompañaron la ministra de Medio Ambiente, Cristina Narbona, el presidente de la Comunidad Autónoma de la Región de Murcia, Ramón Luis Valcárcel, y otras autoridades regionales y locales.

También estuvieron presentes directivos de FCC Construcción, empresa que ha realizado las obras para la captación del agua de mar. Declarada como actuación de emergencia por el Gobierno en 2005, la totalidad de la planta se

"perder de vista los cambios y las transformaciones que en el terreno medioambiental, en el terreno del equilibrio territorial, vamos a sufrir como país". San Pedro del Pinatar II producirá 24 Hm<sup>3</sup> al año de agua potable de calidad para la Mancomunidad de los Canales del Taibilla, en la cuenca del Segura. Son 2,5 millones de habitantes (tres millones en verano) de 79 Ayuntamientos: 43 de Murcia, 34 de Alicante y 2 de Albacete. "Creo firmemente que han sido 89 millones de euros bien invertidos y en un tiempo récord", dijo el presidente. Las desaladoras en construcción y en proyecto elevarán la producción de agua de 140 a 713 Hm<sup>3</sup>.

Abajo y a la derecha: Narbona, Rodríguez Zapatero, Valcárcel y otras autoridades brindan con agua recién salida de la desaladora.

**Construida en sólo 18 meses, forma parte del programa A.G.U.A.**

La obra de captación de agua de mar en San Pedro del Pinatar II ha consistido en la construcción por FCC de



## Equipo técnico

**Gerente de la UTE:**  
Miguel Ángel Lorente Sánchez

**Topografía:**  
José Ramón Galia Muñoz  
José M<sup>a</sup> Coca García

**Administración:**  
Enrique Fernández Martínez  
M<sup>a</sup> Dolores Sánchez López

ha construido en sólo 18 meses, con una inversión de 89 millones de euros. La desaladora San Pedro del Pinatar II está integrada en el Programa A.G.U.A. (Actuaciones para la Gestión y la Utilización del Agua) del Ministerio de Medio Ambiente. Se ubica en una parcela contigua a la desalinizadora de Antonio León Martínez-Campos (San Pedro del Pinatar I).

Rodríguez Zapatero destacó que la política hidrológica se encuadra en la Directiva europea marco del agua, para "anticipar el futuro" y sin

un microtúnel de 1.800 m de longitud y 2 m de diámetro interior para llevar el agua hasta la desaladora. La profundidad de trabajo va de -3.30 m a -16.40 m. El procedimiento constructivo se hizo mediante hinca con tuneladora de escudo cerrado, atacando desde un pozo situado a 615 m del pozo de bombas junto a la desaladora y 1.150 m de la toma propiamente dicha. La dimensión del pozo de ataque es de 12 x 6,5 m. La toma se resuelve con un cajón octogonal de 10 m de altura ejecutado en hormigón armado y apoyado en el mar a la cota -17.50 m.





## Premio Mies van der Rohe de la UE al Museo de Arte Contemporáneo de León

La Unión Europea ha entregado el premio de Arquitectura Contemporánea Mies van der Rohe al Museo de Arte Contemporáneo de León (Musac), obra de los arquitectos Emilio Tuñón y Luis Moreno Mansilla y construido por FCC.

Se trata del galardón de arquitectura contemporánea más prestigioso de la Unión Europea

El Musac, que ha sido premiado por su calidad conceptual, técnica y constructiva, abrió sus puertas en León en abril de 2005 y se ha consolidado desde entonces como uno de los centros artísticos de referencia en España.

**Galardonado por su calidad conceptual, técnica y constructiva**

Otras obras relevantes de Tuñón y Mansilla construidas por FCC, son el Museo de Bellas Artes de Castellón, el Museo Arqueológico de Zamora, el Auditorio Ciudad de León, merecedor del premio Arquitectura Española en 2003, y el Museo de las Colecciones Reales, de la que también FCC está realizando la primera fase.

La UE y la Fundación Mies van der Rohe de Barcelona entregan este galardón cada dos años con la intención de reconocer y recompensar la calidad de la producción arquitectónica en Europa. El museo leonés se suma ahora a una lista de edificios contemporáneos galardonados, como la Embajada de los Países Bajos en Berlín, de OMA/Rem Koolhaas y Ellen van Loon (2005); el aparcamiento y terminal de Hoenheim Norte en Estrasburgo, de Zaha Hadid (2003); o el Kursaal en San Sebastián, de Rafael Moneo (2001).

### **9.700 m<sup>2</sup> de superficie**

El museo se ha edificado sobre un solar de más de 21.000 m<sup>2</sup>, situado entre la avenida de los Reyes Leoneses y la calle de Campanillas, Obispo Vilaplana y Padre Llorente, y tiene una superficie construida de 9.700 m<sup>2</sup>.

Se trata de un edificio de cristal, con estructura y vigas de hormigón armado blanco, estructura auxiliar formada por perfiles laminados de acero galvanizado. Su fachada principal está formada por vidrieras de diferentes colores, más de 3.300 cristales, fijados por unas 500 vigas de hierro. El diseño está inspirado en una de las vidrieras más antiguas de la catedral de León, llamada El Halconero, del siglo XII. El edificio cuenta además con dos tipos de cubiertas: una invertida de grava y otra ventilada de zinc.



# FCC construirá en Rumanía la sede central de Petrom, uno de los mayores grupos petroleros y gasísticos

FCC, a través de su filial austriaca Alpine, ha ganado el concurso para construir en Rumanía la nueva sede central de Petrom, el mayor productor de petróleo y gas en el sureste de Europa, por un importe de 85 millones de euros.

Se construirá junto al lago Straulesti, en la zona norte de Bucarest, y llevará el nombre de "Petrom City". El contrato contempla la construcción de un edificio de oficinas y otros destinados a aparcamiento; un centro de cálculo y una central eléctrica. El edificio estará dotado de alta tecnología y cumplirá con los modernos estándares internacionales.

Los trabajos se iniciarán a finales de 2007 y está previsto que el proyecto se acabe en el último período de 2009.

FCC ha competido en este concurso con grandes empresas internacionales y su oferta ha sido la mejor valorada. Con

este nuevo proyecto, Alpine consolida su presencia en Rumanía y se convierte en una empresa altamente competitiva

## Proyectos de Alpine en Rumanía

La dinámica situación del mercado en Rumanía representa para Alpine un potencial muy atractivo. Entre sus recientes éxitos conseguidos cabe destacar la adjudicación de un voluminoso proyecto de medio ambiente financiado por la Unión Europea para la instalación y el saneamiento de dos vertederos, cuyas obras ascienden a 22 millones de euros.

## Proyectos de FCC en el país

Por otra parte, el Grupo FCC está construyendo en Rumanía a través FCC Construcción el viaducto de Basarab, en Bucarest, por 135 millones de euros; el puente sobre el Danubio, que conectará Bulgaria con Rumanía, por importe de 100 millones de euros; y está llevando a cabo la rehabilitación de la carretera DNIC, tramo 4R4, desde el kilómetro 8,3 al 38, en Clujalavida (Rumanía), por un importe de 25,3 millones de euros.

**El importe del contrato adjudicado asciende a 85 millones de euros**

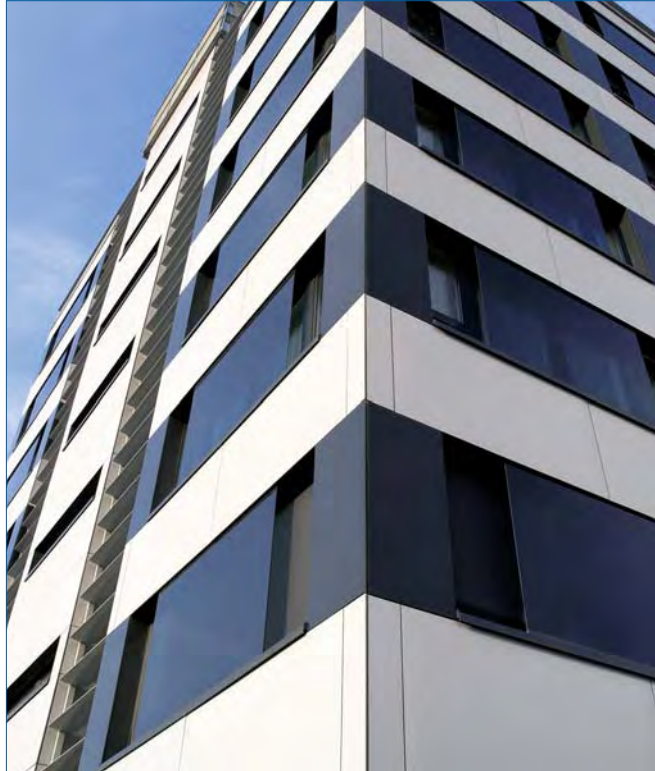
## Segunda empresa constructora

El Grupo Alpine mantiene actividades a nivel mundial. Con una facturación de aproximadamente 2.300 millones de euros y unas 10.700 personas en plantilla, Alpine es la segunda empresa constructora de Austria. En los últimos años, el Grupo ha aumentado en más del doble su volumen de construcción, también por medio de adquisiciones que a su vez han sido financiadas a través de la propia capacidad de la empresa para generar recursos. El año pasado, el Grupo FCC adquirió la mayoría del capital de Alpine.



De izquierda a derecha, algunos de los responsables de Alpine que participan en este proyecto: Gabriela Vasilil, Roman Esterbauer, Karl Gruber, Wolfgang Hössl y Ioan Cismaru.





## **Know-how en medio ambiente**

Alpine dispone de una gran experiencia en el sector de las tecnologías relacionadas con el medio ambiente, lo que le ha llevado a conseguir un excelente prestigio como especialista a nivel mundial. Ha ejecutado múltiples proyectos en las áreas de tratamiento y eliminación de residuos, en el saneamiento de espacios contaminados y en la construcción de vertederos y estaciones depuradoras, tanto en Austria como en Alemania.

# **Alpine gana dos proyectos medioambientales en Rumanía y Bulgaria**

---

La constructora austriaca propiedad de FCC acometerá en estos dos países obras de vertederos y depuradoras por un importe de 37 millones de euros.

---

En el distrito rumano de Dambovita, situado a unos 100 Km de Bucarest, Alpine construirá los nuevos vertederos “Titu” y “Aninoasa” y saneará los existentes. El contrato adjudicado incluye también el cierre de cinco vertederos antiguos y su impermeabilización en superficie; la limpieza de 77 vertederos incontrolados; y la construcción de una instalación moderna para la clasificación de basuras y compostaje. El importe total de las obras asciende a 22 millones de euros.

Las instalaciones se alimentarán con la energía eléctrica producida a partir del compost generado por la basura procedente de los hogares de los municipios colindantes, donde se instalarán nuevos puntos de recogida.

A este proyecto se suma el contrato ganado en Bulgaria para la construcción de dos depuradoras en las ciudades de Sevlievo y Bourgas Meden Rudnik. El importe total de

las obras que comprende la planificación, construcción, equipamiento, puesta en marcha y formación del personal asciende a unos 15 millones de euros.

La instalación en Sevlievo, que está aproximadamente a 200Km al nordeste de Sofía, abastecerá a unos 53.300 habitantes de esta ciudad y de los municipios adyacentes. La instalación de Bourgas Meden Rudnik, a orillas del Mar Negro, depurará las aguas residuales de aproximadamente 56.800 personas.

### **Proyectos internacionales**

Actualmente, Alpine construye en Bulgaria una de las mayores centrales hidráulicas de Europa, y otra más en Turquía. En la India está ejecutando una galería propulsora de agua para una central hidráulica y en Singapur una estación y túneles para el suburbano. También ha llevado a cabo proyectos en China, Croacia y Grecia.





# FCC firma el contrato de la autopista N6 entre Galway y Ballinasloe (Irlanda)

El contrato incluye la construcción, financiación y gestión durante un periodo de 30 años.

La National Roads Authority de Irlanda y el consorcio formado por FCC (45%), Sacyr Vallehermoso, a través de su filial de concesiones de infraestructuras Itinere (45%) y PJ Hegarty (10%) han firmado el contrato para la realización del diseño, construcción, financiación y contrato de gestión por 30 años de la autopista N6 Galway-Ballinasloe, en Irlanda.

La inversión en la construcción de la autopista será de aproximadamente 350 millones de euros. Este proyecto incluye la construcción de una autopista de peaje de 56

**La inversión será de unos 350 millones de euros**

kilómetros y dos carriles por sentido entre las localidades de Galway y Ballinasloe, un enlace de 7 kilómetros al bypass de Loughrea (calzada única) y 32 kilómetros de carreteras de acceso.

El proyecto incluye la construcción de 26 pasos superiores y seis inferiores, cuatro enlaces, tres pasos sobre el ferrocarril, un viaducto sobre el río Suck y un área de peaje, entre otros elementos singulares.

La nueva autopista enlazará además con la N6 Ballinasloe–Athlone, la N-17 Tuam-Athenry, la N-18 Oranmore-Gort y con el futuro bypass exterior de Galway.

## Principales estructuras

- 4 enlaces:** Glennascaul, Athenry, Carrowkeel y West Ballinasloe.
- 26 pasos superiores.**
- 6 pasos inferiores.**
- 3 pasos sobre ferrocarril.**
- 1 viaducto** sobre el río Suck.
- 1 área de peaje** cerca de Cappataggle, entre Gortnaohon y el paso superior Ballynaclough.





# Segunda adjudicación en Irlanda: la M50 de Dublín

El mismo consorcio ha sido seleccionado por la National Roads Authority como Preliminary Preferred Tenderer (adjudicatario preferente preliminar) en el concurso para el diseño, construcción, financiación y contrato de gestión de la autopista de circunvalación M50 de Dublín.

La concesión es por un período de 35 años. El proyecto incluye en su conjunto 41 kilómetros de la calzada principal de la vía de circunvalación de Dublín M50, entre el enlace situado al norte de la ciudad con la M1 y el enlace al sur con la N11.

El contrato comprende la mejora, mantenimiento y ampliación de tres carriles por sentido de los tramos comprendidos entre los enlaces con la M1 y N3 y entre los enlaces de Ballymount y Sandyford, con una longitud de 24 Km; así como el mantenimiento del tramo entre los enlaces con la N4 y N7, cuyo diseño y construcción es objeto de otro contrato.

La autopista contará con un sistema de peaje free flow. La concesionaria percibirá un pago del Gobierno por disponibilidad, como contraprestación por la inversión y los servicios realizados.

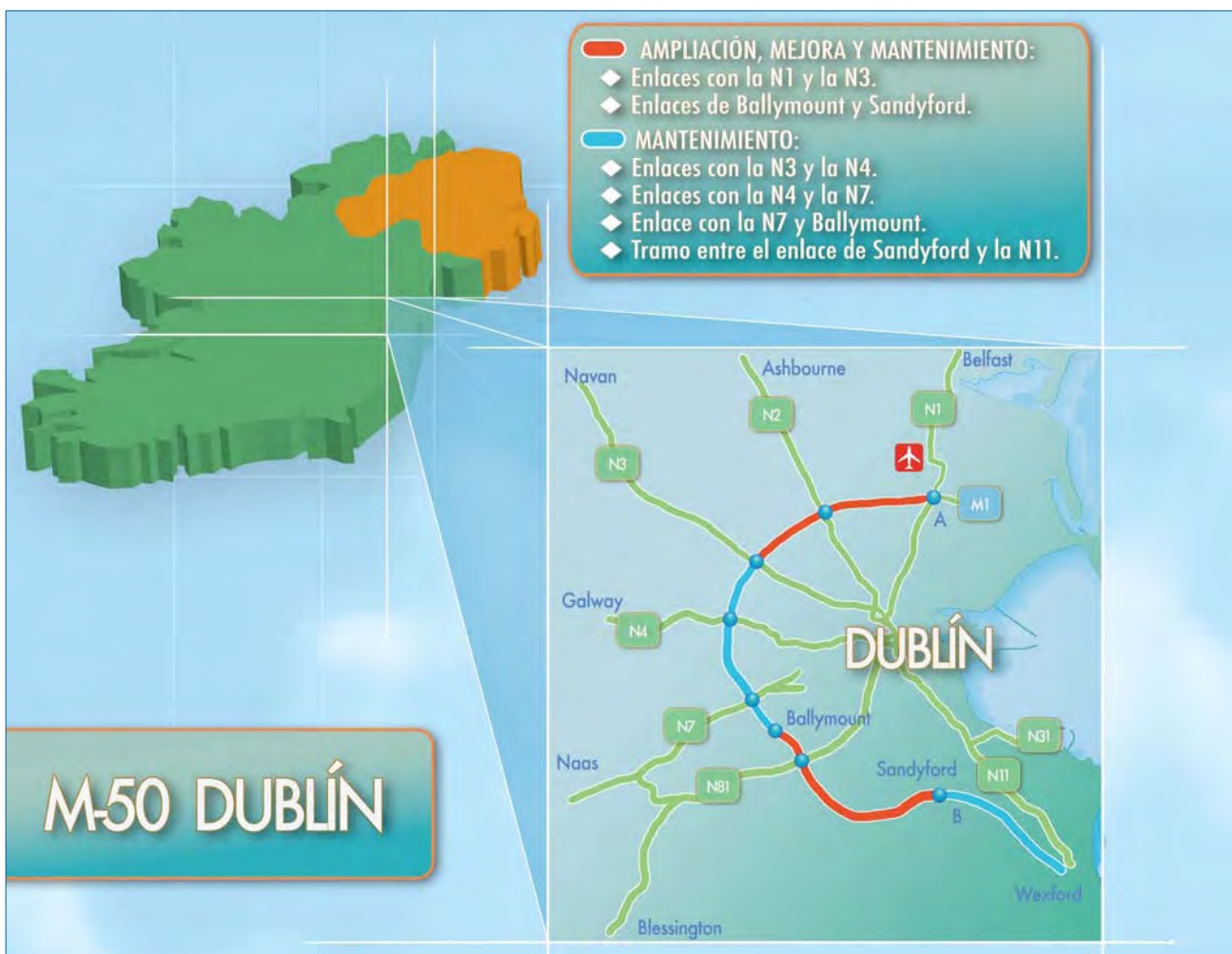
La parte de FCC en estas concesiones se integrará en Global Vía Infraestructuras, la filial de FCC y Caja Madrid constituida el 30 de enero de este año que agrupa las participaciones que en concesiones de infraestructuras tienen las dos firmas. Esta sociedad nace con un capital social de 250 millones de euros y tiene participaciones en 35 concesiones de infraestructuras, básicamente autopistas y autovías, puertos comerciales y deportivos, líneas de metro, tranvías y hospitales.



**La participación de FCC pasará a engrosar la cartera de Global Vía**



Algunas imágenes de Dublín. El proyecto incluye en su conjunto 41 kilómetros de la calzada principal de la vía de circunvalación.







El proyecto se divide en dos tramos. El primero, de 98 Km, discurre entre el sur de la localidad de Vera y el noroeste de Cartagena; y el segundo, de 16 Km, corresponde a la autovía de libre peaje que constituye la nueva circunvalación de Cartagena.

## Abierto al tráfico el tramo de la AP-7 entre Cartagena y Vera

FCC ha construido el nuevo tramo de la autopista AP-7 que une la localidad murciana de Cartagena y la almeriense de Vera. La obra ha supuesto una inversión de 650 millones de euros.

El nuevo tramo de la autopista AP-7 que transcurre entre Cartagena y Vera se ha puesto en servicio después de que el Ministerio de Fomento efectuara todos los controles de calidad y de seguridad y diera el visto bueno.

Autopista de la Costa Cálida, S.A. (AUCOSTA), participada mayoritariamente por FCC Construcción, es la sociedad encargada de la concesión administrativa para la construcción, explotación y conservación de esta autopista, durante un período de 36 años.

El proyecto, en el que se han invertido 650 millones de euros, se divide en dos tramos. El primero, de 98 Km, discurre entre el sur de la localidad de Vera y el noroeste de Cartagena; y el segundo, de 16 Km, corresponden a la autovía de libre peaje que constituye la nueva circunvalación de Cartagena.

Para su construcción se han empleado 324.143 m<sup>3</sup> de hormigón cerca de 22.000 toneladas de acero, y se ha realizado más de 37 millones de m<sup>3</sup> de movimiento de tierras.

### Tres túneles y un falso túnel

A lo largo de su trazado se han construido tres túneles y un falso túnel. El más importante es el que atraviesa la sierra de la Loma de Bas, de 1.820 m de longitud. Otro de los túneles proyectados es el de la sierra del Aguilón, de dos tubos, uno por cada sentido, de 1.209 m de longitud, que permite cruzar la sierra de Almagrera, de los Pinos y el Aguilón, considerados Lugares de Importancia Comunitaria (LIC).

Para el paso de la autopista por el collado en la sierra de las Moreras se ha proyectado un falso



túnel con tres tubos paralelos, dos para las calzadas de la autopista y un tercero para la variante de la MU-332. Con estos tubos se ha conseguido que el LIC de la citada sierra quede a distinto nivel que las infraestructuras y que disponga de continuidad geográfica. El último de los túneles es el de la sierra de Lo Alto, de 296 m de longitud, que atraviesa la zona más elevada.

### 181 estructuras construidas

Para salvar el gran número de cursos de agua, accidentes geográficos y carreteras existentes se han creado 181 nuevas estructuras, que incluyen 25 viaductos, 57 pasos superiores y 33 inferiores de vigas, además de 66 pórticos y marcos. Entre las obras más singulares destacan el viaducto sobre el río Almanzora, con 10 vanos y una longitud de 404 m, y el viaducto sobre la rambla de Canalejas.

**El conjunto de la nueva autopista comprende una longitud de 114 km, de los cuales 16 km corresponden al tramo libre de peaje**

La autovía está dotada de trece enlaces que garantizan la conexión con las autovías existentes, así como con diferentes carreteras de ámbito local a lo largo de sus 114 Km.

En el proyecto y construcción de la obra se ha prestado un especial interés en la protección y conservación tanto del medio ambiente como del patrimonio cultural. Resultan especialmente significativas las actuaciones llevadas a cabo en el entorno del PK 67,900 de las infraestructuras para la recuperación y conservación de restos arqueológicos de la Finca Petén.

Las áreas de peaje están dotadas de los últimos sistemas de control y gestión, así como los túneles que se han equipado con modernos sistemas de seguridad y vigilancia. Todas estas instalaciones están centralizadas y se gestionan desde un centro de control común.



En el proyecto y construcción de la obra se ha prestado un especial interés en la protección y conservación tanto del medio ambiente como del patrimonio cultural.



#### Equipo técnico

*Jefe de Obra:*  
Juan Antonio López

*Jefe Tramo II:*  
Francisco Torres

*Jefe Tramo IV:*  
José Fco. Muñoz

*Jefe de Instalaciones:*  
Alberto Ureña

*Jefe Oficina Técnica:*  
Lionel Gómez



# SERVICIOS





# El Ayuntamiento de Madrid presenta la nueva flota ecológica para la recogida de basura

La concejala de Medio Ambiente y Servicios a la Ciudad, Paz González, ha presentado la nueva flota de vehículos que recogerá los residuos de los distritos de la zona centro de Madrid. Una flota de 166 vehículos propulsados por energías limpias, diseño de FCC, empresa adjudicataria del servicio durante los próximos nueve años.

El pasado mes de octubre el Ayuntamiento de Madrid adjudicó a FCC la recogida de basuras de la zona centro de la ciudad durante un período de nueve años. Esta zona comprende los distritos de Centro, Arganzuela, Retiro, Salamanca, Chamartín, Tetúan y Chamberí, así como algunas zonas de los distritos de Fuencarral-El Pardo y Moncloa. Distritos que ya disponen de una nueva flota de vehículos ecológicos, presentada por la concejala de Medio Ambiente y Servicios a la Ciudad, Paz González, el 7 de mayo.

En total son 166 vehículos, todos ellos propulsados por energías limpias (bioetanol, gas natural comprimido o electricidad), mucho menos contaminantes y ruidosos que los convencionales, encargados del servicio de recogida de residuos. De ellos, 53 son camiones de doble compartimento, 16 de caja única, 26 de ancho reducido y 15 eléctrico-híbridos; además de 19 vehículos dedicados a servicios complementarios, 22 camiones con grúa y 15 vehículos de inspección.

La empresa deberá efectuar inversiones por un importe de 48,1 millones de euros en vehículos e instalaciones.

Se trata de una nueva flota para “el servicio más ambientalista y ambicioso de todos los gestionados hasta ahora en la ciudad”, asegura la concejala de Medio Ambiente y Servicios de la Ciudad de Madrid. Un servicio que beneficiará a 1.067.520 habitantes y “gracias al cual podemos afirmar que el 100% de los vehículos que forman parte del servicio de recogida de residuos en los distritos centrales de la ciudad son completamente ecológicos”, añade.

En estos siete distritos del centro de la ciudad de Madrid se generan cada año más de 480 millones de kilos de residuos urbanos, entre restos, envases, papel-cartón, vidrio, pilas, residuos hospitalarios, muebles y enseres. Cantidad que representa aproximadamente 1,25 kilogramos por habitante y día.



La flota está compuesta por 166 vehículos propulsados por energías limpias.





Esto supone la movilización de 592 operarios que cada día realizan 142 servicios y atienden la recogida de 138.711 recipientes, entre envases de resto, papel, vidrio, etc.

En realidad, FCC ha ganado tres concursos, pues la zona centro se dividió en dos áreas geográficas, separadas por el eje del Paseo de la Castellana. El tercer concurso corresponde a la recogida del papel, cartón, vidrio y pilas.

En el resto de la ciudad, conocida como zona periférica, FCC también realiza el servicio de recogida de basuras. Un concurso que ganó en el año 2002 y cuyo contrato finaliza el uno de enero de 2013.

### Tecnología propia de FCC

El desarrollo tecnológico del vehículo eléctrico, no disponible en el mercado y creado por FCC, ha supuesto cuatro años de trabajo sobre

prototipo. Su anchura reducida, 1,85 m, y su gran maniobrabilidad para itinerarios especialmente difíciles, no son obstáculo para que disponga de una capacidad de carga de 3.700 Kg. Permite la recolección de modo totalmente eléctrico y carga de baterías mediante motor térmico de 220 CV.

Un vehículo de características excepcionales en cuanto a rendimiento en recolección, menor emisión de contaminantes, compactación, geometría, motor, transmisión y sistemas de seguridad que lo hacen superior al vehículo diésel y le han permitido ser anunciado oficialmente como proyecto Eureka. La Universidad Politécnica de Madrid, a través del Instituto de Investigación y Homologación del Automóvil (INSIA), ha certificado de manera favorable estas características técnicas.

Para la concejala, unas “prestaciones adecuadas, protección del medio ambiente, recogida de residuos adaptada a la realidad de una ciudad

**En estos siete distritos del centro de la ciudad de Madrid se generan cada año más de 480 millones de kilogramos de residuos urbanos**



Quince de los vehículos son camiones eléctrico-híbridos, unos equipos muy novedosos que se caracterizan por la ausencia de emisiones de gases contaminantes y de ruido durante la recogida. A la izq., Rafael Montes, consejero delegado de FCC, comenta con la concejala de Medio Ambiente y Servicios a la Ciudad, Paz González, las características técnicas de los equipos.

### El más novedoso y ecológico: el vehículo eléctrico-híbrido

Del total de dotaciones dedicadas a la recogida de residuos en estos distritos centrales, 15 de ellos son camiones eléctrico-híbridos, unos vehículos muy novedosos que se caracterizan por la ausencia de emisiones de gases

contaminantes y de ruido durante la recogida. Incorporan un sistema eléctrico de tracción que utiliza en los trabajos de recogida, recuperando la energía empleada durante la prestación del servicio, fuera del itinerario de recolección.





emergente y comercial, son, por tanto, las claves de este nuevo servicio, que tendrá un coste superior a los 447 millones de euros y una duración de 9 años”.

### Un servicio de calidad

FCC creará un área específica de Control Integral de Calidad, lo que implica un aumento de profesionales destinados a controlar e intervenir en los diferentes ámbitos, tanto de realización del servicio como del comportamiento de sus empleados.

Se crean dos nuevas figuras de inspección: el Supervisor de Calidad y el Observador de Comportamientos Incorrecto, que tienen como principal ventaja con respecto al control municipal, la inmediatez, ya que pueden actuar de forma directa resolviendo cualquier incidencia que pueda producirse en la prestación del servicio. Estos profesionales registrarán la información que permita corregir comportamientos del personal, así como la identificación de las medidas correctivas necesarias.

La formación del personal será uno de los pilares de este apartado y se hará de forma continua, basándose en las conclusiones que se obtengan de la observación por parte de estas nuevas figuras de los comportamientos incorrectos de los operarios, que habrán de ser reconducidos para obtener el resultado óptimo al que se aspira.

Como consecuencia de ello, se realizará un número de verificaciones mensuales que oscilarán entre las 22.000 y las 27.000 intervenciones, que superan ampliamente el mínimo establecido por el Pliego de Condiciones, cifrado en 700 mensuales, y harán posible la obtención de los datos necesarios para poner en marcha las medidas correctoras que en cada caso sean necesarias.

Con esta nueva flota de vehículos, además de primar la incorporación de medios mecánicos de última generación que minimicen las emisiones tanto acústicas como de gases de los servicios municipales, se da cumplimiento a la Estrategia Local de Calidad del Aire de la Ciudad de Madrid.

Los nuevos vehículos operarán en los distritos de Centro, Arganzuela, Salamanca, Retiro, Chamartín, Tetuán y Chamberí.

### Mejoras incorporadas en las zonas comerciales

Entre las iniciativas incorporadas se encuentran la mejora en la gestión de los embalajes de cartón en las zonas comerciales y la gestión de residuos de difícil tratamiento, como el porexpán (corcho blanco). Se potenciará además la recogida selectiva de envases de vidrio, sobre todo en establecimientos de restauración y hostelería, mediante la utilización de equipos específicos que permitan incrementar el volumen de este tipo de recogida de residuos selectiva. La recogida separada, la reducción del volumen del residuo y su transformación mejorará, sin duda, el tratamiento posterior en planta.





# Cemusa gana el concurso de mobiliario urbano de Pamplona

El Ayuntamiento de Pamplona ha adjudicado a Cemusa la concesión del suministro y explotación de un sistema automatizado de alquiler de bicicletas y diversos soportes de información y publicidad, por un período inicial de 12 años.



Cemusa, filial de FCC y primera multinacional española de publicidad exterior y mobiliario urbano, ha resultado adjudicataria del concurso convocado por el Ayuntamiento de Pamplona para la explotación de forma exclusiva de diferentes soportes publicitarios.

Este contrato se establece por un período inicial de 12 años y contempla la posibilidad de hacer efectivas prórrogas posteriores hasta un máximo de 17 años.

Cemusa ha competido en este concurso con otras grandes multinacionales del sector, como JC Decaux y Clear Channel. Como elementos más

destacados, Cemusa llevará a cabo para su explotación la instalación de 40 relojes termómetro, 50 soportes publicitarios tipo oppi y hasta 50 carteleras publicitarias de gran formato.

## Solución a la movilidad urbana

Como complemento a esta actividad habitual, Cemusa implantará en la ciudad de Pamplona un novedoso sistema automatizado de alquiler de bicicletas; un sistema ágil que permitirá a

los pamploneses, las 24 horas al día, los 365 días al año, retirar las bicicletas en una estación, hacer uso de ellas durante un tiempo determinado y devolverlas en la misma

**El servicio de alquiler de bicicletas funcionará las 24 horas todos los días**



estación de partida o en otra estación ubicada en otro lugar geográfico de la ciudad.

Este sistema, que integra la última tecnología, aporta una solución a la movilidad urbana acorde a los principios de desarrollo sostenible y nace con vocación de proporcionar un acceso rápido y fácil al mayor número de usuarios.

Inicialmente el sistema se dimensionará para un total de cinco estaciones, que pondrán en servicio un máximo de 100 bicicletas, si bien el Ayuntamiento tiene la posibilidad de incrementar el servicio hasta un total de 15 estaciones y 250 bicicletas adicionales.

Este sistema se plantea como novedad para el municipio de Pamplona, con la vocación de que sirva de referencia para otras poblaciones, tal y como ha sucedido históricamente con otros servicios públicos prestados con anterioridad.

**El contrato tendrá una duración inicial de doce años, prorrogables por otros cinco más**

En Málaga y Valladolid, Cemusa ha puesto en marcha también esta iniciativa como complemento y mejora al contrato que mantiene con ambos Ayuntamientos.

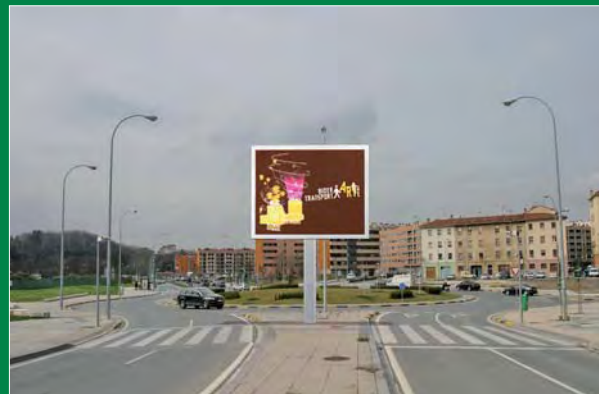
Dentro de la cartera de contratos de Cemusa en España, Pamplona muestra su importancia como capital de la Comunidad Foral de Navarra, con una población próxima a los 200.000 habitantes y con un dinámico centro industrial que la convierten en una de las ciudades con mayor nivel de bienestar de Europa.

Con una facturación próxima a los cinco millones de euros, este contrato supone la consolidación de Cemusa en los principales núcleos urbanos del norte de España, donde ya es adjudicataria de mobiliario urbano en ciudades como Vitoria, Bilbao y San Sebastián.

### **Opera en el sector desde 1984**

Cemusa, compañía integrada en FCC Versia (filial de servicios del Grupo FCC), opera en el segmento de mobiliario urbano y publicidad exterior desde 1984. En la actualidad gestiona el diseño, la fabricación, la instalación y el mantenimiento de más de 160.000 elementos de mobiliario urbano en 160 ciudades de 13 países, entre las que se encuentran Nueva York, Milán, Río de Janeiro, Miami, Lisboa o Madrid.

En 2006 su facturación alcanzó los 119 millones de euros, con un incremento del 27% respecto al anterior ejercicio.



**El sistema automatizado de alquiler de bicicletas se plantea como novedad para el municipio de Pamplona, con la vocación de que sirva de referencia para otras poblaciones, tal y como ha sucedido históricamente con otros servicios públicos prestados con anterioridad por Cemusa. Sobre estas líneas, algunas integraciones de mobiliario urbano en la capital navarra.**





## Flightcare amplía sus operaciones con la compra de Genair Handling

Flightcare ha adquirido el 100% del accionariado de Genair Handling a la compañía francesa European Cargo Services, S.A. (ECS). Genair Handling está especializada en el handling de carga, con operaciones en Madrid, Barcelona y Valencia, que son complementarias a las realizadas actualmente por Flightcare.

La compra supone un avance para Flightcare, que incrementará de forma considerable sus operaciones de handling de carga, generando un incremento de cinco millones de euros en su facturación.

Paralelamente, Flightcare acogerá en su cartera nuevos clientes de prestigio, tanto europeos como intercontinentales. Con esta operación se consolida la estrategia de expansión de Flightcare, situándose como primer operador independiente

de servicios de handling de carga y rampa de España.

Flightcare presta un servicio de handling de carga completo a terceros, de acuerdo con la normativa IATA. Además, cuenta con un sistema de tratamiento de datos totalmente informatizado que permite trabajar 24 horas sobre 24 de operación.

Flightcare Ground Services ofrece a sus clientes un servicio integral de handling de pasaje, rampa y carga con el objetivo no sólo de cumplir sus requerimientos, sino de superar sus expectativas. La calidad y la seguridad son los pilares del servicio ofrecido por Flightcare. Actualmente, el operador de handling del Grupo FCC presta sus servicios en 15 aeropuertos europeos, con presencia en España, Bélgica e Italia.

### **Nuevas instalaciones de Flightcare Cargo en Bilbao**

El pasado 24 de abril, Flightcare inauguró sus nuevas instalaciones en el aeropuerto de Bilbao. La división de carga de Flightcare en Bilbao, cuenta con una superficie de 700 metros cuadrados, con acceso a pista, cámaras frigoríficas, cajas de seguridad y vigilancia.

Con esta nueva operación, Flightcare refuerza su apuesta por el negocio de carga, en la línea de su estrategia expansiva tanto en España como en Europa.





# La presidenta de la Comunidad de Madrid pone en marcha el tranvía de Parla

El pasado día 5 de mayo, la presidenta de la Comunidad de Madrid, Esperanza Aguirre, acompañada de la consejera de Transportes e Infraestructuras, Elvira Rodríguez, y del alcalde de Parla, Tomás Gómez, puso en marcha la primera fase del tranvía de Parla, que circulará por todo el municipio y conectará sus barrios con la red de Cercanías de Renfe.

Las autoridades recorrieron las primeras nueve paradas y los 4,25 kilómetros que atraviesan el casco antiguo de Parla. La presidenta de la Comunidad de Madrid anunció que los usuarios podrán utilizar la nueva línea en su totalidad en el verano. “El próximo 31 de agosto está prevista la terminación de la segunda fase, con lo que la Línea 1 del Tranvía de Parla ya será totalmente operativa al completarse la obra con otros 3,95 kilómetros, siete paradas y un intercambio con la futura estación de Cercanías al Norte de Parla”, especificó la presidenta. Este segundo trazado discurre por Parla Este.

**La línea tendrá 8,2 kilómetros y 16 estaciones**

La construcción de la nueva línea de tranvía urbano fue adjudicada a FCC Construcción y Detren, filial de FCC para el transporte de viajeros, a mediados de 2005. El contrato incluía, además de la redacción del proyecto y la ejecución de las obras, el suministro de los tranvías y sistemas y el mantenimiento y explotación durante un período de 40 años. El proyecto ha supuesto una inversión de 94 millones de euros, a los que se suman los 21,2 millones para la adquisición de nueve trenes.

Esta nueva infraestructura se ha diseñado para enlazar el centro de la ciudad con los nuevos desarrollos urbanísticos de Parla Este, y facilitará el acceso a centros de salud, áreas deportivas y zonas comerciales.

La línea de ferrocarril urbano es circular y de doble vía, tendrá 8,2 kilómetros y 16 estaciones. Todas las estaciones estarán situadas a una distancia aproximada de 500 metros de la anterior y el servicio tendrá una frecuencia de siete minutos en horas punta, para facilitar la conexión con Renfe.

Será utilizada por más de 13.300 viajeros diarios, por lo que se prevé una demanda el primer año de funcionamiento de 3,6 millones de usuarios.



La presidenta, a bordo del viaje inaugural del tranvía de Parla, que dará servicio a 3,6 millones de viajeros al año.



# Una delegación de Arabia Saudí se reúne en Madrid con el consejero delegado de FCC

El viceministro de Agua y Energía de Arabia Saudí, Ahmed Loay Almusallam, se reunió el pasado 28 de marzo con el consejero delegado de FCC, Rafael Montes, y el director general de Aqualia, Fernando Moreno. Encabezaba una delegación de la Empresa Nacional del Agua (NWC), dependiente del Ministerio de Agua y Electricidad (MoWE) de Arabia Saudí. La reunión tenía como objetivo el de conocer de primera mano el potencial del Grupo FCC tras la precalificación de su filial Aqualia, especialista en gestión integral del agua, en el concurso de gestión de agua y saneamiento en la ciudad de Riad.

Después del encuentro, que tuvo lugar en Torre Picasso, sede central del Grupo FCC en Madrid, la delegación saudí visitó las instalaciones del Centro de Atención al Cliente que Aqualia tiene en San Sebastián de los Reyes. El programa se completó con una visita al Servicio de Aqualia en Ávila.

## FCC opta a dos grandes contratos árabes

FCC está compitiendo en el mercado árabe con grandes grupos internacionales expertos en gestión integral del agua. Aqualia ha sido la única empresa española precalificada para presentar oferta en el concurso de la ciudad de Riad, capital del reino de Arabia Saudí, por un período de seis años. Esta precalificación supone la confirmación de las posibilidades de Aqualia como competidor en el mercado de la gestión del agua en los países árabes.

El contrato objeto de este concurso consiste en la gestión, operación y mantenimiento de las instalaciones

existentes actualmente para el abastecimiento a una población de 4,5 millones de habitantes. El volumen de distribución de agua es de 1,5 millones de metros cúbicos al día, procedente un 55% de desalación y un 45% de acuíferos. Dispone de un sistema de distribución de más de 9.000 Km de redes, 33 depósitos de agua con una capacidad de almacenamiento de 3,7 millones de metros cúbicos y otras instalaciones de bombeo y auxiliares.

Además, en consorcio con la empresa italiana Condotte, Aqualia ha sido una de las tres empresas cuya oferta ha sido admitida por la comisión de valoración del concurso para el abastecimiento a la ciudad de Ammán, capital de Jordania. Actualmente el concurso se encuentra en fase de valoración y pendiente de adjudicación.

El contrato implica la construcción y explotación, por un período de 25 años, del sistema de abastecimiento en alta de agua potable a la ciudad de Ammán. La inversión será de unos 921 millones de euros y la facturación anual supera los 125 millones de euros.

Para abastecer a una población donde es necesario distribuir 100 millones de m<sup>3</sup> al año, será necesario captar el agua de un acuífero, mediante 55 pozos de entre 500-600 metros de profundidad, en la zona de Disi-Mudawarra. Desde aquí se enviará a Ammán a través de una tubería de conducción de 1.600 mm de diámetro y más de 325 Km de longitud. Se prevé también la construcción de estaciones de bombeo y un nuevo depósito de 150.000 m<sup>3</sup>.

De izquierda a derecha, Ahmed Loay Almusallam, viceministro de Agua y Energía de Arabia Saudí; Rafael Montes, consejero delegado de FCC; Fernando Moreno, director general de Aqualia; y Luis de Lope, director de Concesiones Internacional.





# Aqualia es elegida la mejor compañía de gestión del agua del mundo

Aqualia ha sido elegida como la Mejor Compañía de Gestión del Agua del año en todo el mundo, un reconocimiento que premia la evolución de Aqualia en los últimos años y su trayectoria internacional.

El premio ha sido otorgado por la publicación Global Water Intelligence (GWI), una de las revistas internacionales más conocidas y prestigiosas del sector, y conlleva una mención que destaca "la capacidad de Aqualia para crecer en un mercado tan competitivo como el internacional, como desarrollo de su modelo de negocio que triunfa en España". Desde la organización se recordó la rapidez con la que la Aqualia se ha adaptado a este nuevo escenario internacional.

Aqualia ha competido con las empresas Société des Eaux et d'Assainissement d'Algiers (del Grupo Suez), Shanghai Pudong Veolia Water (la filial china de Veolia), y la norteamericana Black & Veatch, que quedaron como finalistas al premio entre cerca de las ochenta empresas inicialmente preseleccionadas.

**También ha sido premiada en la categoría de Mejor Proyecto de Reutilización de Aguas del año**

En la categoría para las actividades de reutilización de aguas del año, la Planta Depuradora del Baix Llobregat, que tiene como contratista principal a la UTE Aqualia-FCC, fue premiada como el Mejor Proyecto de Reutilización de Agua del año. En este apartado competía con proyectos tan significativos como la planta potabilizadora de Jianxing (China), la depuradora de Reliance Jamnagar Refinery en Gujarat (India), y la Palm Jumeirah MBR en Dubai.

Los premios Global Water Awards han sido creados para reconocer y recompensar la innovación y el compromiso de aquellas compañías que trabajan en el desarrollo del sector del agua.

## Nueva intranet y portal de servicios

Aqualia dispone de una nueva Intranet que ofrece una imagen más actual, con una nueva estructura y secciones con contenidos más amplios. Algunas de las novedades que se pueden encontrar: la incorporación de nuevos departamentos, un directorio de oficinas comerciales con más criterios de búsqueda, el vídeo y catálogo corporativo, y el libro de marketing, entre otros.

Desde el pasado mes de marzo Aqualia también cuenta con un portal de servicios cuya configuración se ha orientado especialmente a los clientes. Se compone de una web corporativa ([www.aqualia.es](http://www.aqualia.es)), que sustituye a la anterior, y una oficina virtual que ofrece a los clientes la posibilidad de realizar gestiones sin necesidad de desplazarse a la oficina de Aqualia.



Arriba, a la izquierda, Javier Santiago, director gerente de Aqualia Infraestructuras, recoge el premio al "Mejor Proyecto de Reutilización de Agua del año", otorgado a la planta depuradora del Baix Llobregat. Sobre estas líneas, a la izquierda, Miguel Jurado, subdirector general de Desarrollo e Internacional de Aqualia, recibe el galardón a la "Mejor Compañía de Gestión de Agua del año en todo el mundo".







CEMENTO

## Inaugurada la planta de Atlántica en el puerto de Bilbao

---

La cementera se encuentra ubicada en la zona industrial del puerto de Bilbao, en Zierbena. La empresa ha realizado una inversión de 32 millones de euros en instalaciones destinadas a la recepción, almacenamiento, molienda y expedición de productos cementeros, además de combustibles sólidos y otros productos.

---

El pasado ocho de mayo, la consejera de Industria del Gobierno vasco, Ana Aguirre, inauguró las instalaciones de la compañía Atlántica de Graneles y Moliendas, sociedad participada al 50% por Cementos Leona, empresa del Grupo Cementos Portland Valderivas, y Financiera y Minera.

Se trata de una planta integral de productos cementeros, ubicada sobre una parcela de 55.000 m<sup>2</sup> en la zona industrial del puerto de Bilbao, en Zierbena.

El tráfico marítimo actual es de 435.000 Tm/año, y se estima que llegará a alcanzarse un volumen anual de 1.000.000 de toneladas.

La empresa ha realizado una inversión de 32 millones de euros en instalaciones destinadas a la recepción, almacenamiento, molienda y expedición de productos cementeros, principalmente escoria granulada de alto horno y clinker para cemento, además de combustibles sólidos y otros productos.

**La inversión asciende a 32 millones de euros**

Entre los elementos principales de la planta destaca el silo, construido por Ibérica de Servicios y Obras (ISO), empresa filial de FCC. Es de hormigón de 27 metros de diámetro y 66 metros de altura, de cuatro cámaras, una central y tres sectoriales de 7.500 toneladas de capacidad cada una, con unas especiales condiciones de cimentación. La mitad de su superficie está sobre relleno ganado al mar, con una placa de cinco metros de canto. Para su construcción se utilizaron 9.000 m<sup>3</sup> de hormigón y 2.800 toneladas de acero. Se descarga por su fondo cónico elevado, con dos calles de carga para camiones.



En su diseño se ha cuidado al máximo el aspecto medioambiental, por lo que todas las instalaciones se encuentran cerradas para evitar posibles emisiones a la atmósfera.

El pasado agosto se iniciaron las pruebas de molienda de escoria de alto horno destinada a la fabricación de cemento, y se trabaja a plena producción desde octubre.

Estas instalaciones suponen, además del incremento de tráfico para el puerto de Bilbao, una excelente plataforma logística para las sociedades accionistas y la utilización de escoria molida en la producción de cemento, que permitirá una sensible reducción en la emisión de gases de efecto invernadero.

El contrato de concesión de esta instalación se obtuvo por concurso en el año 2002, por un período de 20 años, prorrogable.

**El silo tiene 27 metros de diámetro y 66 metros de altura**

### **Elementos principales de la instalación**

**Equipos** para descarga de barcos en el muelle de Punta Sollana, con dos tolvas ecológicas desaireadas.

**Transporte** por cinco cintas, de 500 metros y 1.000 t/hora.

**Nave** de almacenamiento cerrada, de 40.000 m<sup>3</sup> de capacidad, con apilador de 1.000 t/h y rascador de 200 t/h automatizados.

**Molino** vertical de 3.150 kilowatios, uno de los mayores del mundo en molienda de escoria, con secado por gas natural, con capacidad de molienda de escoria de 100 t/h y 120 t/h de cemento.

**Silo** de cuatro cámaras para diferentes productos con expedición terrestre y salida para carga marítima.



Arriba, detalle de una de las cintas transportadoras. Sobre estas líneas, la consejera de Industria, Comercio y Turismo del Gobierno Vasco, Ana Aguirre, y el presidente de Cementos Portland Valderrivas, José Ignacio Martínez-Ynzenga.

### **Atlántica de Graneles y Moliendas**

En su etapa anterior como Industrias del Cemento-Viguetas Castilla, fue fundada en 1949 para instalar una planta de producción de cemento de escorias en Sestao por Altos Hornos de Vizcaya. Los actuales accionistas la adquirieron en 1969, continuando con su actividad de secado de escoria hasta el cierre de AHV en 1996, y desde entonces con la actividad de almacenamiento de cenizas volantes de térmica y almacenamiento de cemento.





# Uniland celebra su Junta General de Accionistas

El pasado 10 de mayo se celebró en Barcelona la Junta General de Accionistas de Uniland, donde se dieron a conocer los resultados obtenidos durante el ejercicio 2006, unos datos que consolidan la tendencia de los últimos años y avalan el éxito de la operación de integración de Uniland en Cementos Portland Valderrivas.

En el año 2006 la cifra de negocios de Uniland ascendió un 20,5%, hasta situarse en los 569,9 millones de euros, mientras que el beneficio neto aumentó un 7,9% hasta alcanzar los 80,8 millones de euros. En el mercado español el porcentaje sobre ventas totales respecto al año anterior ascendió a un 68%; en Túnez, un 13%; en Argentina, un 62,0%; en Uruguay, un 17,4%; y en el resto de países, un 5%.

El ejercicio actual de 2007 mantiene la trayectoria positiva del año precedente. Las plantas cementeras en Cataluña están trabajando

capacidad de generación de caja. Dispone en España de dos fábricas de cemento en Barcelona, una en Vallcarca y otra en Monjos, con una capacidad de producción de 3,2 millones de toneladas anuales; 28 centrales de hormigón; nueve canteras de áridos; 12 plantas de mortero seco; y una terminal de cemento en el puerto de Barcelona.

En Túnez posee el 88% de Societé de Ciments d'Enfidha, con una fábrica de 2,3 millones de toneladas de cemento de capacidad anual, cuatro plantas de hormigón premezclado, una cantera de áridos y una terminal marítima.

En Argentina es propietaria del 50% de Cementos Avellaneda, que dispone de dos fábricas en Olavarría y San Luís, con una capacidad total de 1,2 millones de toneladas/año, seis plantas de hormigón preparado y dos canteras de áridos.

En Uruguay controla el 50% de la Compañía



A la izquierda y sobre estas líneas, fábrica de hormigón de Vallcarca, en Barcelona.



prácticamente a plena capacidad y los negocios de mortero y hormigón se desarrollan también por encima de lo presupuestado,

## Grandes expectativas de crecimiento

Uniland es la primera productora de cemento de Cataluña, con acceso a los mercados mediterráneos de alto potencial estratégico y a otros con grandes expectativas de crecimiento. Su cartera de negocios es equilibrada, con elevados márgenes operativos, y aporta una alta

Cementos Artigas, que tiene una fábrica de cemento, cercana a Montevideo, de 300.000 toneladas de capacidad anual, cuatro centrales de hormigón y una cantera de áridos.

En el Reino Unido posee el 100% de las acciones de Southern Cement, propietaria de una terminal de cemento en Ipswich, próxima a Londres.

También dispone de una filial especializada en trading en Holanda, y del 75% de Gulfland Cement (EEUU), con tres terminales en Luisiana.

## CPV controla el 59,02% de Uniland

Cementos Portland Valderrivas, S.A. ha adquirido 130.000 acciones de Corporación Uniland, S.A., que representan un 2,47% del capital social. Con esta nueva adquisición Cementos Portland Valderrivas pasa a controlar el 59,02% de Corporación Uniland. Tiene una opción de adquisición hasta el 73,5% de las acciones de Uniland en las mismas condiciones. La opción tiene una vigencia de cinco años.





El presidente de Cementos Portland Valderrivas, José Ignacio Martínez-Ynzenga, junto a los analistas de inversión.

## Encuentro con analistas en la fábrica de El Alto de Cementos Portland Valderrivas

Cementos Portland Valderrivas celebró un encuentro con analistas de inversión en las instalaciones de su fábrica madrileña de El Alto. El encuentro, al que acudió cerca de una veintena de analistas de España, Portugal y Reino Unido, tuvo una especial relevancia para la compañía que preside José Ignacio Martínez-Ynzenga, quien tuvo ocasión de presentar a estos especialistas las instalaciones de la fábrica de cemento más eficiente de Europa desde el punto de vista energético.

En el transcurso de la visita, los analistas asistieron a una voladura controlada en la cantera próxima a la fábrica madrileña de Morata de Tajuña, así como a los procedimientos de recuperación ambiental de la misma.

El presidente de Cementos Portland Valderrivas ofició de anfitrión del encuentro, en el que participaron el director general de Planificación y Control, adjunto al presidente, José Manuel Revuelta; el director general de Administración y Finanzas, Jaime Úrculo; el director general Técnico, Pablo Espeso; el director general de Relaciones Institucionales y Corporativas, Manuel Melgar; y el director de la fábrica, Miguel Reche.

Tras la presentación de los resultados de la compañía y la explicación de los principales acontecimientos del ejercicio pasado, que han colocado a Cementos Portland Valderrivas como el primer grupo cementero español, y de sus perspectivas de futuro, analistas y

ejecutivos tuvieron ocasión de repasar sus respectivos puntos de vista sobre la situación económicas y perspectivas a medio y largo plazo.

En dicho análisis destacó una casi total coincidencia de criterios en cuanto a una previsión de ralentización en el ritmo de crecimiento del sector inmobiliario o, lo que es lo mismo, en el ritmo de crecimiento del sector edificación.

Sin embargo, para los ejecutivos del grupo cementero, éste es sólo una parte del mercado de la construcción, en el que a corto, medio y largo plazo se mantienen las fuertes previsiones de crecimiento, especialmente en todo lo que se refiere a obra civil.

Junto a ello, Cementos Portland Valderrivas afronta su futuro con optimismo, tanto por el mantenimiento en el ritmo de crecimiento de la obra pública como gracias a su notable diversificación internacional, que se ha visto reforzada tras la adquisición de Cementos Uniland. Ello ha añadido fábricas en Argentina, Uruguay y Túnez a las que ya operaba Cementos

**EL Alto es la fábrica de cemento más eficiente de Europa desde el punto de vista energético**

Portland Valderrivas en EE.UU. antes de la integración de la cementera catalana. Por tanto, la creciente presencia industrial en el Norte y Sur de América, además de la moderna fábrica tunecina, que le da una destacada presencia en el Magreb, dotan a la cementera española de una sólida cobertura ante los cambios de ciclo en el sector de la inversión pública, la dotación de infraestructuras y la construcción en general.





## Primera jornada de puertas abiertas en la fábrica de Alcalá de Guadaíra

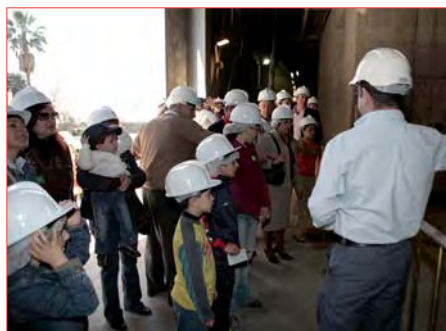
El pasado sábado día 24 de abril, Cementos Portland Valderrivas celebró la primera jornada de puertas abiertas en su fábrica de Alcalá de Guadaíra (Sevilla).

La experiencia resultó todo un éxito, con una asistencia de más de 400 personas. Les dio la bienvenida el director de la fábrica, Jesús Álvarez, previa a la proyección de un documental sobre la fábrica y su implicación en el entorno y su medio ambiente.

A continuación se visitaron las instalaciones y durante el recorrido por la sala de control, el laboratorio automático, el horno, los molinos de cemento y la nave de paletizado y

enfardado, el personal técnico responsable de la planta explicó a los presentes el funcionamiento de la misma y las mejoras técnicas y medioambientales introducidas en ella.

En los últimos años Cementos Portland Valderrivas ha invertido en la modernización de la fábrica de Alcalá de Guadaíra 120 millones de euros. Esta inversión ha permitido aumentar su capacidad de producción en un 40% y llegar así a los 1,25 millones de toneladas al año de clínker, equivalentes a 1,650 millones de toneladas de cemento, la nueva capacidad de molienda de cemento son dos millones de toneladas. Además, su producción se realiza de forma más sostenible y han disminuido en más de un 80% las emisiones de partículas.



Inicio de la visita.



Detalle de la fábrica.



Sala de control.



# Valorización de neumáticos fuera de uso en España

El aprovechamiento de neumáticos en cementera es una técnica habitual en Europa. En España, son muy pocas las fábricas que aplican esta solución por no disponer de las autorizaciones administrativas.



**Carlos Urcelay Gordóbil**

Director de Desarrollo Industrial del Grupo Cementos Portland Valderrivas

La generación de neumáticos fuera de uso en España supera las 300.000 Tm/año, y hasta hace poco tiempo la mayor parte de este residuo se enviaba a vertedero o se depositaba en zonas no autorizadas.

### **CPV, un grupo pionero en valorización de residuos**

La prohibición de verter neumáticos fuera de uso, incluso troceados, a partir 16 de julio de 2006, según se establece en el art.5.3d, del Real Decreto 1481/2001, y la publicación del Real Decreto 1619/2005 de 30 de diciembre, sobre la correcta gestión de neumáticos fuera de uso, han hecho posible una mejora en su gestión. El Real Decreto hace responsables a los fabricantes de neumáticos de su recuperación, al final de su vida útil. El método elegido por fabricantes e importadores es la creación de Sistemas Integrados de Gestión.

En agosto de 2006 inició su actividad el primer Sistema de

gestión de neumáticos usados, SIGNUS, constituido por los principales fabricantes de neumáticos que operan en España. Con posterioridad, se ha incorporado otro Sistema de gestión, TNU, Tratamiento de Neumáticos Usados.

Los fabricantes de neumáticos aportan por cada unidad puesta en el mercado una cantidad que ha de cubrir todos los costes para su correcta gestión. De ahí se crean tres eslabones básicos: el centro de recogida y clasificación CRC, que recoge neumáticos usados de talleres y otros puntos de generación, transporta y clasifica para la reutilización y recauchutado del neumático; el centro de almacenamiento y preparación CAP, que realiza un tratamiento mecánico; y el VALORIZADOR, bien para la valorización material o energética.

En la actualidad, en España se están valorizando los neumáticos de forma limitada, se destinan pequeñas cantidades de caucho procedente de neumáticos para pistas deportivas, zonas de juego infantil y actuaciones puntuales, y de forma experimental en carreteras.



La capacidad de valorización energética del sector del cemento en España es de 90.000 Tm/año, limitada por las autorizaciones administrativas, no por la capacidad instalada.

Las ocho fábricas del Grupo Cementos Portland Valderrivas en España no son una excepción a lo anteriormente indicado, y sólo se consumen neumáticos fuera de uso troceados en la fábrica de Lemona, en Vizcaya, en la que se han empleado 70.000 Tm de este combustible en sustitución de otras tantas toneladas del combustible convencional, lo que ha supuesto, además, una reducción de emisiones de gases efecto invernadero equivalentes a 63.000 Tm de CO<sub>2</sub>.

La valorización de neumáticos en Lemona se inició en el año 1997. Para poder disponer de este buen combustible hace

diez años en una situación no regulada como la actual y para paliar en parte la desventaja económica de nuestra solución frente al vertido, se constituyó la empresa NEUCICLAJE, como planta de recogida, clasificación y trituración de neumáticos usados, adelantándose 10 años a lo que en la actualidad es un CRC y un CAP dentro de los Sistemas de gestión actuales; pero sin el soporte económico de los fabricantes. El Grupo Cementos Portland Valderrivas fue pionero y asumió que ése era el camino.

El cambio normativo y la experiencia en el Grupo Cementos Portland Valderrivas ha de ser punto de inicio para un aprovechamiento como combustible de los neumáticos fuera de uso que se generen en el entorno de nuestras fábricas, que disponen de una capacidad de utilización de 120.000 Tm/año.



## El Grupo FCC se suma al Pacto Mundial de las Naciones Unidas

Con el fin de alcanzar grandes beneficios en materia de derechos humanos, trabajo, medio ambiente y lucha contra la corrupción, el Grupo FCC se ha adherido al Pacto Mundial de las Naciones Unidas, comprometiéndose a implantar los 10 principios de conducta.

FCC se ha adherido formalmente al Pacto Mundial de las Naciones Unidas (Global Compact), y ha pasado a formar parte de la Asociación Española del Pacto Mundial (ASEPAM).

Con esta adhesión FCC se comprometen a implantar de modo gradual los 10 principios de conducta y de acción en materia de Derechos Humanos, Trabajo, Medio Ambiente y Lucha contra la Corrupción, haciendo de ellos una parte esencial de su estrategia y de sus operaciones.

FCC Construcción y Cementos Portland Valderrivas ya se sumaron en su momento a esta iniciativa mundial.



El Pacto Mundial es una iniciativa de compromiso ético cuyo fin es promover la creación de una ciudadanía corporativa global, que permita la conciliación de los intereses y procesos de la actividad empresarial con los valores y demandas de la sociedad civil, así como con los proyectos de la ONU, Organizaciones Internacionales sectoriales, sindicatos y ONG's.

En España, el Pacto Mundial de las Naciones Unidas ha tenido una gran acogida entre empresas, sindicatos, entidades educativas y ONG's, creándose un importante movimiento a favor de sus Diez Principios.





## Los Diez Principios del Pacto Mundial

### PRINCIPIO UNO

Las empresas deben apoyar y respetar la protección de los derechos humanos fundamentales, reconocidos internacionalmente, dentro de su ámbito de influencia.

### PRINCIPIO DOS

Las empresas deben asegurarse de que sus empresas no son cómplices en la vulneración de los derechos humanos.

### PRINCIPIO TRES

Las empresas deben apoyar la libertad de afiliación y el reconocimiento efectivo del derecho a la negociación colectiva.

### PRINCIPIO CUATRO

Las empresas deben apoyar la eliminación de toda forma de trabajo forzoso o realizado bajo coacción.

### PRINCIPIO CINCO

Las empresas deben apoyar la erradicación del trabajo infantil.

### PRINCIPIO SEIS

Las empresas deben apoyar la abolición de las prácticas de discriminación en el empleo y la ocupación.

### PRINCIPIO SIETE

Las empresas deberán mantener un enfoque preventivo que favorezca el medio ambiente.

### PRINCIPIO OCHO

Las empresas deben fomentar las iniciativas que promuevan una mayor responsabilidad ambiental.

### PRINCIPIO NUEVE

Las empresas deben favorecer el desarrollo y la difusión de las tecnologías respetuosas con el medio ambiente.

### PRINCIPIO DIEZ

Las empresas deben trabajar contra la corrupción en todas sus formas, incluidas extorsión y soborno.



FCC se compromete a implantar de modo gradual los 10 principios de conducta y de acción en materia de Derechos Humanos, Trabajo, Medio Ambiente y Lucha contra la Corrupción, haciendo de ellos una parte esencial de su estrategia y de sus operaciones.





El convenio fue suscrito por el presidente de FCC Construcción, José Mayor, a la izquierda, y Emilio Zurutuza, presidente de la Fundación Adecco.

## La Fundación Adecco y FCC Construcción firman un acuerdo para la integración de personas con discapacidad

El acuerdo, impulsado por Esther Koplowitz, contempla el objetivo de FCC Construcción de incorporar a su plantilla a personas con discapacidad, a través de la Fundación Adecco, para cubrir puestos de trabajo.

FCC Construcción, filial del Grupo FCC desde donde se canaliza toda la actividad constructora, y la Fundación Adecco han firmado un acuerdo para poner en marcha programas de integración de personas con discapacidad en el ámbito social y laboral. Este convenio se desarrollará inicialmente durante un año, prorrogable de año en año hasta tres años de común acuerdo.

El convenio tiene como principal objetivo la posibilidad por parte de FCC Construcción de incorporar a su plantilla a personas con discapacidad, a través de la Fundación Adecco. En este caso, la Fundación impartirá cursos de formación a los futuros empleados con objeto de adecuarlos a las funciones que van a desempeñar y realizará un seguimiento durante los primeros meses para garantizar el éxito del proceso.

En este sentido y como pilar fundamental de la política de Responsabilidad Corporativa de FCC Construcción con sus empleados, la Fundación Adecco pondrá en marcha el Plan Familia, dirigido a familiares con discapacidad de los empleados de la constructora. Este Plan tiene como objetivo dotar a los beneficiarios de un grado de autonomía personal suficiente y de los recursos necesarios para la búsqueda activa de empleo, realizando acciones formativas que favorezcan su inserción social y laboral y el desarrollo de otras actividades de ocio y deporte adaptado que impulsen la integración social de este colectivo.

El convenio, impulsado por la primera accionista de FCC, Esther Koplowitz, fue suscrito por el presidente de FCC Construcción, José Mayor, y Emilio Zurutuza, presidente de la Fundación Adecco.



# Ámbito recibe el premio de empresa Eco-Responsable

La Federación Andaluza de Ciencias Ambientales ha entregado a la empresa Gestiones Medioambientales del Sur (Gematur), integrada en Ámbito, de la División de Residuos Industriales de FCC, el premio de empresa Eco-Responsable 2007, "por su respeto al Medio Ambiente, la contribución al objetivo común del desarrollo sostenible andaluz y su trayectoria empresarial en nuestra tierra".

Un importante reconocimiento que por tercera vez la Federación Andaluza de Ciencias Ambientales ha otorgado coincidiendo con el II Congreso Andaluz de Desarrollo Sostenible y el VI Congreso Andaluz de Ciencias Ambientales celebrado en Cádiz los días 12, 13 y 14 de abril. El premio fue entregado por la decana de la Facultad de Ciencias del Mar y Ambientales de la Universidad de Cádiz, M<sup>a</sup> Luisa González de Canales García.

El saber hacer de Gematur en la gestión está avalada además, por una Escoba de Plata, concedida por la Asociación Técnica para la Gestión de Residuos y Medio Ambiente (ATEGRUS); y por la Medalla de Plata de Andalucía, concedida por la Junta de Andalucía, como reconocimiento a la labor desarrollada en beneficio del bienestar y el progreso de la sociedad andaluza. Dispone también de un sistema integrado de Calidad y Medioambiente certificado por AENOR conforme a las Normas ISO 9001:2000 e ISO 14001:2004.

## Galardón a la profesionalidad y desarrollo de su actividad empresarial

Desde su fundación en Córdoba en 1992, Gematur es la primera empresa privada en Andalucía que gestiona residuos peligrosos. Desarrolla su actividad, además de en Andalucía, en Murcia, Extremadura, Castilla la Mancha, Ceuta y Melilla. Anualmente gestiona más de 50.000 toneladas de residuos industriales y sus principales líneas de actuación son la gestión integral de residuos industriales peligrosos y no peligrosos; la recuperación de suelos contaminados; las intervenciones especiales.

Como Entidad de Inspección Acreditada por ENAC y Entidad Colaboradora de la Consejería de Medio Ambiente de la Junta de Andalucía, actúa como tal en los siguientes campos: suelos, vertidos y residuos.



Desde su fundación en Córdoba en 1992, Gematur es la primera empresa privada en Andalucía que gestiona residuos peligrosos.





*Desde siempre  
invertimos en futuro*



[www.fcc.es](http://www.fcc.es)

**FCC**