



INFORMA

Mayo-Junio 09. Número 90

LA MACROESTACIÓN FERROVIARIA DEL KM 0 DE ESPAÑA



FCC ha celebrado en Barcelona su Junta General de Accionistas. Pág.4



FCC construirá una depuradora en El Cairo (Egipto). Pág.36



REALIA invierte 80 millones en el centro comercial Plaza Nueva de Leganés (Madrid). Pág.54



El Consejo de Administración de FCC aprueba la Política Ambiental de la empresa. Pág.58

Hacemos de las ciudades lugares para convivir

Ir al parque, correr, jugar, disfrutar...

Detrás de un sencillo gesto hay un gran Grupo que cuida del entorno urbano y convierte sus espacios en lugares limpios y seguros para ti y los tuyos.

Detrás de cada sencillo gesto está **FCC**.

www.fcc.es



SUMARIOSUMARIO**SUMARIO**SUMARIOSUMARIOSUMARIO
UMARIOSUMARIOSUM**MA**RIOSUMARIOSUMARIOSUMARIO
RIOSUMS**UMARIO**SUMARIO**RI**O

GRUPO**GRUPO**GRUPOGRU
OGRUPOGRUPOGRUPOG
CIÓN**CONSTRUCCIÓN**CO
NCONSTRUCCIÓNCONST

SERVICIO**SERVICIO**SERVIC
ERVICIOSSERVICIOSSER

RI**INMOBILIARIA**INMOBI
ARIAINMOBILIARIAINMO
CIAL**RESPONSABILIDAD**
SABILIDAD**SOCIAL**RESP

FCC mantiene sus expectativas para 2009, pág4/5/6/7/8/9/10. Rafael Montes recibe la Medalla de Oro al Mérito en el Trabajo, pág11.

Abierta la nueva estación de Cercanías de la Puerta del Sol, pág12/13/14/15. El Presidente del Gobierno inaugura la nueva Terminal T-1 del Aeropuerto de El Prat, en Barcelona, pág16/17/18. El Alcalde de Madrid inaugura la Caja Mágica, pág20/21/22. FCC logra el cuarto campo de fútbol en Polonia, pág23. El Ayuntamiento de Zaragoza adjudica a FCC la construcción y explotación del nuevo tranvía, pág24/25/26. FCC construirá y explotará un hospital en Irlanda del Norte, pág27. La Consejería de Salud adjudica a FCC el nuevo hospital de La Línea de la Concepción (Cádiz), pág28. Finalizan las obras del nuevo Bloque Obstétrico del Hospital Virgen de la Salud de Toledo, pág28. Premio Construmat 2009 a la reforma de la Gran Vía y Plaza Europa de L'Hospitalet, pág29. ALPINE premiada por dos grandes proyectos, pág30. La filial austriaca compra dos canteras en Croacia, pág31. FCC participa en un proyecto de reutilización de material de construcción, pág31. Megaplas implanta la imagen en establecimientos de MC Donalds, pág32. Construcción de un centro de educación en el Maresme, pág32. Urbanización del centro de carga aérea sur en el Aeropuerto, pág33. FCC finaliza la carretera El Guayacán-Jinotega, en Nicaragua, pág33. El Presidente de las Cortes de Castilla-La Mancha visita las instalaciones de ESPELSA en Tobarra (Albacete), pág34. Inaugurada la nueva depuradora de La Ranilla, pág35. FCC ha construido la dársena sur del puerto de Castellón, pág35.

FCC construirá una depuradora de aguas residuales en El Cairo, pág36/37/38/39. FCC gana un proyecto de abastecimiento de agua en México, pág40/41. Aqualia renueva hasta 2029 el contrato de Novelda (Alicante), pág42. FCC inaugura su primera oficina de atención al cliente en Portugal, pág42. Firma del contrato para la gestión del agua en Albinyana (Tarragona), pág42. FCC crea una sociedad de gestión de infraestructuras de agua con el Banco Europeo para la Reconstrucción y el Desarrollo (BERD), pág43. FCC pone en marcha en Austria una planta de generación de energía utilizando basura, pág44/45/46. El Ayuntamiento de Tarazona presenta el nuevo servicio de limpieza viaria, pág47. FCC tratará los residuos peligrosos de la isla de Sicilia, pág48/49. Construcción y explotación de una planta de tratamiento y reciclado en Guipúzcoa, pág49. OPEL España renueva su confianza en FCC Logística, pág50/51. EL ANÁLISIS: FCC Medio Ambiente, un referente en la gestión y mantenimiento de parques y jardines, pág52/53.

REALIA invierte 80 millones en el centro comercial Plaza Nueva de Leganés (Madrid), pág54/55/56/57.

El Consejo de Administración de FCC aprueba la Política Ambiental de la empresa, pág58/59/60. FCC publica su cuarto Informe de Responsabilidad Corporativa, pág61. FCC celebra su primera Semana de la Seguridad, pág62. FCC firma el compromiso de renovación del 6% de su flota con vehículos verdes, en España, pág63. Consultas a los grupos de interés del Grupo Cementos Portland Valderrivas, pág64. Primera Edición del Programa Superior de Desarrollo Gerencial de Aqualia y la Universidad de Nebrija, pág64. Aqualia pone en marcha una campaña para la Prevención de Riesgos Laborales, pág65. La depuradora de Medina del Campo, ejemplo de sostenibilidad para la Sociedad Española de Ornitología, pag66/67. Cementos Portland Valderrivas elegida empresa solidaria 2008 de Castilla y León por Intermón-Oxfam, pág67. El Gran Circo Mundial visita la Residencia de Collado Villalba, pag68. El Ballet García Matos actúa para los residentes, pág68. Éxito del voluntariado corporativo de FCC, pág69.

Edita: Fomento de Construcciones y Contratas, S.A.

Dirección de Comunicación

Balmes 36, 08007 Barcelona. Tel. 934 964 900. Fax: 934 878 892.

Federico Salmón 13, 28016 Madrid. Tel. 913 595 400. Fax: 913 454 923.

www.fcc.es + fcc@fcc.es * Este boletín está disponible en: www.fcc.es

Realiza: Promocamseis. Miguel Ángel, 1 dup. / 28010 Madrid. Tel: 91 702 64 04.

GRUPO

JUNTA GENERAL
DE ACCIONISTAS
2000



ERAL
STAS
9

FCC mantiene sus expectativas para 2009

FCC ha celebrado en Barcelona su Junta General de Accionistas 2009, donde aprobó todos los puntos del orden del día, entre ellos las cuentas de la sociedad y el reparto de dividendos.

El pasado 10 de junio tuvo lugar en Barcelona la Junta General de Accionistas de FCC, en la que se aprobaron todos los puntos del orden del día, entre ellos las cuentas del 2008 y el reparto de beneficios.

Los resultados que está obteniendo FCC en lo que va de año están dentro de sus previsiones, en un ejercicio que va de menos a más, cuando el pasado año registró una evolución contraria, puso de manifiesto hoy en Barcelona Baldomero Falcones, Presidente y Consejero Delegado de FCC, en el transcurso de la Junta General de Accionistas.

FCC mantendrá un crecimiento controlado, en un ejercicio con reducido endeudamiento y eficiencia de costes

Las medidas tomadas por las distintas administraciones las está notando de forma positiva la empresa que controla Esther Koplowitz, al igual que su política de reducción de costes. Un factor determinante está siendo la bajada de los tipos de interés y el consiguiente menor gasto financiero, que al finalizar el ejercicio tendrá un claro reflejo en la cuenta de resultados.

Según Baldomero Falcones, FCC mantiene su estrategia, presentada en mayo del pasado año, y aprovecha de forma sensata las oportunidades de crecimiento que se les han presentado, con inversiones en empresas de servicios, en áreas de Europa donde ya estaban establecidos, para crear las lógicas sinergias y lograr economías de escala. "Es un desarrollo controlado, sin grades inversiones y con pocos riesgos, pero seguro y rentable", añadió.

FCC está en áreas de actividad con fuerte potencial de



El Presidente y Consejero Delegado de FCC, Baldomero Falcones, durante su intervención en la Junta General de Accionistas.

crecimiento y carácter recurrente, como son los servicios medioambientales, el desarrollo de grandes infraestructuras y la generación de energía renovable, ya sea eólica, solar o la proveniente de los residuos.

Destacó también la sólida estructura financiera de la compañía, con un apalancamiento reducido. La deuda corresponde en su totalidad a actividades generadoras de caja.

Otra de las grandes fortalezas, a juicio de Baldomero Falcones, es que FCC es propietaria del Cash Flow que genera, no depende de terceros y está en negocios que conoce, gestionados por

**Hasta el año 2010
ahorrará 200 millones
de euros en gastos
generales**

experimentados equipos humanos, que en muchos casos utilizan tecnología propia. Un objetivo fundamental en la gestión del Grupo es mantener la innovación en todas las áreas de producción.



Para el Presidente y Consejero Delegado, FCC tiene un accionariado plenamente comprometido con la empresa: casi el 54% de las acciones están en manos de B 1998, que a su vez en cerca de un 84% pertenece a Esther Koplowitz. “Esta composición accionarial nos permite dedicarnos de forma total a la marcha de la compañía sin que factores extraños nos distraigan en nuestro cometido, y contar con ese respaldo permanente es uno de los grandes activos del Grupo”.

Señaló Baldomero Falcones en su discurso que, gracias a la creación de las áreas de eficiencia y de reingeniería de procesos, así como a la renegociación de contratos y a la implantación de normas de ahorro de consumo en costes indirectos y gastos generales, se han conseguido superar con creces las metas propuestas en estos ámbitos. Recordó que las metas en la reducción de costes generales son muy ambiciosas, pues quiere volver a reducir los gastos corrientes 200 millones de euros hasta el año 2010.

Una empresa sostenible

Hizo hincapié Baldomero Falcones en que todas las áreas de negocio, y muy especialmente los servicios técnicos, trabajan para que todas sus actuaciones,



Un objetivo fundamental en la gestión del Grupo es mantener la innovación en todas las áreas de producción.



FCC saldrá fortalecida de la crisis

Baldomero Falcones terminó su discurso en la Junta General de Accionistas con unas palabras de esperanza ante la grave crisis financiera y económica que sufre la economía mundial:

"Asistimos a un momento de crisis en el que, independientemente de las fórmulas con que se supere globalmente, saldremos fortalecidos.

La población del planeta crece a ritmos considerables en diversas zonas geográficas y lo hace con dos características comunes: es cada vez más urbana y más desarrollada.

Es decir, cada día hay más ciudadanos en todo el mundo que piden que se cubran necesidades básicas: mejores y más cómodas infraestructuras, servicios medioambientales más eficientes y energía más limpia y más económica.

Y en estos grandes ejes de demanda FCC está presente y con posición de liderazgo.

Esa demanda y ese aumento poblacional no son factores exclusivamente españoles, sino que es un proceso mundial, global. Y FCC sabe competir, como ya lo hemos demostrado, en el mercado internacional. Estamos en actividades de gran demanda futura y somos competitivos, lo que representa un futuro lleno de oportunidades para nuestro Grupo".

tanto en construcción, como en servicios o cemento, estén impregnadas de un compromiso con el cuidado del medio ambiente. "Trabajamos día a día no para mantener la actual situación medioambiental, sino para mejorarla en la medida de nuestras posibilidades".

FCC pretende que todas sus obras tengan el menor impacto medioambiental posible, con la drástica reducción del envío a vertederos de tierras y rocas y su consiguiente reutilización, así como con la restauración vegetal de taludes y zonas afectadas.

En servicios, es pionera en la investigación para que los camiones y vehículos de saneamiento urbano sean



Estación depuradora de aguas residuales de Salamanca.

cada vez menos ruidosos y emitan menos gases contaminantes a la atmósfera.

En cemento, destacó los esfuerzos de Portland Valderrivas para reducir las emisiones de CO₂, en un Plan de sustituir combustibles fósiles por residuos, en el que está todo el Grupo implicado, con éxitos esperados a corto plazo.

Acuerdos de la Junta

La Junta de General de Accionistas aprobó un dividendo complementario por acción de 0,785 euros, que sumado al abonado a cuenta, por el mismo importe, el pasado mes de enero, supone un dividendo total de 1,57 euros, lo que significa un “pay out” del 59%, similar al del anterior ejercicio.

Se destinará a reservas voluntarias algo más de 143 millones de euros, cifra que resulta de deducir del total de los beneficios obtenidos el dividendo a cuenta así como el dividendo complementario.

También acordaron los accionistas autorizar al Consejo de Administración para que, si lo considera oportuno en el plazo de un año, proceda a la reducción del capital social mediante la amortización de acciones propias. Esta reducción se efectuaría mediante la amortización de 3.182.582 de acciones propias, el 2.5% del capital, que se encuentran en autocartera.





Torre Caja Madrid, de 250 metros de longitud, construida por FCC en el complejo Cuatro Torres Business Área del Paseo de la Castellana.

Nombramientos en FCC

El Consejo de Administración de FCC, reunido el pasado 11 de junio en Madrid, ha acordado los siguientes nombramientos:

- Nuevo Consejero independiente de FCC: Javier Ribas.
- Miembros del Consejo de ALPINE: Alfred Gusenbauer, Alicia Alcocer y José Manuel Burgos.
- Miembros del Consejo de Administración de WRG: Concha Sierra, Jaime de Marichalar, José Manuel Burgos y Jaime Zurita.
- Se renuevan los nombramientos de EAC Inversiones Corporativas, representada por Alicia Alcocer, y de Rafael Montes en las distintas comisiones del Consejo.
- Se nombran miembros del Comité de Estrategia a EAC Inversiones Corporativas, representada por Alicia Alcocer, y Dominum Dirección y Gestión, representada por Carmen Alcocer Koplowitz.
- Se propone el nombramiento de Juan Béjar, de acuerdo con Caja Madrid, como Presidente Ejecutivo de Global Vía Infraestructuras y Miembro del Comité de Dirección de FCC, con dependencia directa de su Presidente, Baldomero Falcones, y de Caja Madrid.
- Director de Sistemas y Tecnologías de la Información del Grupo FCC, Francisco Javier López Costa.

Rafael Montes recibe la Medalla de Oro al Mérito en el Trabajo

El Ministro de Trabajo e Inmigración, Celestino Corbacho, entregó el pasado 14 de mayo la Medalla al Mérito en el Trabajo, en su categoría de oro, a Rafael Montes Sánchez, ex Presidente de FCC.

Esta distinción le fue concedida a Rafael Montes el pasado 5 de diciembre por el Consejo de Ministros, con el objetivo de "premiar y destacar el mérito de una conducta socialmente útil y ejemplar en el desempeño de los deberes que impone el ejercicio de cualquier trabajo, profesión o servicio".

Rafael Montes expresó su agradecimiento al Gobierno por esta medalla de oro y tuvo palabras de elogio para la accionista de referencia de la empresa, Esther Koplowitz, a la que definió como "el alma" de FCC.

Rafael Montes lleva 43 años trabajando en FCC. Ingeniero de Minas, comenzó como responsable del Departamento de Proyectos, Estudios y Contratación. Más tarde fue Director General de Edificación e Inmobiliaria y Consejero Delegado de Construcciones y Contratas.

En 1992, asumió la responsabilidad de la diversificación, a través de su cargo de Presidente de las sociedades de servicios de FCC. En octubre de 2004 y a propuesta de Esther Koplowitz, fue nombrado Consejero Delegado. En enero de 2008 paso a ser Presidente no ejecutivo de la compañía. Actualmente es miembro de los Consejos de Administración de FCC, Cementos Portland Valderrivas y Realía.

Reglamento de la Medalla al Mérito en el Trabajo

Artículo primero. Concepto. La Medalla al Mérito en el Trabajo es una condecoración nacional civil que se concede en mérito de una conducta socialmente útil y ejemplar en el desempeño de los deberes que impone el ejercicio de cualquier trabajo, profesión o servicio, habitualmente ejercido; por la persona concesionaria, o en reconocimiento compensación de daños y sufrimientos padecidos en el leal cumplimiento de ese mismo deber profesional.



CONSTRUCCIÓN



Abierta la nueva estación de Cercanías de la Puerta del Sol

El Presidente del Gobierno ha inaugurado la nueva estación de Cercanías de la Puerta del Sol de Madrid. Una gran obra de ingeniería civil que cuenta con la caverna de andenes más grande del mundo, de 207 metros de longitud.

El Presidente del Gobierno, José Luis Rodríguez Zapatero, inauguró el pasado 27 de junio la nueva estación de Cercanías de la Puerta del Sol de Madrid, acompañado por el Ministro de Fomento, José Blanco, la Presidenta de la Comunidad de Madrid, Esperanza Aguirre, y el Alcalde de Madrid, Alberto Ruiz-Gallardón. La obra ha supuesto una inversión de 155 millones de euros.

La nueva estación, construida por FCC para la Dirección General de Infraestructuras Ferroviarias del Ministerio de Fomento, forma parte del segundo túnel de cercanías entre Atocha y Chamartín, de 8.500 metros de longitud, en servicio desde el 9 de julio de 2008.

Su construcción, única por sus características y emplazamiento, ha supuesto un importante desafío técnico que coloca a la ingeniería española en primera línea mundial.

La estación de Puerta del Sol, situada en la plaza del mismo nombre, está formada por dos partes principales: la caverna de andenes y el vestíbulo de acceso a la estación y de conexión con el metro.

La caverna de Sol

La caverna de andenes es la más grande del mundo que a día de hoy se ha excavado en suelo. Tiene 207 metros de longitud, 20 de ancho y 15 de alto. En ella cabría tumbada, descontando su arco superior, la Torre Caja Madrid, de 250 metros de longitud, edificio también construido por FCC en el complejo Cuatro Torres Business Área del Paseo de la Castellana.

Se ha diseñado como un espacio en dos alturas, la zona inferior de andenes y el nivel superior, llamado "mezanina", que facilita la circulación de viajeros a lo largo de toda la nave para el acceso a los andenes y el vestíbulo de la estación.

Está situada bajo la manzana Este de la calle Montera y se ha construido mediante el método alemán, que es un ordenado proceso de excavación y hormigonado de sucesivas galerías realizadas por métodos mineros tradicionales, que conforman el caparazón exterior de la caverna, que se construyó alrededor del túnel Atocha-Chamartín.

Para ello, en una primera fase, que se inició en noviembre de 2004, se excavaron dos pozos desde los que se acometió la ejecución de la caverna. Estos pozos, con un diámetro de siete metros, se llevaron a cabo por tramos hasta alcanzar su nivel



El Presidente del Gobierno inaugura la caverna más grande de Europa. Un importante desafío técnico que coloca a la ingeniería española en primera línea mundial.

de base, que en el pozo de la calle Montera se situó a 40 m de profundidad, equivalente a un edificio de 13 plantas.

Una desafiante obra de ingeniería civil

Después, desde los pozos, se ejecutaron los tratamientos previos del terreno mediante inyecciones de consolidación, relleno de huecos, compensación, refuerzo y mejora, todo ello para asegurar la completa protección de los edificios y estructuras situados sobre la caverna. Con estas actuaciones se ha garantizado la estabilidad de una superficie de hectárea y media. La longitud acumulada de los taladros realizados para inyecciones supera los 15 kilómetros.

Todo el proceso de construcción de la caverna se ha seguido mediante 400 elementos de control, situados en la superficie y en las edificaciones próximas, cuyos datos se tomaban y analizaban varias veces al día.

Vestíbulo de la estación

El vestíbulo de la estación de acceso e intercambio con el metro está situado en la parte Este de la plaza, donde estaban ubicadas las antiguas paradas de autobuses. Se ha construido desde la superficie mediante pantallas, tiene 7.500 m² de superficie, distribuidos en seis niveles, y una

nuevas galerías, con una altura equivalente a un edificio de dos plantas. En una de ellas se han ubicado dos tuberías de suministro de agua de gran diámetro, y en la otra el resto de servicios reordenados. También ha sido

necesario alojar en la estación un nuevo centro de transformación eléctrica.

Esta gran obra de ingeniería ha sido objeto de un cuidado tratamiento arquitectónico. El acceso al vestíbulo está dotado de escaleras mecánicas, lo que ha hecho necesario, para su protección, construir un templete, obra de Antonio Fernández Alba, arquitecto de reconocido prestigio y académico de la Real Academia de Bellas Artes de San Fernando. La singularidad y cuidado diseño de esta estructura de acero y cristal pasará a formar parte de la imagen de la Puerta del Sol, uno de los lugares más representativos de la ciudad.

En el interior, los espacios se han adaptado a las diferentes exigencias planteadas, entre las cuales cabe destacar una nueva comisaría de policía y el museo que alberga los restos de la Iglesia del Buen Suceso, hallados al iniciarse la construcción del vestíbulo. También, como es habitual en las estaciones ferroviarias, la de Sol cuenta



La estación de la Puerta del Sol está formada por dos partes principales: la caverna de andenes y el vestíbulo de acceso a la estación y de conexión con el metro.

profundidad de 28 metros, equivalente a la altura de un edificio de nueve plantas.

Antes de iniciarse las obras, fue preciso habilitar el espacio necesario para su construcción. Para ello se llevó a cabo una fase previa de detección y localización de hasta 226 servicios, pertenecientes a 30 entidades, muchos de los cuales no figuraban en registro alguno. Posteriormente se procedió a su desvío, reordenación y mejora. La complejidad del desvío de servicios obligó a construir dos

con un reloj que, en este caso, reproduce en su esfera la del famoso reloj de la Puerta del Sol, el gran protagonista de la noche de fin de año.

La estación de cercanías dispone de 16 escaleras mecánicas en la caverna de andenes y de 14 en el intercambiador. Cuenta a la vez con avanzados sistemas de seguridad, comunicación y accesibilidad, entre los que cabe destacar un total de ocho ascensores; tres pozos de ventilación, salida de emergencia, equipos de detección y



extinción de incendios, circuito cerrado de TV y telefonía móvil, entre otras instalaciones.

Una estación accesible

Como viene siendo norma en las estaciones promovidas por el Ministerio de Fomento, en la de Sol también se ha

prestado especial atención a la accesibilidad para las personas discapacitadas. Se han incorporado, entre otras medidas: franja guía de orientación integrada en el pavimento; indicaciones en braille en las barandillas y ascensores; doble pasamanos en barandillas; pavimento señalizador en el borde del andén, así como cordón luminoso que en el andén señala la parada del tren.

El Presidente del Gobierno, José Luis Rodríguez Zapatero, acompañado por el Ministro de Fomento, José Blanco; la Presidenta de la Comunidad de Madrid, Esperanza Aguirre, y el Alcalde de Madrid, Alberto Ruiz-Gallardón, inauguraron la macroestación ferroviaria de la Puerta del Sol.

Un nuevo y potente intercambiador de transportes

La estación de Sol será un nuevo punto de intercambio entre la red de cercanías y la de metro, permitiendo una fácil conexión entre las líneas C-3 y C-4 de cercanías con las líneas 1, 2 y 3 de metro. Está previsto que en 2010 utilicen la nueva estación más de 70.000 viajeros diarios.

La línea C-3 une Aranjuez con Chamartín y la línea C-4 Parla con Alcobendas y Colmenar Viejo. Todas las localidades y estaciones servidas por estas líneas podrán acceder directamente a la Puerta del Sol. Pero también el resto de localidades y destinos de la red de cercanías podrán hacerlo sin cambiar de modo, con un simple trasbordo en otra estación, como la de Atocha por la que pasan todas las líneas de cercanías a excepción de la que une Cercedilla con Cotos.

Con la puesta en servicio de la estación de Sol, la red ferroviaria también llega al kilómetro 0. Permitirá un fácil acceso al centro de Madrid a todos aquellos que lleguen en tren pudiendo tomar en cualquiera de ellas uno de los modernos trenes de alta velocidad que ya llegan a numerosos puntos de España. En 2010, esta posibilidad se extenderá al tráfico aéreo ya que las cercanías también llegarán a la Terminal T-4 del aeropuerto de Barajas.



El Presidente del Gobierno inaugura la nueva Terminal T-1 del Aeropuerto de El Prat, en Barcelona

La nueva terminal, construida por FCC, que cuenta con 101 puertas de embarque y 544.000 metros cuadrados, incrementará la capacidad del aeropuerto hasta los 55 millones de pasajeros al año.

El Presidente del Gobierno, José Luis Rodríguez Zapatero, acompañado por el Ministro de Fomento, José Blanco, y el Presidente de la Generalitat, José Montilla, inauguró el pasado 16 de junio la nueva terminal T1 del Aeropuerto de Barcelona. La obra ha supuesto una inversión de 1.258 millones de euros.

Al acto han asistido, además, el Alcalde de Barcelona, Jordi Hereu, el Delegado del Gobierno en Cataluña, Joan Rangel, y el Presidente de AENA, Juan Ignacio Lema, entre otras autoridades políticas y representantes del mundo económico y empresarial catalán.

La nueva T1 es un espacio amplio, luminoso y diáfano,

donde se han cuidado al máximo todos los detalles con el fin de garantizar la total comodidad de los pasajeros. En su inauguración el Presidente del Gobierno destacó que esta nueva infraestructura, "se consolida como uno de los espacios aéreos más grandes y mejor dotados del mundo".

Una superficie de 544.066 m²

Construida por FCC, en UTE con otras empresas del sector, y diseñada por el arquitecto Ricardo Bofill, la recién estrenada infraestructura cuenta con una superficie de 544.066 m², y sumando la capacidad de las dos terminales (T1 y T2), el Aeropuerto de Barcelona podrá llegar a mover más de 50 millones de pasajeros anuales y realizar hasta 90

La nueva terminal ha supuesto una inversión de 1.258 millones de euros

operaciones a la hora. Asimismo, dispondrá de 74 plazas de estacionamiento de aeronaves.

Está organizada en tres elementos: un edificio procesador que aloja la facturación, la recogida de equipajes y la zona comercial; dos dique laterales y uno central, que están destinados al embarque de pasajeros, y un vestíbulo intermodal en el que confluyen los diferentes medios de transporte.

Como datos significativos hay que destacar que para su construcción se han utilizado 736.344 kilogramos de hormigón y 17.904.115 kilogramos de acero estructural, que constituye casi dos veces el peso actual de la Torre Eiffel. Se han empleado 90.277 m² de muro cortina con los que se podría revestir la pirámide de Gizeh; con los 532.009 m² de pavimento industrial empleado se lograría pavimentar 1.267 canchas de baloncesto; y los 124.729 metros cuadrados de cubiertas de aluminio empleados, ocuparían 2,5 veces el Camp Nou.

Un espacio de referencia

Dispone de un espacio moderno y práctico que satisfará las necesidades de pasajeros y compañías, y será uno de los referentes de las futuras terminales aeroportuarias. Con su puesta en servicio se consolida como el aeropuerto de referencia del espacio Mediterráneo y del sur de Europa, que da respuesta a las necesidades planteadas por una de las áreas metropolitanas europeas con mayor crecimiento del tráfico aéreo.

Está diseñada como centro de distribución y conexión de vuelos, así como un gran centro de servicios, proyectada con un techo único, donde la amplitud, la luz y su funcionalidad son las grandes protagonistas.

Las instalaciones se adaptan completamente al marco legislativo sobre accesibilidad. Se ha prestado especial atención a las personas con movilidad reducida, tanto en el urbanismo como en la edificación, el transporte y la comunicación. Dispone de 49 tapices rodantes, 26 rampas mecánicas, 48 escaleras mecánicas y 125 ascensores garantizan la movilidad interior.





Diseñada como centro de distribución y conexión de vuelos

La nueva terminal cuenta con 101 puertas de embarque; 43 fingers, ampliables a 50; 166 mostradores de facturación y 52 máquinas de auto-checking; 256 pantallas informativas; ocho mostradores de información; 14 puntos de atención al pasajero, 28 controles de seguridad y 52 de pasaportes. Asimismo, más de 1.000 elementos de señalización facilitarán en todo momento los desplazamientos del pasajero.

La nueva terminal está organizada en tres elementos: un edificio procesador; dos diques laterales y uno central y un vestíbulo intermodal.



Otra de las características de la infraestructura es la puesta en marcha del Sistema Automático de Tratamiento de Equipajes (SATE) que facilita el traslado de maletas garantizando la entrega y clasificación del equipaje en menos de 10 minutos. Este sistema permite procesar 8.000 equipajes a la hora y cuenta con 24,4 kilómetros de cintas transportadoras y 4.000 unidades de bandejas transportadoras.

Infraestructuras asociadas

La T1 pone a disposición de todos los pasajeros una zona comercial de 23.866 m², donde abrirán sus puertas 73 tiendas y 43 bares y restaurantes. Cuenta también con un centro de negocios de 2.583 m² dotado de gimnasio, peluquería y áreas de descanso, seis salas VIP y de una oficina bancaria, 16 cajeros automáticos y cinco oficinas de alquiler de vehículos. Además, se podrá acceder a Internet desde cualquier punto de la terminal a través de la red Wi-Fi que el aeropuerto pone a disposición del usuario.

La puesta en servicio de la T-1, supone también la entrada en funcionamiento de otras infraestructuras asociadas como un nuevo aparcamiento inteligente de 12.000 plazas, incluido un parking de larga estancia y la construcción de nuevos viales de acceso desde de la C-31, así como la carretera de unión entre las terminales T1 y T2.



PRINCIPALES CARACTERÍSTICAS DE LA T1

CAPACIDAD OPERATIVA

T1 + T2	55 millones de pasajeros
Plataforma	74 plazas de estacionamiento
Capacidad máxima del campo de vuelos	90 operaciones / hora

SUPERFICIE

T1	544.066 m ²
Zonas públicas	155.200 m ²
Las Tiendas del Aeropuerto	23.866 m ²
Salas VIP	6.066 m ²
Salas de recogida de equipajes	20.000 m ²
Aparcamiento y viales de servicio	34.500 m ²
Plataforma	600.000 m ²

SERVICIOS AL PASAJERO

Mostradores de facturación	166
Pantallas informativas	256
Mostradores de información	8
Puntos de atención al pasajero	14
Controles de seguridad	28
Control de pasaportes	52
Puertas de embarque	101
Fingers	43 (ampliables a 50)
Hipódromos de recogida de equipajes	15

La T-1 cuenta con 166 mostradores de facturación; 52 máquinas de auto-checking; 101 puertas de embarque y 43 fingers, ampliables a 50. Otra de las características de la infraestructura es la puesta en marcha del Sistema Automático de Tratamiento de Equipajes (SATE) que facilita el traslado de maletas garantizando la entrega y clasificación del equipaje en menos de 10 minutos.



El Alcalde de Madrid inaugura la Caja Mágica

FCC ha construido La Caja Mágica, un proyecto multifuncional diseñado por el arquitecto francés Dominique Perrault, que ha contado con un presupuesto de 160 millones de euros.

Alta tecnología

En su diseño, Perrault ha conjugado la alta tecnología con el respeto al medio ambiente. Los pabellones están recubiertos con una vestimenta protectora que se transforma en función de las estaciones, de la luz, de la temperatura y de los distintos acontecimientos.

El Presidente del Gobierno, José Luis Rodríguez Zapatero, la Presidenta de la Comunidad de Madrid, Esperanza Aguirre y el Alcalde de la capital, Alberto Ruiz-Gallardón, inauguraron el pasado 30 de abril la Caja Mágica, las instalaciones de tenis más modernas del mundo, un complejo que en palabras de Ruiz-Gallardón identifica "lo que significa el lenguaje de esta ciudad y lo que significa el anhelo de la candidatura de Madrid 16". Juntos han apoyado e impulsado

la candidatura de Madrid como ciudad olímpica. El presupuesto total de la obra ha ascendido a 160 millones de euros.

Se encuentra ubicada en el Parque Lineal del Río Manzanares, un entorno recuperado y transformado en uno de los espacios naturales

más selectos de la Comunidad de Madrid y en una de las mayores zonas verdes del sur de la capital. El complejo de tenis de acero, madera y vidrio,

Dispone de una superficie contruida de más de 103.000 m²

dispone de una superficie construida de más de 103.000 m². La fachada está recubierta de una malla de acero inoxidable tensada que confiera al edificio un aspecto dinámico y cambiante que lo convierte en reflectante y opaco de día y en centelleante de noche.

Un espacio de referencia

Definida por Ruiz-Gallardón como "la mejor instalación de tenis de España, de Europa y probablemente en buena parte del mundo", el complejo deportivo, diseñado por el arquitecto Dominique Perrault y construido por FCC, se estructura en torno a dos edificios, la Caja Mágica y el Tennis Indoor.

El primero está formado por tres estadios centrales, con capacidad para 12.000, 3.500 (ampliables a 5.000) y 2.500 espectadores con posibilidad de 3.000, respectivamente. También alberga el área de jugadores y árbitros, el de prensa, restauración y público en general.

Los tres estadios, por sus características, son

espacios polivalentes, tanto para la celebración de múltiples deportes de equipo e individuales al más alto nivel, como para competiciones olímpicas, y también puede albergar multitud de eventos de ocio, culturales, etc.

La principal innovación son sus cubiertas móviles, que, al desplazarse liberan la totalidad del área de juego. Dichos movimientos se consiguen mediante mecanismos de cilindros hidráulicos. La existencia de este tipo de cubiertas permite que se jueguen tres partidos simultáneamente en caso de lluvia. Las tres se pueden abrir parcial o totalmente e incluso bascular.

El segundo, el Tennis Indoor, incluye 11 pistas cubiertas y es un edificio polivalente con club deportivo, gimnasio, spa, restaurante y zona administrativa. A todas las instalaciones hay que



Sobre estas líneas, el Alcalde de la capital, Alberto Ruiz-Gallardón, acompañado del Presidente del Gobierno, José Luis Rodríguez Zapatero, y de la Presidenta de la Comunidad Autónoma de Madrid, Esperanza Aguirre. Abajo, Alberto Ruiz-Gallardón durante el acto de inauguración.





Capacidad multifuncional

"La capacidad multifuncional de la Caja Mágica es la perfecta metáfora del discurso versátil de esta ciudad y su candidatura. Un discurso abierto a todos que no se cierra a nadie, que incorpora la extraordinaria realidad de la ciudad en la que viven personas procedentes de todas las naciones del mundo y que es capaz de sumarlo todo ello para construir un nuevo proyecto colectivo. Eso es lo que significa esta Caja Mágica, la capacidad de superar cualquier dificultad y de no hacer castillos en el aire ni discursos en el vacío sino construir sobre la realidad y afrontar las dificultades".

sumar 16 pistas al aire libre, una zona de aparcamiento y el Media Garden, un jardín junto al lago para las unidades móviles de los medios de comunicación, que se une al resto de edificios por una pasarela.

Además de torneos, este lugar también acogerá una escuela de tenis, sedes federativas y podrá constituir un centro de alto rendimiento gestionado por la Federación de Tenis.

Durante su inauguración, Alberto Ruiz-Gallardón comentó que "la rotunda y a la vez sutil materialidad de la Caja Mágica demuestra que la candidatura madrileña se distingue ante todo por su naturaleza tangible, efectiva, no virtual". Según el Alcalde de la capital se trata de "un proyecto inteligente, de valor estético y que produce emoción. Hay inteligencia, por el planteamiento integrador y reequilibrador que supone. Hay

estética, por su cambiante apariencia. Y hay emoción porque vamos a recibir las emociones que los grandes deportistas regalan a las generaciones".

La única instalación en el mundo que permite la celebración simultánea de tres eventos a la vez

El centro de tenis dispone de un sistema de energía renovable solar de colectores sobre la cubierta de la Central Energética.

Estas placas proveen de agua caliente sanitaria y dan servicio al sistema de climatización del edificio. La apuesta medioambiental se completa con una red de agua reciclada para el llenado del lago y el riego de la jardinería.

Además, está prevista la plantación de unos 12.000 árboles, entre los que destacan el álamo blanco y negro; el sauce llorón; la higuera; el fresno o el abedul, así como hiedras y otras especies vegetales específicas como juncos y cañas en el humedal perimetral del Lago Ecológico.

FCC logra el cuarto campo de fútbol en Polonia

La filial constructora austriaca de FCC, ALPINE, ha conseguido un cuarto contrato para la construcción de un estadio en Cracovia (Polonia). El importe asciende a más de 35 millones de euros.

Tras conseguir los contratos para construir los estadios de Gdansk, Posen y el Nacional de Varsovia, y la adjudicación de este nuevo estadio, FCC consolida su presencia internacional y se convierte en una multinacional de referencia en la construcción de complejos deportivos de grandes dimensiones. El importe de estos cuatro contratos asciende a 515 millones de euros.

El estadio actual de Cracovia, sede del club de fútbol más antiguo de Polonia, fundado en 1906, se encuentra situado en el centro de la ciudad y será reformado y reconstruido completamente. Actualmente dispone de 7.000 asientos, de los que 1.100 están bajo cubierta. Las tribunas se remontan a 1912 y están construidas sobre un terraplén de tierra.

El nuevo estadio, diseño del estudio español de Arquitectos Lamela, tendrá 15.500 asientos y las

tribunas serán sustituidas por gradas modernas de hormigón armado, parcialmente cubiertas. La fachada se decorará con baldosas de colores claros y no se tapaná la bonita vista de la histórica colina de Wawel.

Para su construcción harán falta unos 15.000 m³ de hormigón y 1.700 toneladas de acero. La iluminación se montará en la cubierta a una altura de 10-19 metros.

Puesto que el estadio se utilizará para la Eurocopa 2012, la construcción cumplirá todas las normas de la UEFA.

Aparte de fútbol, el estadio será un recinto preparado para celebrar otros eventos, como conciertos, espectáculos, etc..., ya que parte de la tribuna oeste se podrá retirar para convertirse en un gran escenario.

El estadio estará listo para celebrar partidos a partir de octubre de 2010. El contrato incluye, además, la construcción de un centro comercial con oficinas que se acabará a finales de noviembre de 2011.



Experiencia en la construcción de estadios

ALPINE tiene una amplia experiencia en la ejecución de grandes estadios, y está en la primera liga mundial en la construcción de instalaciones deportivas. Tras la construcción de la Allianz Arena en Munich, sede de la inauguración oficial de la Copa Mundial de la FIFA Alemania 2006, y uno de los estadios más espectaculares del mundo, para la Eurocopa 2008 ALPINE ha construido en Austria el estadio Wörthersee de Klagenfurt, ha ampliado el Tivoli-Stadion de Innsbruck, así como el estadio de Salzburgo en Wals-Siezenheim; y hace poco ha terminado el Estadio de Críquet de Dubai, dentro del mayor complejo deportivo del mundo.

En España FCC también tiene una gran experiencia en la construcción de Campos de Fútbol. Entre otros proyectos, ha remodelado y ampliado los estadios madrileños Santiago Bernabéu y Vicente Calderón, y las instalaciones del Nou Camp, en Barcelona; y ha construido el Campo de Fútbol de El Sardinero, en Santander; la Ciudad Deportiva Joan Camper, para el Barcelona; la nueva ciudad deportiva del Real Madrid, en Valdebebas; y el nuevo campo del Español, en Cornellá, y está construyendo el nuevo estadio del Valencia Club de Fútbol.

El Grupo ALPINE, opera a nivel mundial. Con una facturación en construcción de 3.500 millones de euros en 2008 y unos 15.530 empleados, ALPINE es el segundo grupo constructor de Austria.



El Ayuntamiento de Zaragoza adjudica a FCC la construcción y explotación del nuevo tranvía

El consorcio TRAZA, formado por FCC Construcción y otras empresas, ha resultado ganador del concurso convocado por el Ayuntamiento de Zaragoza para seleccionar el socio de una empresa mixta encargada de construir, poner en servicio, mantener y explotar la Línea I del Tranvía de Zaragoza. Se gestionará en régimen de Servicio Público mediante la creación de una Sociedad de Economía Mixta, con una participación municipal del 20%.

El proyecto supone una inversión inicial de aproximadamente 340 millones de euros de los cuales 130 millones son aportados al 50% por el Ayuntamiento de Zaragoza y la Diputación General de Aragón.

Con esta nueva adjudicación FCC, que aporta la

experiencia de más de un siglo como empresa prestataria de servicios públicos urbanos, refuerza su liderazgo en el ámbito de las concesiones de transporte urbano ferroviario en España.

El Grupo FCC opera los tranvías de la Diagonal y el Besós, en Barcelona, que cubren un total de 31 kilómetros y transportan al año cerca de 21 millones de viajeros. El contrato tiene una duración de 25 años. Participa también en la explotación, durante 40 años, de la línea del tranvía de Parla (Madrid), de más de 8 kilómetros de longitud y 16 estaciones, que recorre el municipio y conecta sus distintos barrios con la red de trenes de Cercanías de RENFE. Recientemente el Ayuntamiento de Murcia le ha adjudicado la construcción, mantenimiento y explotación, por un

período de 40 años, de la Línea 1 del Tranvía de Murcia, de casi 18 kilómetros, que unirá el centro de Murcia con la zona comercial de Nueva Condomina y las Universidades, atravesando las avenidas más importantes de la ciudad. Tendrá 28 paradas, con una distancia media entre ellas de 450 metros.

Tendrá una longitud de 12,8 Km

Zaragoza contará con del tranvía más moderno de España gracias a la nueva tecnología basada en superacumuladores de energía, similares en su concepto a los de la Fórmula 1, lo que le permitirá transitar sin catenaria por el centro histórico de la

**Incorpora
superacumuladores que
reducen el consumo y
fomentan el ahorro
energético**

ciudad y mejorará de forma evidente su integración en el paisaje urbano de Zaragoza.

El tranvía, que se prevé que esté operativo en el año 2013, recorrerá la ciudad gracias a la Línea Norte-Sur. Tendrá una longitud total de 12,8 kilómetros, contará

Contribuirá a mejorar los servicios de transporte público de Zaragoza

El Consorcio TRAZA tiene como objetivo principal trabajar para hacer realidad el derecho de la ciudadanía de Zaragoza a un servicio de Transporte Público de gran capacidad, sostenible, ecológico, accesible y dotado de la más moderna tecnología que, además, garantice una óptima integración con la red de transporte urbano ya existente.

El tranvía moderno es el transporte público más rápido en distancias inferiores a 7 kilómetros y alcanza una velocidad comercial, en este caso particular de entre 17-19

kilómetros por hora. Debido a su prioridad semafórica, con los peatones y a su rápido acceso, se reducen los tiempos de desplazamiento de viaje. El tranvía de Zaragoza contribuirá a mejorar los servicios de transporte público de la ciudad, ya que conectará diferentes partes de la misma y facilitará la vida a todos los viajeros a la hora de desplazarse.

Piso bajo

Contará con acceso de piso bajo y los

andenes estarán integrados en las aceras, lo que permitirá el acceso a ciclistas con sus bicicletas, carros de la compra, ancianos, sillas de ruedas, coches de bebés, etc. Además, al estar a nivel del suelo, se reduce la sensación de mareo o movimiento.

Ahorro energético

No generará prácticamente emisiones contaminantes porque utiliza energía eléctrica, por lo que no contribuye a la generación local de gases de efecto invernadero (CO₂). Además, tiene la capacidad de generar energía durante la frenada, que se almacena internamente, para que el propio tranvía, u otro diferente en operación, la pueda aprovechar.

Ligero, silencioso y seguro

Su construcción con materiales ligeros permite disminuir el nivel tanto de vibraciones como de ruidos. Al ser un vehículo eléctrico, los decibelios que genera son menores que los vehículos de combustión interna. Por otra parte, permite una frenada y aceleración mucho más rápida y, como consecuencia, se da una mayor seguridad y rapidez al sistema. El tranvía mejorará y facilitará los tiempos de viaje, regularidad y seguridad. Además, traerá consigo una serie de reformas y mejoras urbanas que pueden llegar a impulsar la vida comercial de Zaragoza existente a lo largo de la línea.





El tranvía traerá consigo una serie de reformas y mejoras urbanas que pueden llegar a impulsar la vida comercial de Zaragoza existente a lo largo de la línea.

con 25 paradas a lo largo de su recorrido y conectará Parque Goya y el barrio de Valdespartera. Se ejecutará en dos fases consecutivas: la Fase 1 (Valdespartera-Gran Vía) y la Fase 2 (Gran Vía-Parque Goya).

El tiempo total del recorrido será de 40 minutos. Desde la primera parada en Academia General Militar hasta Plaza España se tardará 19 minutos. Desde Plaza España hasta Plaza Cinema Paradiso (Valdespartera), 21 minutos.

Además, el proyecto contempla la construcción de dos recintos de cocheras y talleres, uno por cada fase, de dos aparcamientos y un intercambiador, e

Será el más moderno de España por su tecnología y estará operativo en el año 2013

incluye el suministro del material móvil, así como todo el equipamiento electromecánico necesario para su correcta explotación.

Se trata de un servicio con beneficios y ventajas claras para el conjunto de la ciudad y sus habitantes, con diseño y tecnología de vanguardia. El modelo de tranvía que se utilizará, será el denominado Urbos 3, diseñado por Giugiaro Design, uno de los más reputados diseñadores industriales del mundo –automóvil, motocicletas y ciclos de cuatro ruedas, interiores de aviones y barcos, ferrocarril, que ha participado en el diseño de numerosos vehículos de ferrocarril como Metro de Madrid, trenes para Arabia Saudí, Unidades Regionales de RENFE, entre otros.

Concepto de desarrollo sostenible

El proyecto surge de una necesidad de cambio para el futuro de la movilidad de la ciudad. Se integrará en la estética de la ciudad y aportará una solución a la movilidad urbana conforme al principio de desarrollo sostenible, en el que la prioridad es el cuidado del entorno, especialmente de las personas y del medio ambiente. Además, no producirá contaminación acústica como otros medios de transporte, ya que se caracteriza por ser silencioso en comparación con los tranvías antiguos.



FCC construirá y explotará un hospital en Irlanda del Norte

La Western Health and Social Care Trust ha firmado el contrato de concesión con el Consorcio Northern Ireland Health Group, en el que FCC Construcción es mayoritario con un 39%, para el diseño, construcción, financiación y explotación del nuevo hospital de Enniskillen, en el sudoeste de Irlanda del Norte (Reino Unido). La inversión del proyecto asciende a 270 millones de libras esterlinas (300 millones de euros).

Forman también parte de este consorcio las empresas locales Allied Irish Bank Plc, Interserve Investments, y P.Elliott & Co

La inversión asciende a 300 millones de euros

El New Acute Hospital for the South West se construirá en un plazo de tres años. Dispondrá de 300 camas distribuidas en habitaciones individuales en una superficie de más de 65.000 metros cuadrados. Contará con un edificio para el alojamiento de trabajadores y un centro de gestión de la demanda energética, lo que le convertirá en uno de los hospitales más modernos de Europa en cuanto a eficiencia energética.

Se crearán 180 nuevos empleos, habrá 32 puestos de prácticas y siete plazas para universitarios. Más de 670 empleados formarán parte de este gran proyecto de construcción que se caracteriza por los altos estándares de calidad requeridos por el cliente, incluyendo los referidos al confort tanto de pacientes, como de visitantes y trabajadores; impacto visual; integración paisajística; eficiencia energética e

integración en el entorno socioeconómico de la zona.

Su diseño, formado por tres bandas o líneas de

bloques, separadas por jardines lineales y patios, permite la optimización del uso de luz natural y ventilación, además de facilitar una constante relación visual con el entorno.

Este hospital es el primero adjudicado en Irlanda del Norte en régimen de colaboración entre el sector público y el privado. Se enmarca dentro de un amplio programa de inversión para la mejora de las infraestructuras en Irlanda del Norte.



Es el primer contrato de concesión de estas características que consigue una empresa española en el Reino Unido.



La Consejería de Salud adjudica a FCC el nuevo hospital de la Línea de la Concepción (Cádiz)

La Consejería de Salud ha adjudicado a FCC la construcción del nuevo hospital de La Línea de la Concepción, en Cádiz, por un importe de 53,6 millones de euros.

El nuevo centro sustituirá al actual y se ubicará en la zona conocida como Ronda Norte. Contará con una superficie aproximada de 32.000 m² y dará servicio a más de 100.000 personas. El plazo de ejecución de las obras es de 36 meses.

El edificio dispondrá de un total de 234 habitaciones de uso individual; nueve quirófanos; 48 módulos de consultas externas y 19 salas de exploraciones. Las consultas se situarán junto a las salas de exploraciones funcionales, lo que evitará a los pacientes desplazamientos innecesarios. El área de urgencias dispondrá de ocho consultas, dos de ellas de pediatría, así como de un box de recuperación con tres puestos y una sala de observación y tratamientos cortos con 24, además de las zonas de espera para familiares y pacientes.

La UCI del actual centro, con espacio para ocho

enfermos, se transformará en un área polivalente con capacidad para 34 personas. También contará con siete quirófanos, dos paritorios y cuatro salas de dilatación.

Con respecto a los equipamientos, el nuevo hospital dispondrá de servicios de telemedicina para posibilitar la interconexión y consulta entre profesionales del área sanitaria. También se reforzará la zona de radiodiagnóstico, con la incorporación de un equipo de resonancia magnética nuclear y un nuevo telemando para estudios del aparato digestivo. En conjunto, el centro dispondrá de diez salas: tres de rayos X, dos para telemando, dos ecógrafos, un mamógrafo, un TAC y una resonancia magnética nuclear.

La cartera de servicios estará integrada por medicina interna, cardiología, neumología, digestivo, hematología, nefrología, oncología, pediatría, salud mental, cirugía general, traumatología, oftalmología, otorrinolaringología, urología, dermatología, obstetricia y ginecología. Esta dotación se completa con una helisuperficie y con los servicios generales de análisis clínicos, microbiología, anatomía patológica, medicina preventiva, radiología, rehabilitación, farmacia y anestesia.



Finalizan las obras del nuevo Bloque Obstétrico del Hospital Virgen de la Salud de Toledo

FCC ha llevado a cabo las obras de restructuración del Bloque Obstétrico-Ginecológico del Hospital Virgen de la Salud de Toledo. El proyecto se ha desarrollado en cuatro fases afectando la primera de ellas a la restructuración del bloque sur para acondicionarlo como Bloque Obstétrico. Dicho espacio estaba ocupado por los Servicios de Administración y Dirección.

El nuevo Bloque Obstétrico ha quedado dividido en dos alas y cuatro sectores. El acceso a la planta es por el núcleo central distribuyendo a dos alas funcionales. El ala este para consultas ginecológicas y seguimiento fetal, área de personal, administración, sala de trabajo, de descanso y dormitorios de médicos de guardia. Y el ala oeste para paritorios que se organiza de forma lineal con una primera zona para las habitaciones de dilatación, ocho en total, a continuación el sector de los paritorios, tres, y un quirófano en el extremo. Próximo al acceso se sitúan las zonas de seguimiento fetal, estancias para las matronas y celadores y salas de espera y de información para los familiares, entre otras dependencias.





Premio Construmat 2009 a la reforma de la Gran Vía y Plaza Europa de L'Hospitalet

La construcción y urbanización de la Gran Vía y la Plaza Europa de L'Hospitalet, realizada por FCC, ha sido uno de los principales proyectos galardonados en los Premios Construmat 2009 en la categoría a la mejor obra de Ingeniería Civil, entregados el pasado día 22 de abril en el recinto Gran Vía de la Fira de Barcelona.

Este es uno de los premios de construcción más prestigiosos que existe en España. Tiene como objetivo estimular la innovación tecnológica y cuenta con la colaboración del Departamento de Política Territorial y Obras Públicas de la Generalitat de Cataluña y de la Secretaría Técnica del Instituto de Tecnología de la Construcción de Cataluña.

Los motivos por los que el jurado ha premiado este proyecto en la categoría de Ingeniería Civil han sido por "la magnífica vertebración del territorio, la mejora de la permeabilidad de tráfico que origina la solución propuesta y la complejidad de la obra que ha supuesto una amplia diversidad de técnicas constructivas, así como por la sobriedad de la solución adoptada y el carácter multidisciplinar de la actuación".

La obra ha consistido en el soterramiento de 840 m del tronco central, por lo que parte de la superficie del eje de la Gran Vía se ha transformado en espacio peatonal para uso y disfrute de los ciudadanos, y la urbanización de las calzadas laterales de la Gran Vía, entre la calle Escultura y la calle Miquel Hernández.

En ambos lados de la vía se han proyectado calzadas laterales de sentido único, con tres carriles de circulación de tres metros de anchura cada uno. Entre éstas y el límite de la actuación se han proyectado aceras con anchuras que varían de 11 a 34 m.

En total, el proyecto contempla 60.000 m² de zona verde, 25.000 m² para equipamientos, incluidos hoteles, 150.000 m² para oficinas y la construcción de 1.500 viviendas y que sirve de pórtico de entrada al recinto de Fira de Barcelona.

Además, se ha construido una nueva estación, Amadeu Torner - Fira, en la línea del Metro del Baix Llobregat de Ferrocarriles de la Generalitat, que servirá de intercambiador con la futura estación de Amadeu Torner de la Línea 9 del Metro.



Torres de refrigeración de la central eléctrica de Neurath (Alemania).



Construcción del puente Traismauer sobre el Danubio (Baja Austria).

ALPINE premiada por dos grandes proyectos

La revista SOLID, del sector de la construcción, ha premiado a ALPINE en la categoría nacional por el proyecto del nuevo puente sobre el Danubio, en Traismauer (Baja Austria).

La obra ha tenido una gran complejidad, debido a que todo el trabajo se tuvo que realizar desde una embarcación, para solventar el problema que suponía la marea alta. Los muelles de hormigón se fabricaron en las orillas del Danubio y se llevaron a flote

hasta su posición, con lo que el tráfico fluvial se mantuvo durante la construcción del puente.

El puente de Traismauer unirá la S33 con la S5 y

facilitará un enlace completo por autovía entre Sankt Pölten y Viena, al norte del Danubio. La construcción del puente supone un acortamiento del trayecto en unos 20 Km, así como un descongestionamiento de la B19, Tullner Strasse.

ALPINE también ha recibido una distinción en la categoría de proyectos internacionales por la construcción de la central de Neurath. El jurado quedó impresionado por el hormigón de alto rendimiento, recientemente desarrollado y empleado para construir dos torres de refrigeración naturales.

Todos los años, la revista SOLID, concede el premio del mismo nombre de Tecnología de la Construcción. Un jurado independiente evalúa los proyectos presentados en las categorías nacional e internacional y premia la excelencia en tecnología de la construcción.



De izquierda a derecha, Peter Jungbauer; Franz Almeder; Peter Preindl y Johannes Horvath de ALPINE. En el centro, Karin Keglevich, portavoz de la compañía.

La empresa austriaca compra dos canteras en Croacia

ALPINE ha ampliado su actividad de materias primas tras la compra de varias canteras en la zona croata de Pozega, lo que la convierte en líder del mercado de piedra de cantera en Croacia oriental. La adquisición comprende una planta de prefabricados de hormigón, una planta de mortero, una planta de mezcla en seco y una empresa de ingeniería. Esta compra garantiza a ALPINE una fuente importante de materias primas para el mercado croato y le permite a la vez atender la demanda de la provincia de Vojvodina, en Serbia, y del sur de Austria. Por tanto, puede disponer de su propio suministro de piedra caliza e ígnea, aumentando su grado de autoabastecimiento.

La compra de estas canteras y las actividades relacionadas permite a ALPINE ofrecer un servicio completo, desde materias primas hasta edificios terminados.

FCC participa en un proyecto de reutilización de materiales de construcción

Actualmente hay en Austria más de 200 Km de túneles planificados o en construcción. La mayor parte de los materiales de excavación van a los vertederos. La filial constructora Austriaca, ALPINE, colaborará con la iniciativa que ha puesto en marcha la Universidad Montan en Loeben (Austria), que consiste en transformar el material de excavación en materia prima para otras aplicaciones, con el consiguiente ahorro en transporte y vertederos.

En los últimos años, el Grupo FCC ha puesto en práctica técnicas de reutilización, ejemplo de ello es la construcción del túnel de Guadarrama, de la línea de Alta Velocidad del norte de España, donde para cumplir con las exigencias medioambientales los excedentes de la excavación se trasladaban mediante cintas transportadoras a canteras para su posterior aprovechamiento en otras obras públicas.

Uno de los mayores productores de materias primas de Croacia

Las canteras

Las canteras se encuentran situadas en las localidades de Velickanka y Vetovo y disponen de unos 6,3 y 11 millones de metros cúbicos de reservas, respectivamente.

La piedra va a convertirse en una materia prima esencial en el desarrollo de la red ferroviaria de Croacia en los próximos años. ALPINE estima que podrá suministrar aproximadamente un 30% de la piedra necesaria.



En 2008, en FCC Construcción se emplearon un total de 24.183.012 m³ de tierras o rocas sobrantes de la excavación en la propia obra, consideradas como materia prima, en lugar de ser gestionadas como residuo y llevadas al vertedero.

Igualmente, 88.213 m³ de escombros limpios (hormigón, mortero, ladrillos, elementos prefabricados, etc.) se consumen en la propia obra. Todo ello implica que 24.271.225 m³ de residuos inertes son reinsertados como recursos en el ciclo productivo.



Megaplas implanta la imagen en establecimientos de MC Donalds

La empresa Megaplas, filial de FCC que presta servicios de imagen corporativa especializada en ingeniería señalética, fabricación y gestión de proyectos en un ámbito europeo a través de los dos centros de producción y gestión que posee en Madrid y Turín, ha ampliado el rango de servicios que proporcionaba a McDonald's España con la adjudicación del suministro e instalación de un novedoso elemento de su imagen corporativa de carácter arquitectónico, la nueva marquesina folded y divided, además de seguir contando con Megaplas como proveedor exclusivo en España para el resto de los elementos de su imagen.

Este concepto de restaurante ha sido diseñado y desarrollado por el famoso arquitecto francés Philippe Avanzi, responsable en los últimos años de las

innovaciones en la imagen de McDonalds a nivel europeo y con el que Megaplas ha colaborado en alguna ocasión en la aplicación práctica de sus diseños.

Esta nueva imagen se implanta exclusivamente en los restaurantes llamados "free standing", aquellos que incluyen en sus instalaciones el carril MacAuto y están localizados en vías de servicio de autovías y en zonas comerciales de las afueras de los grandes núcleos urbanos.

Hasta la actualidad Megaplas ha fabricado e instalado siete restaurantes con esta imagen en Torrent (Alicante), Ronda de Bará (Tarragona), Las Tablas (Madrid), Avenida de los Poblados (Madrid), Igualada (Barcelona), Rubí (Barcelona) y en Torrevieja (Alicante).

Equipo técnico

Jefe de Departamento:
Enrique Fernández Cortines

Jefe de Obra:
Lluís Ribera Juanmartí

Jefe de Producción:
Laura Centeno Navarro

Técnico de Calidad:
Alex Paterna Figuerola

Encargado:
Antonio Herrera Hernández

Construcción de un centro de educación en el Maresme

FCC ha finalizado la construcción de un Centro de Educación Infantil y Primaria, situado en Vilassar de Dalt, comarca del Maresme, Barcelona.

El solar se excavó de tal manera que el edificio crece en una cota inferior a la de la rasante de la calle, con lo cual únicamente sobresale la planta primera, impidiendo así un impacto excesivo en el paisaje.

El centro, de más de 3.517,41 m² construidos, consta de dos

plantas y se formaliza en un esquema de barras ortogonales situando en una zona la escuela primaria y en otra zona la escuela Infantil, con dos accesos totalmente diferenciados pero con una conexión interna.

En la zona de primaria, en planta baja, se encuentra la zona de administración, AMPA, instalaciones, las cuatro aulas de pequeños grupos, la biblioteca y al comedor. La planta primera recoge las 12 aulas de primaria y las tres tutorías. La zona infantil consta de seis aulas y al final del pasillo se ubica la sala de psicomotricidad. La fachada de estas aulas disponen de un voladizo que protege del sol y la lluvia.

El patio de deportes consta de campo de fútbol, dos pistas de básquet y dos de voleibol y queda limitado por un porche de grandes dimensiones que conduce al gimnasio y a los vestidores.





Urbanización del centro de carga aérea sur en el Aeropuerto de Madrid-Barajas

FCC Construcción ha finalizado la urbanización del Centro de Carga Aérea-Sur en el Aeropuerto de Madrid/Barajas, infraestructura que implementa y resuelve de cara al futuro tanto los accesos de mercancías como los servicios de carga aérea. El presupuesto total de la obra ha ascendido a unos 18 millones de euros.

Las obras han consistido en la urbanización de 52 hectáreas de terreno que albergarán ocho parcelas para naves logísticas destinadas a la ampliación del Centro de Carga Aérea-Sur. Se ha conseguido la mejora de los accesos del Centro de Carga Aérea con la A-2, la ampliación del vial perimetral del

aeropuerto en zona aire, el encauzamiento ecológico del arroyo de Rejas y la adecuación de las vías pecuarias que atravesaban la zona de actuación. En total se han ejecutado 70.000 m² de viarios, 18.000 m² de aparcamientos, 19.000 m² de aceras, 11.000 m² de zonas ajardinadas, 5.800 m² de encauzamiento y 71.000 m² de vías pecuarias.

En el acondicionamiento de zonas verdes y vías pecuarias, que suponen el arranque de los trabajos de construcción del futuro anillo verde aeroportuario, se han plantado más de mil árboles, tres mil arbustos, y se han transplantado doscientos ejemplares autóctonos presentes en la zona de actuación.



Equipo técnico

Subdelegado Madrid Obra Civil:
Ángel Serrano Manchado

Jefe de Obra:
Alfredo Díaz Cobo/César Martínez García

Jefe de Producción:
Manuel Pérez Sánchez/Jorge LLundain Barrio

Jefe de Oficina Técnica:
Cayetano Toledano

Jefe de Administración:
Melchor Gil Barco

FCC finaliza la carretera El Guayacán-Jinotega, en Nicaragua

M&S, filial de FCC Construcción en Centroamérica, ha finalizado la carretera entre El Guayacán y Jinotega con una longitud de 22,75 Km. Se encuentra ubicada en la zona norte de Nicaragua, entre los departamentos de Matagalpa y Jinotega, zona de alta producción de café y asentada sobre una zona montañosa, con paisajes pintorescos, clima fresco y sobre grandes rellenos y cortes en las montañas.

El proyecto, financiado mediante fondos de la Unión Europea y que ha supuesto una inversión de 9,4

millones de euros, surgió con el objetivo de crear una vía alternativa, que les permitiese a los Jinoteganos tener una entrada o salida de vehículos fluida hacia Managua.

La carretera se clasifica como colectoras secundaria rural, con una velocidad de diseño no superior a los 50 Km/hora, con dos carriles de 3,1 metros más berma. Para su construcción, se movieron más de 90.000 m³ de roca y 1.000.000 m³ de tierra, de los cuáles se utilizaron 940.000 m³ para la construcción de terraplenes o rellenos.



En el centro, Dámaso Bueno, Director General de ESPELSA; a su derecha, el Presidente de las Cortes de Castilla-La Mancha, Francisco Pardo; el Delegado Provincial de Industria Energía y Medio Ambiente, Emilio Sáez Cruz, y José Ordóñez, Presidente de ESPELSA y ELCEN y Subdirector General de FCC Construcción. A su izquierda, el Alcalde de Tobarra, Manuel Valcárcel.



El Presidente de las Cortes de Castilla-La Mancha visita las instalaciones de ESPELSA en Tobarra (Albacete)

El Presidente de las Cortes de Castilla-La Mancha, Francisco Pardo, y el Delegado Provincial de Industria Energía y Medio Ambiente, Emilio Sáez Cruz, visitaron el pasado 7 de mayo las nuevas instalaciones del taller de diseño, construcción y montaje de cuadros eléctricos que el Grupo ESPELSA, a través de su

empresa ELCEN, tiene en la localidad albaceteña de Tobarra.

Durante su visita le acompañaron Dámaso Bueno, Director General de ESPELSA que estuvo acompañado por José Ordóñez, Presidente de ESPELSA y ELCEN y Subdirector General de FCC Construcción

Destacadas referencias

El taller ya dispone de magníficas referencias, como son el diseño y suministro de un total de 69 cuadros generales y de distribución para el Palacio de las Comunicaciones de Madrid, nueva sede del Ayuntamiento de la capital. La potencia total instalada asciende a 4.325 KVAs. El suministro y montaje de los cuadros de distribución de la planta fotovoltaica de 23 Mwpico de Espejo (Córdoba); el edificio del Agua en la EXPO Zaragoza 2008; los túneles de Bracons para los que se han fabricado y suministrado cuadros generales, de distribución, de ventilación y de comunicaciones para una potencia total de 8.304 KVAs (unos 6,64 MW); el puerto de Motril o la ampliación del Aeropuerto de Tenerife.

Asimismo, en la cartera de pedidos de ESPELSA, destacan los cuadros eléctricos destinados al nuevo Centro Económico y Social de Málaga; al Centro Empresarial de Campollano, en Albacete, y al Hospital de Sondureta, en Palma de Mallorca, para el que se ha realizado y suministrado cuadros generales, de distribución, secundarios, para climatización y para paneles de aislamiento. La potencia total asciende a 17.600 KVAs (14,08 MW).

El Presidente de las Cortes de Castilla-La Mancha, Francisco Pardo, destacó el esfuerzo realizado por una empresa tan acreditada como FCC creando una nueva industria en Tobarra que generará riqueza y empleo para la región.

Cuando en el año 2006 se produce la compra de ELCEN por parte de ESPELSA, ésta culmina su proyecto de fabricar cuadros propios para poder surtir internamente todas sus actuaciones como instaladora eléctrica. Este proyecto se ha convertido en realidad gracias, en gran parte, al equipo que integra ELCEN que actualmente ha iniciado un proceso de homologación para la fabricación y suministro de cuadros a las compañías eléctricas. En la actualidad, la capacidad de producción de estas Instalaciones se encuentra en el entorno de los 20 millones de euros al año.

Inaugurada la nueva depuradora de La Ranilla

El Alcalde de Sevilla, Alfredo Sánchez Monteseirín; el Alcalde de la localidad sevillana de Alcalá de Guadaíra, Antonio Gutiérrez Limones, y el Consejero Delegado de la Empresa Metropolitana de Abastecimiento y Saneamiento de Aguas de Sevilla (Emasasa), han inaugurado la nueva estación depuradora de La Ranilla, construida por FCC, que depurará el agua de 400.000 personas y 4.500 empresas.

Equipo técnico

Gerente:
Antonio Escudero Bermejo

Jefe de Obra:
Manuel Sainz de Baranda

Jefe de Producción Obra Civil:
Fabio Gálvez Piñal / Ignacio Záforas y De Cabo

Topografía:
Luis Rubio Rodríguez

Seguridad y Calidad:
Jesús Rodríguez Gómez

Equipos Mecánicos:
Francisco Urquijo Zamora / Juan Antonio Mateos Monforte

Encargado de Obra:
Manuel Acevedo López / Antonio Páez Delgado

Administrativo de Obra:
Fernando Lancharro Alberti

La instalación tiene una capacidad de tratamiento de 90.000 m³/día. Dispone de un tratamiento terciario para un caudal neto de 15.000 m³/ día de agua producida y un tratamiento de afino para un caudal de agua producto de 2.000 m³/día. Este tratamiento

permite una mayor reducción de la contaminación de las aguas y su desinfección, y posibilita su reutilización para usos terciarios.

También se ha realizado la conexión de agua bruta a las nuevas instalaciones desde la arqueta de reunión de los colectores de Alcalá de Guadaíra y Ranilla.

Bajo impacto ambiental y visual

La estación depuradora incorpora alta tecnología y grandes avances que mejoran la calidad del agua. Su diseño arquitectónico, de baja altura, totalmente cubierta y dividida en diferentes edificaciones industriales donde se llevan a cabo los procesos de depuración, hace que se reduzcan al mínimo los olores y los ruidos y que se produzca un bajo impacto ambiental y visual.



FCC ha construido la dársena sur del puerto de Castellón

El Presidente de la Generalitat Valenciana, Francisco Camps, ha inaugurado la nueva dársena sur del puerto de Castellón, una obra que permite duplicar la superficie del recinto marítimo. La inversión ha ascendido a más de 1.000 millones de euros. El proyecto, ejecutado por FCC Construcción, han supuesto un paso fundamental en la puesta en marcha de una importante plataforma logística en la provincia de Castellón.

La superficie del recinto ocupa un total de 217 Ha. Se ha construido un contradique de 800 m de longitud con un espaldón coronado; un dique de cierre de 812 m de longitud, cuya estructura está compuesta por cajones de hormigón



armado, y se ha llevado a cabo el dragado de un volumen total de 3,5 millones de m³, utilizados posteriormente como material de relleno para la generación de las nuevas superficies ganadas al mar. Además, se han ejecutado más de 3.200 m de dique en talud y 3.700 m de viales.

En esta gran obra se han empleado más de 215.000 m³ de hormigón, 620.000 toneladas de escollera, más de cinco millones y medio de kilos de acero y casi un millón de m³ de todo-uno de cantera en la construcción de los núcleos de los diques. Este material ha posibilitado la creación de 140 Ha de superficie de agua abrigada.

Equipo técnico

Jefe de Oficina Técnica:
Francisco Sánchez Gómez

Jefe de Producción del Dique Flotante:
Enrique Arana García

Técnico de Seguridad y Salud:
Helios García Asensio

Topografía:
Benjamín Garriga Castelló

Encargados:
José Campos Salom/ Andrés Rodríguez Marrero

Jefe de Administración:
Rafael Guiralt

Delineante:
Antonio De La Blanca

SERVICIOS



FCC construirá una depuradora de aguas residuales en El Cairo

FCC ha ganado el concurso para construir y posteriormente gestionar durante 20 años una depuradora en la capital egipcia. El proyecto aportará al grupo una cartera de negocio de más 360 millones de euros.

El Ministerio de Vivienda, Servicios Públicos y Desarrollo Urbano de Egipto ha adjudicado al consorcio constituido al 50% por Aqualia, filial de FCC especialista en gestión integral del agua, y la empresa egipcia Orascom Construction Industries, el concurso para el proyecto de financiación, diseño, construcción y mantenimiento de la depuradora New Cairo, en la capital egipcia. El concurso ha sido coordinado a su vez por la International Finance Corporation, perteneciente al Banco Mundial.

El proyecto, de participación público-privada, aporta una cartera de negocio de más de 360 millones de euros, durante los 20 años de duración de la concesión.

FCC ha competido en este concurso con las principales empresas del sector a nivel mundial como Veolia, Kharafi, Metito o Befesa y su oferta ha sido la mejor valorada.

La depuradora tratará los vertidos de una población de más de un



Terreno donde se van a construir las instalaciones que ocuparán una superficie próxima a los 500.000 m².



Estación depuradora de aguas residuales de El Ejido (Almería), gestionada por Aqualia.

millón de habitantes y tendrá una capacidad de tratamiento de 250.000.000 de litros de agua al día. Las instalaciones de la estación depuradora de aguas residuales y la zona de almacenamiento de fangos ocuparán una superficie de 305.506 m² y 192.671 m² respectivamente.

La futura planta dispondrá de una línea de agua con 4 líneas de tratamiento en pretratamiento y decantación primaria; 6 líneas en tratamiento biológico y decantación secundaria y 10 líneas en tratamiento terciario; y de una línea de fangos con 6 líneas de espesamiento (3 para los fangos primarios y 3 para los fangos secundarios), 4 líneas de digestión anaerobia y 8 líneas de deshidratación.

El agua tratada se almacenará en unas balsas existentes para su reutilización como agua de riego y los fangos se reutilizarán en agricultura. El biogás producido se utilizará

La cartera de negocio será de más de 360 millones de euros

para calentamiento y operación de la línea de tratamiento de fangos.

La adjudicación de la depuradora New Cairo es la primera que consigue Aqualia en el país norteafricano y confirma la expansión internacional de la Compañía,

en particular, su estrategia de crecimiento en el norte de África, una región en la que Aqualia ya trabaja en la construcción de dos de las mayores desalinizadoras del continente, en las localidades argelinas de Mostaganem y Cap Djinet. En esta zona, Aqualia desarrolla una intensa actividad comercial en países como Libia, Marruecos o Túnez, participando en diferentes concursos para la concesión de nuevas infraestructuras hidráulicas. Por otro lado, en la zona de Oriente Medio, Aqualia ya cuenta con una oficina de desarrollo de negocio en Emiratos Árabes Unidos, desde la que se trabaja en proyectos en el mismo país, en Bahrain, Qatar, Omán y Arabia Saudí, países todos ellos con grandes perspectivas de negocio para los próximos años.

La planta tratará 250.000.000 de litros al día

Aqualia gestiona más de 300 depuradoras en todo el mundo, en países como España, República Checa o Portugal, con las que trata más de 400.000.000 de metros cúbicos de agua residual al año, garantizando su devolución al medio natural en condiciones óptimas, premisa indispensable en el desarrollo sostenible de cada ciudad y parte fundamental del ciclo integral del agua.

Primer operador del mundo

Aqualia, que cerró 2008 con una facturación de 845 millones de euros y una cartera de casi 12.000 millones, continúa con su apuesta por la internacionalización de su modelo de negocio, que ha supuesto que en la actualidad ya trabaje en países como República Checa, Portugal, Italia, Argelia, China o México, donde presta servicio a 1.100 municipios y atiende a una población de más de 26.000.000 de habitantes en todo el mundo.

FCC inició la actividad de gestión de agua en 1990 y en menos de 20 años se ha convertido en uno de los primeros operadores del mundo.

En España, Aqualia tiene un 34% de cuota del mercado de gestión indirecta del agua. Presta servicio a más de 800 municipios y atiende a una población superior a los 13 millones de habitantes. En 2007, fue elegida como la Mejor Compañía de Gestión del Agua del año en todo el mundo por la prestigiosa revista internacional Global Water Intelligence, un reconocimiento que premia su evolución en los últimos años y su trayectoria internacional. A este galardón se suma el Premio Customer Service Leadership of the Year (Liderazgo en el Servicio al Cliente), otorgado por la prestigiosa consultora británica Frost & Sullivan.



Estación depuradora de aguas residuales de Casaquemada, en San Fernando de Henares (Madrid), construida por FCC.



FCC gana un proyecto de abastecimiento de agua en México

Aqualia, en consorcio con la empresa mexicana ICA, ha resultado adjudicataria del proyecto de abastecimiento de agua potable de El Realito, en México, que incluye financiación, diseño, construcción y explotación de una planta potabilizadora de agua, por un período de 25 años. Supone una cartera de negocios cercana a los 750 millones de euros.

Abastecerá a 850.000 habitantes

El proyecto, en el que se invertirán más 130 millones de euros, incluye una planta potabilizadora que tratará más de 86 millones de litros al día; un acueducto de 132 kilómetros de longitud, que transportará el agua tratada desde el río Santa María hasta los estados de San Luis

Potosí y Guanajuato, para abastecer a una población de 850.000 habitantes; tres estaciones de bombeo; un tanque de regulación; cinco tanques de agua tratada; caminos de acceso; cuatro subestaciones y acometidas eléctricas, y el sistema de comunicación y control.

La Comisión Estatal del Agua de San Luis Potosí, responsable del proyecto, ha seleccionado la oferta de Aqualia, quien acudía en consorcio con la empresa local ICA, como la mejor de entre las presentadas a un concurso, en el que también han participado otras compañías como la francesa Degremont, la española Befesa y las locales Ideal y Makro.

Los dos primeros años de la concesión se dedicarán a la

La cartera de negocios es de unos 750 millones de euros

construcción de las infraestructuras hidráulicas, cuyo comienzo está previsto para enero de 2010.

En la construcción y operación de las infraestructuras, participarán las empresas FCC Construcción, Aqualia infraestructuras y Proactiva México.

Con esta nueva adjudicación Aqualia fortalece su presencia en México, país clave dentro de la estrategia corporativa de crecimiento e internacionalización, que ha permitido que en pocos años la filial de FCC se haya convertido en todo un referente en las distintas zonas geográficas donde trabaja, gracias a su dilatada experiencia en proyectos de colaboración público – privada. Desde el año 2007, Aqualia trabaja en México en el proyecto hidráulico Acueducto II de Querétaro, el mayor en el país desde el siglo XVIII.

El mayor proyecto hidráulico adjudicado en México

Un consorcio liderado por FCC construye en México el proyecto hidráulico denominado Acueducto II de Querétaro, que gestionará una vez construido durante un período de 20 años. La facturación prevista asciende a 330 millones de euros.

Se trata de un proyecto que marcará el futuro de Querétaro, que consiste en la construcción y explotación del sistema de bombeo, conducción, potabilización y distribución de agua potable de los manantiales del Infiernillo, localizados en el cauce del río Moctezuma, a la ciudad de Santiago de Querétaro.

En 1738 se finalizó la construcción del primer acueducto de Querétaro, convertido hoy en día en el símbolo de la ciudad. Sus 1.280 metros de longitud soportados por 74 arcos sirvieron para suministrar agua potable a la población.

El importe de las obras que deberá efectuar el consorcio asciende a 177,8 millones de euros. Con esta obra civil se prevé trasladar 50 millones de metros cúbicos anuales de agua desde la zona del semidesierto a la zona metropolitana de Querétaro.





Aqualia renueva hasta 2029 el contrato de Novelda (Alicante)

El Ayuntamiento de Novelda ha prorrogado hasta 2029 el contrato que mantiene con Aqualia desde 1998 para la gestión del abastecimiento de agua potable y alcantarillado del municipio. Con una facturación prevista superior a los 2.200.000 euros anuales, supone

una cartera de negocio de más de 36 millones de euros. Aqualia se ha comprometido a construir un nuevo depósito de agua potable, que permitirá almacenar hasta 500 metros cúbicos, y para el cual cuenta con una inversión estimada de 350.000 euros.



FCC inaugura su primera oficina de atención al cliente en Portugal

FCC, a través de su filial Aqualia, ha inaugurado su primera oficina de atención al cliente en Portugal en la ciudad de Elvas, municipio fronterizo cercano a Badajoz, que cuenta con una población de unos 25.000 habitantes. La inauguración ha estado presidida por el Alcalde de la ciudad, José Antonio Rondão de Almeida, acompañado por el Vicealcalde, Nuno Miguel Fernandes Mocinha.

Aqualia pondrá en marcha en Elvas un importante plan de inversiones para mejorar los sistemas de abastecimiento y saneamiento de agua. Este contrato es el tercero, junto a los de Campo Maior y Abrantes, que Aqualia gestiona en Portugal, y supone un punto de entrada clave en el mercado de aguas portugués, en el que la compañía ya atiende a más de 75.000 habitantes.

De izquierda a derecha: Jaime Estornino, Gobernador Civil de Portalegre; Artur Vidal, Director de la Delegación de Aqualia en Portugal; Nuno Miguel Fernandes Mocinha, Vicealcalde de Elvas; José Rondão de Almeida, Alcalde de Elvas; Roberto Pérez, Director de Zona Europa de Aqualia; y Jesús Rodríguez, Delegado de Extremadura - Portugal de Aqualia.

Firma del contrato para la gestión del agua en Albinyana (Tarragona)

De izquierda a derecha, el Concejal de Servicios y Teniente de Alcalde del Ayuntamiento de Albinyana, Francisco Cohard, con Juan Luis Castillo, Director de Zona Este de Aqualia, después de formalizar el contrato.



Aqualia ha firmado con el Ayuntamiento la localidad tarraconense de Albinyana el contrato para la gestión del ciclo integral del agua, por un período de 20 años.

Se trata del segundo que Aqualia gana en la provincia catalana en lo que va de año, y se suma a los municipios que ya gestiona la compañía en Tarragona en El Vendrell, La Bisbal del Penedés; L'Ametlla de Mar; Tivissa; y Rasquera. Además, Aqualia es también responsable del mantenimiento, gestión y explotación de las plantas depuradoras del Baix Ebre, que tratan el agua de las localidades de Tortosa, L'Ametlla de Mar, L'Ampolla y El Perelló.



De izquierda a derecha, Jean-Patrick Marquet, Director del Área de Infraestructura Municipal y Medioambiental del EBRD; Roberto Pérez, Director de Zona Europa de Aqualia; Varel Freeman, Vicepresidente Primero del EBRD; Miguel Jurado, Subdirector General de Desarrollo e Internacional de Aqualia; Susan Goeransson, del Área de Infraestructura Municipal y Medioambiental del EBRD; y Rafael Pérez, Director de Desarrollo de Zona Europa de Aqualia.

FCC crea una sociedad de gestión de infraestructuras de agua con el Banco Europeo para la Reconstrucción y el Desarrollo (BERD)

Aqualia ha firmado un acuerdo con el Banco Europeo para la Reconstrucción y el Desarrollo (BERD) para la puesta en marcha de una sociedad de gestión de infraestructuras de agua que actuará bajo el nombre Aqualia New Europe.

La nueva sociedad, en la que Aqualia tendrá participación mayoritaria del 51%, tiene como objetivo mejorar y modernizar los sistemas de gestión de agua del área de Europa Central y del Este, a través de inversiones directas en infraestructuras, o mediante participaciones en compañías gestoras de estos servicios.

El capital total comprometido, que se irá desembolsando conforme surjan las necesidades operativas, asciende a 163 millones de euros.

El acuerdo potenciará la presencia de Aqualia en el sector de agua de estos países, y permitirá una mejor gestión y aprovechamiento de los fondos europeos para el desarrollo de infraestructuras. En este sentido, la labor desarrollada por Aqualia

en otros países receptores de fondos, como España, sitúa a la empresa como un gestor experto y de garantías a la hora de gestionar las inversiones provenientes de la Unión Europea.

Aqualia se compromete a que cualquier tipo de actuación sobre las redes e infraestructuras de los países, así como los propios procesos de adquisición de empresas, se desarrollen bajo un estricto control financiero y medioambiental.

En el año 2006, Aqualia adquirió en la República Checa la empresa SmVak, tercer operador checo de gestión de agua que controla más de 500 contratos en el país, lo que supone una garantía para competir en esta zona que cuenta, además, con un gran potencial en el negocio de gestión del agua. SmVak ha cerrado 2008 con un aumento en la cifra de negocio de un 23%. Así la facturación de la compañía checa ha rondado los 67 millones de euros con un beneficio bruto de 17 millones. Esta sociedad opera en varios países de la zona.





FCC pone en marcha en Austria una planta de generación de energía utilizando basura

ASA, filial austriaca de FCC, ha inaugurado en Zistersdorf, localidad situada a unos 50 kilómetros al norte de Viena y a 70 de Himberg, sede del Grupo ASA en Austria, una planta de generación de energía mediante la incineración de residuos urbanos e industriales no peligrosos. La inversión ha ascendido a 96 millones de euros, financiada a través de un préstamo sindicado y liderado por el Bank of Austria Creditanstalt.

La cifra de negocio estimada para los 30 años de vida útil de las instalaciones asciende a 600 millones de euros. La inversión ha sido de 96 millones de euros, financiada a través de un préstamo sindicado y liderado por el Bank of Austria Creditanstalt.

Al acto asistieron el Gobernador del Estado Federal

de Baja Austria, Erwin Pröll; el Vicegobernador del Estado Federal de Baja Austria, Nowohrodsky; el Alcalde de Zisterdorf, Wolfgang Peischl, junto con los Alcaldes de otras ciudades Austriacas y una numerosa representación de otras personalidades y Alcaldes de ciudades y municipios de países donde ASA está establecida en el Centro y Este de Europa. Por parte de FCC asistió una delegación presidida por José Luis de la Torre Sánchez, Presidente de FCC Servicios. La ceremonia de inauguración fue seguida de una jornada de puertas abiertas dando al público y residentes de la zona la oportunidad de visitar la Planta Incineradora.

Construida sobre un terreno de 10 hectáreas, propiedad de FCC, está preparada para procesar 130.000 toneladas/año, de las cuales el 70% llegarán por ferrocarril, de residuos domésticos, comerciales e industriales no

peligrosos que aprovecha para generar electricidad.

Lleva incorporada tecnología de horno de parrillas Von Roll Inova. Tiene capacidad para generar 14,5 Mw netos de energía eléctrica, con una exportación anual de energía a la red de 99.450 Mwh por año, capacidad suficiente para abastecer a una ciudad de más de 30.000 viviendas. Desde el primer encendido a finales de marzo hasta finales de mayo, ya había quemado más de 20.000 toneladas de residuos.

La construcción fue adjudicada, con contrato llave en mano, a Von Roll Inova que ha utilizado como constructor a la también filial de FCC Alpine Myreder. La supervisión de las obras se ha realizado a través de la empresa de ingeniería Inerta, filial de ASA. La construcción de la planta se inició en enero de 2007.

ASA ya tiene asegurada la contratación del total de la capacidad de la planta incineradora a través de acuerdos con terceros y algunas de sus propias filiales, cuyos residuos deben ser incinerados para cumplir con la legislación vigente.

Con esta operación ASA se convierte en unos de los líderes austriacos en incineración. En el Reino Unido, FCC ya es líder en incineración de residuos a través de su filial británica WRG.



Desde la fecha de su adquisición por FCC, ASA ha mantenido una política expansiva por países de la región.

Inicio de actividades en Serbia

ASA ha iniciado su actividad en Serbia. Prestará en Kikinda los servicios de recogida de basura doméstica y comercial y realizará la construcción y explotación de un vertedero controlado para la ciudad y región colindante, por un período de 25 años. La población atendida será de 140.000

Al acto asistieron el Gobernador del Estado Federal de Baja Austria, Erwin Pröll; el Vicegobernador del Estado Federal de Baja Austria, Nowohrodsky, y el Alcalde de Zisterdorf, Wolfgang Peischl. Por parte de FCC asistió una delegación presidida por José Luis de la Torre Sánchez, Presidente de FCC Servicios, y Tomás Nuñez, Director de FCC Medio Ambiente Internacional.

Inversiones en adquisiciones y nuevas actividades

Durante el ejercicio 2008 ASA efectuó en Bulgaria, República Checa y Hungría inversiones por más de 20 millones de euros en adquisición de empresas y nuevas actividades:

■ Scheele Bulgaria prestataria de servicios de recogida y limpieza viaria a más de 15 ciudades en Bulgaria, tales como Pleven, Dobritch, Lovetsch y Razgrad. La población atendida es de más de 700.000 habitantes.

La cifra de negocio asciende a unos 6 millones de euros/año.

■ Vertederos de UHY s.r.o.y Repiste en la República Checa.

■ Avermann Kft (Hungría). Empresa prestataria de servicios de recogida municipal, comercial e industrial en el área de Budapest.



habitantes. También llevará a cabo la gestión de recogida de basuras en la región de Lapovo, así como la construcción y explotación del vertedero, por un período de 25 años. La población atendida es de más de 100.000 habitantes.

En el año 2008 ha conseguido contratos

en Austria, República Checa, Eslovaquia, Polonia, Hungría y Rumanía. La facturación anual estimada es de 25,5 millones de euros y la obra en cartera asciende a más de 155 millones de euros.

Algunos de los más significativos son el contrato de tratamiento y eliminación con el Sindicato de comunidades BAWU (Baja Austria), por un período de 10 años y una facturación anual de 2,6 millones euros; la recuperación de suelos contaminados en Koramo (Kolin) en la República Checa, por tres años con unas ventas anuales de 3,3 millones de euros; el contrato de limpieza viaria y servicios invernales de una zona de la ciudad de Bratislava

(Eslovaquia), por un período de cinco años y una facturación anual de 1,6 millones de euros; o la adjudicación de varios contratos de recogida, limpieza viaria y servicios invernales en las ciudades de Kielce, Lubliniec, Zabrze y Tarnobrzeg, en Polonia.

Bulgaria, República Checa y Hungría

Durante el primer cuatrimestre de 2009 ASA ha conseguido contratos en Austria, República Checa, Eslovaquia, Hungría, Polonia, Rumanía y Bulgaria, que representan una cartera de más de 70 millones de euros.

Entre ellos destaca la recogida y tratamiento de residuos municipales de AWW Graz- Umgebung, por un período de cinco años y una facturación anual de 2,1 millones de euros; el contrato de tratamiento de aguas residuales con SMVAK (Republica Checa), por tres años con una facturación anual de un millón de euros; el proyecto de recuperación de suelos contaminados Kamenolom (Srdce), en Eslovaquia, por un período de dos años y una facturación anual de 10 millones de euros; la recogida municipal y limpieza viaria para un distrito de la ciudad de Sofía, por dos años, y el de la limpieza viaria y servicios de invierno de Pleven I, con una duración de 10 años y una facturación de 700.000 euros/año.



Sobre estas líneas, imágenes de la ciudad de Zistersdorf.

Adquisición de ASA

FCC adquirió Abfall Service AG (ASA) al grupo francés de electricidad EDF a finales del 2.005, por 224 millones de euros, asumiendo FCC 51 millones de deuda neta de ASA.

Con sede en Himberg, cerca de Viena, ASA es líder en servicios integrales de gestión y tratamiento de residuos, incluyendo recogida, transporte, eliminación, vertederos, clasificación y reciclaje, para clientes municipales, comerciales, industriales y privados en la región.

Está implantada en Austria, República Checa, Eslovaquia, Hungría, Polonia y Rumanía y tiene planes de expansión muy adelantados para Eslovenia, Croacia, Bulgaria y Serbia.

Gestiona 20 vertederos controlados, con una capacidad disponible de 21,9 millones de metros cúbicos; trata anualmente 1,5 millones de toneladas de residuos, su población servida asciende a 2,5 millones de habitantes y factura, además, a 54.000 clientes comerciales e industriales.



El Ayuntamiento de Tarazona (Zaragoza) presenta el nuevo servicio de limpieza viaria

El Alcalde de Tarazona, Luis María Beamonte, y el Concejal responsable de limpieza viaria, Alfredo Chipriana, presentaron el pasado 19 de mayo el nuevo servicio de limpieza viaria y recogida de papel cartón de la ciudad, recientemente adjudicado a FCC, por un período de 12 años.

La presentación se llevó a cabo junto al consistorio de la ciudad, donde quedaron expuestos parte de la flota de vehículos y maquinaria que pasan a formar parte del nuevo servicio de limpieza viaria.

Entre otros medios materiales, se incorporará un furgón hidrolimpiador y una cuba de baldeo de ocho metros cúbicos; una barredora de mayor capacidad y otra especialmente destinada a la limpieza de aceras; un vehículo ampliroll con grúa y camión de caja abierta y una furgoneta totalmente equipada. El contrato incluye también la renovación de papeleras y colocación de

sanecanes. El nuevo servicio introduce importantes mejoras, tales como el incremento del número de peones de barrido manual individual; el barrido de mantenimiento del casco histórico y comercial; la ampliación del servicio de limpieza los domingos, con servicio de barrido manual individual y mecánico y baldeo mecanizado.

Además, se dispondrá de una brigada específica de limpieza de parques y zonas ajardinadas y de un servicio de limpieza de las pedanías y de los polígonos industriales.

Semanalmente se realizará la recogida de papel cartón en contenedores y de lunes a sábado puerta a puerta del pequeño comercio. Asimismo, con el nuevo servicio la recogida de cartón se hará dos días por semana, aunque en las zonas comerciales se realizará todos los días.

Un slogan para Tarazona

El eslogan "Tarazona, re que Te limpia" ha sido el ganador del concurso que organizó el Ayuntamiento entre los escolares de la ciudad y que identificará a los nuevos vehículos del servicio de limpieza viaria y recogida de cartón.



FCC tratará los residuos peligrosos de la isla de Sicilia

Un consorcio liderado por FCC Ámbito, la filial de FCC especializada en el tratamiento y gestión de residuos industriales, ha ganado el concurso convocado por el I.A.S., Industria Acqua Siracusana, para realizar el servicio de acondicionamiento, recogida, transporte y tratamiento de 257.000 toneladas de lodos catalogados como residuos peligrosos, localizados al este de la isla de Sicilia, en Italia. La cifra del contrato asciende a 60 millones de euros.

La prestación del servicio se realizará en un periodo máximo de 700 días. Dichos lodos, resultado de la acumulación de los residuos de tratamiento de aguas residuales industriales durante varios años, se encuentran

actualmente confinados en dos celdas impermeables, desde donde deberán ser extraídos, acondicionados, cargados y transportados a puerto para su evacuación vía marítima y traslado a plantas de recuperación y reciclaje.

**Gestionará
257.000 toneladas de
lodos catalogados como
residuos peligrosos**

FCC Ámbito ejerce de líder del proyecto gracias a su experiencia y referencias acumuladas en trabajos similares anteriores, entre los cuales cabe destacar la recién iniciada descontaminación en el pantano de Flix (Tarragona)

de más de un millón de toneladas de residuos, cuyo importe del contrato asciende a 155 millones de euros; el desmantelamiento y descontaminación del portaviones nortamericano JFK o el saneamiento y descontaminación de la siderúrgica nacional de Portugal en Maia, con más 35.000 toneladas extraídas.



Durante el año 2008, la cifra de negocios de FCC Ámbito ha experimentado un incremento del 53%, gracias en gran parte a la expansión internacional, especialmente en Estados Unidos y la apertura del nuevo centro integrado de gestión de residuos en Portugal. El número de instalaciones en operación asciende ya a 98, de las cuales 40 se encuentra fuera de España.

Se han gestionado en España durante el año 2008 un total de 2.560.000 toneladas de residuos, lo que supone un crecimiento del 8% sobre el año anterior. En EE.UU. Ámbito ha gestionado 60,3 millones de galones de aceite usado que

han sido reciclado y devueltos a la industria como combustible alternativo.

A principios de 2008 adquirió en EE.UU. el 100% de las compañías Hydrocarbon Recovery Services e Internacional Petroleum Corporation, dedicadas básicamente al negocio de recogida y tratamiento de aceites y residuos de hidrocarburos, que actualmente operan bajo la marca FCC Environmental. La operación ha permitido a FCC posicionarse como el principal gestor de residuos de hidrocarburos en el centro y la costa este norteamericana y como el segundo en la totalidad del país.

Construcción y explotación de una planta de tratamiento y reciclado en Guipúzcoa

FCC Ámbito, a través de su filial EKONOR en consorcio con otra empresa, ha resultado adjudicatario del concurso convocado por la multinacional ARCELOR-MITTAL para la construcción y explotación, durante al menos 10 años, de una planta para el tratamiento, reciclado y posterior adaptación en árido siderúrgico de las escorias producidas en sus tres acerías de la provincia de Guipúzcoa.

Este nuevo proyecto, pionero en España, supone en total

el tratamiento de más de cuatro millones de toneladas de residuos. La cartera de negocio asciende a 25 millones de euros.

La tecnología a desarrollar en dichas instalaciones permitirá convertir un residuo generado por las acerías en grandes cantidades en un producto sustitutivo del árido natural de cantera y comercializable en el mercado con multitud de usos ya experimentados en otros países de Europa y del resto del mundo.



OPEL España renueva su confianza en FCC Logística

FCC Logística ha cerrado un acuerdo con OPEL España para la realización del servicio de SILS Externo en su planta de Figueruelas (Zaragoza), así como la renovación de los contratos que regulan los servicios de Plant Shipment (IPS), SILS Interno, Vacíos y Expediciones. Este nuevo contrato supondrá una facturación de unos 2,5 millones de euros anuales.

La nueva adjudicación contempla los trabajos de recepción, almacenaje, premontajes de subconjuntos, secuenciación y transporte pendular de materiales a la planta de montaje, así como suministro a punto de uso, tanto en proceso de Kanban como en Secuencia. Las familias de piezas consideradas en esta nueva operativa son las correspondientes a las suspensiones, cajas, radiadores, bolsas de herramientas y piezas sueltas.

Colaboración con OPEL

Esta nueva adjudicación viene a confirmar la confianza depositada por parte de OPEL España en FCC Logística

desde el año 2000 cuando fue seleccionada para gestionar el centro de Consolidación y Secuenciación de Materiales (SILS) de la planta de Azambuja (Portugal).

En el año 2003 OPEL España adjudica a FCC Logística la gestión del servicio denominado Inter Plant Shipment (IPS) en su planta de Figueruelas, que consiste en la retirada de material de las líneas productivas de chapa, prensa y carrocerías y el envío a las plantas de OPEL en Eisenach (Alemania) y Azambuja (Portugal). Dentro de este servicio resulta de especial valor el seguimiento de los planes de producción de las plantas a las cuales se suministran materiales y la correcta optimización del transporte hasta las instalaciones.

Bajo el paraguas de la política de externalización de actividades no estratégicas puesta en marcha por la multinacional en Europa, dentro del Plan Olympia, FCC Logística fue seleccionada en el año 2004 para el desarrollo de la actividad de CHASÍS, que consiste básicamente en el suministro de materiales a las

diferentes células de fabricación del Eje trasero, Crossmember y Subframe, y el suministro secuenciado de estos elementos a líneas de producción y ensamblaje de OPEL España.

En el año 2006 OPEL España confía a FCC Logística una nueva experiencia: la creación de una SILS Interno dentro de su planta, concretamente en el edificio 21. Desde dicha ubicación, FCC Logística realiza las mismas actividades indicadas para el SILS Externo, pero sin transporte pendular, para las familias

de piezas correspondientes a faros, filtros de aire, cristales, ejes traseros, modulo frontal, escapes, silenciosos, calefactor adicional, alternadores, compresores, palieres, soportes motor y palancas de cambio para los tres modelos fabricados en GM España.

Un año más tarde, septiembre 2007, OPEL España adjudica a FCC la operación de gestión de logística inversa para los contenedores vacíos generados en Planta III, y su posterior envío a proveedores y otras Plantas desde Expediciones-42.



Con presencia en Aragón desde 1996

FCC Logística, especialista en diseño, implantación y explotación de proyectos en toda la cadena de logística integral de gestión de materiales, inició su actividad en Aragón en 1996 tras adjudicarle IBERCAJA, la entidad financiera más representativa de Aragón, la gestión de su almacén central y la preparación de pedidos para la central y para las aproximadamente 1.000 oficinas que la compañía tiene en todo el territorio nacional.

Desde 1998 y hasta la fecha, FCC Logística ha prestado sus servicios desde el centro logístico de Zaragoza a otras empresas como son Delphi Automotive System para la planta de Tarazona (CETASA), con la gestión del almacén de materia prima y suministro en ventanas horarias a la propia planta, y para la planta de Belchite (CISA), realizando la gestión del almacén de producto terminado y envíos según programas a las plantas de GM en Eisenach (Alemania), Azambuja (Portugal) y a su propio SILS dentro de la planta de GM España en Figueruelas.

Paralelamente a los servicios prestados a estas empresas, ha llevado a cabo gran variedad de proyectos en Zaragoza, tanto de asesoramiento como de formación, para clientes tan diversos como son la Cámara de Comercio, la Confederación de Empresarios de Zaragoza o el Instituto Aragonés de Fomento; y para las empresas Hispano Carrocera, Perfiles Aragón, Lackey-Teka y Airtex Products, entre otras.

Reconocimiento

FCC Logística ha obtenido la Placa de Honor 2009 de la Confederación Española de Transporte de Mercancías (CETM), por su apoyo al desarrollo de los Centros de Transporte en España. Luis Marceñido Ferrón, Director General de FCC Logística, fue el encargado de recibir esta placa de manos de Ramón Vázquez, Presidente de la Asociación de Centros de Transporte de España (ACTE), como reconocimiento de la decisión estratégica de la compañía de ubicar diferentes plataformas de transporte y servicios logísticos dentro de distintas plataformas miembros de ACTE.

El acto de entrega tuvo lugar en el Hotel Meliá Castilla de Madrid, en el transcurso de la Asamblea General de la Confederación Española de Transporte de Mercancías (CETM).



Luis Marceñido Ferrón, Director General de FCC Logística y Ramón Vázquez, Presidente de la Asociación de Centros de Transporte (ACTE).

EL ANÁLISIS

FCC Medio Ambiente un referente en la gestión y mantenimiento de parques y jardines

El congreso Ibero-Americano de Parques y Jardines, organizado por la Asociación Española de Parques y Jardines, celebró del 24 al 26 de junio su sexta edición en la localidad portuguesa de Póvoa de Lanhoso.



Catherine Milhau
Directora Dpto.C&D
División Medio Ambiente
FCC

Este año, la sostenibilidad de los espacios verdes, elegido como tema central del encuentro, ha permitido abordar los aspectos más relevantes relacionados con el diseño sostenible, el agua en el paisaje, la calidad y el mantenimiento sostenible, así como el uso y papel social de los parques y jardines. La participación de FCC en el congreso ha dado la oportunidad de exponer a partir del ejemplo concreto del contrato del mantenimiento y conservación de parques y jardines del Ayuntamiento de Cartagena como, desde la perspectiva de una empresa gestora y a pesar de las dificultades coyunturales ligadas a la degradación del contexto económico, se puede llevar a cabo la gestión de los espacios verdes bajo una serie de compromisos de carácter sostenible en coherencia con la propia política de responsabilidad corporativa del Grupo FCC.

En esta misma línea, la división de FCC Medio Ambiente respaldada por más de 25 años de experiencia en el sector, el profesionalismo de sus 1.871 colaboradores y la ges-

tión de casi 3.100 ha de espacios verdes que contribuyen a la calidad de vida de 2.883.930 españoles, está diseñando una plataforma de trabajo interactiva, apoyándose sobre las TIC (Tecnologías de la Información y Comunicación), que permitirá a medio plazo:

Compartir experiencia. Los responsables técnicos de los contratos de gestión de Parques y Jardines tendrán a su disposición una herramienta que permita la puesta en común de las buenas prácticas y experiencias desarrolladas, cuyos beneficios revertirán a nuestras partes interesadas (clientes, empleados, ciudadanos, proveedores etc.) y al medio ambiente en general (uso racional de los recursos hídricos, productos fitosanitarios

Compromiso permanente con el medio ambiente y la sostenibilidad



menos agresivos, conservación de la biodiversidad...).

Elaborar un marco de referencia en materia de buenas prácticas y métodos de gestión eficiente a partir de una diagnosis del contexto e inventario de las buenas prácticas en materia de:

- Optimización del uso de recursos naturales (técnicas empleadas, seguimiento y control (GIS).
- Selección especie vegetal (resistencia a la sequía y contaminación).

■ Uso de métodos alternativos (lucha biológica, integrada, riego con agua regenerada).

■ Prácticas culturales específicas (en materia de poda, etc.).

■ Compras verdes (productos biodegradables, abonos orgánicos, ecoetiquetas ...).

■ Materiales y equipos menos contaminantes (reducción emisiones acústica, lumínica y atmosférica (GEI).

■ Protección de la biodiversidad... etc.

■ Desarrollo de proyectos de I+D+i y colaboración con organismos científicos.

■ Eficiencia social: formación y especialización de la plantilla, política de prevención de riesgos laborales, impulsar iniciativas sociales a favor de colectivos desfavorecidos, sensibilización y educación del público.

Estos pasos hacia una gestión diferenciada de los espacios verdes, los podemos ilustrar a través de diversas prácticas ya implantadas o en fase de desarrollo.

En materia de uso eficiente del agua, y aunque todavía resulta difícil cuantificar las cantidades de agua consumidas para el riego de los parques y jardines, debido a la insuficiencia de sistemas de medición fiables, se puede realizar una primera evaluación de las medidas tomadas para racionalizar el consumo de agua como por ejemplo, la implantación de los sistemas de vigilancia automatizada de la programación diferenciada y de aportación localizada del riego, así como el uso de fuentes alternativas.

Considerando como base de referencia el conjunto de los espacios verdes que gestionamos y según los datos comprobables conseguidos, se pueden resaltar algunas tendencias. Con respecto a su diseño y la organización de los distintos espacios que lo componen, las superficies regadas de un jardín representan del orden del 50% de la superficie total, donde la instala-

ción del sistema de riego automatizado ocupa el 80% de las mismas. Para reducir el consumo de agua de red, se ha podido evaluar que un 44% de estas superficies se riega por aguas procedentes de fuentes alternativas, una mitad recibe agua no potable de pozo o freática y la otra mitad agua regenerada. La selección de especies vegetales más tolerantes a la sequía como la introducción por ejemplo de Bermuda híbrida en las praderas del Parque deL



Manzanares en Madrid, participa también de esta necesaria adaptación a la escasez de recursos hídricos.

En cuanto a nuestra implicación en la preservación de la biodiversidad, nuestro papel coge especial relevancia cuando intervenimos dentro o en las proximidades de zonas que han sido catalogadas y protegidas legalmente por las administraciones competentes. Esta situación la encontramos en los jardines histórico-artístico de la Ciudad de Madrid, El Capricho (17.6 Ha) y Sabatini (2,54Ha) o en

los Jardines Real (18,29 Ha) y de Alameda (5,52 Ha) de la Ciudad de Valencia considerados Bienes de Interés Cultural y también, cuando operamos en zona adyacente a espacio protegido, como en el caso de la gestión del Golf del Parque de la Grajera (450 Ha) en Logroño situado en una zona próxima al Humedal del Parque de la Grajera, parque regulado por el Plan Especial de Protección Medioambiental de la Rioja.

Por su gran valor histórico y patrimonial los jardines históricos llevan a desarrollar o introducir prácticas específicas como la poda toparía y terapéutica, ejercer un control de las plagas y enfermedades privilegiando técnicas menos agresivas como la lucha integrada, proteger los árboles singulares catalogados, cuidar la presencia de especies animales como rapaces, insectívoras y quirópteros que se quiere mantener gracias a la colocación de nidos.

Por el hecho de su inmediata proximidad del Parque de la Grajera,

hábitat natural de numerosas especies animales y vegetales, la gestión del golf ha integrado tecnologías que fomentan la reducción de la contaminación lumínica y el consumo de energía renovable generada por la instalación de placas solares térmicas y fotovoltaicas en sus edificios, así como la puesta en circulación de vehículos de servicios eléctricos para eliminar las emisiones contaminantes.

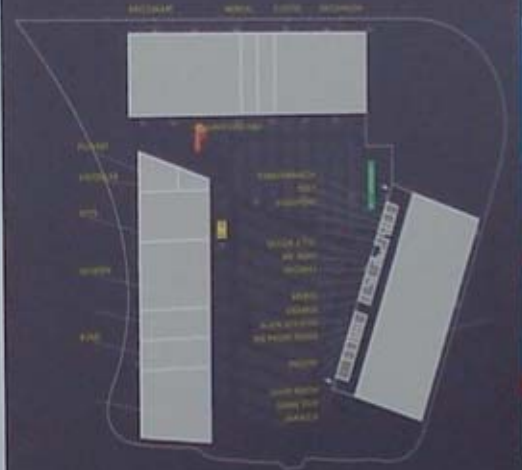
Por último, y aunque parezca obvio mencionarlo, la actividad de mantenimiento de parques y jardines genera beneficios tangibles que revierten directamente al bienestar social, a la calidad de vida de las poblaciones y a la imagen “verde” de una ciudad. Este fuerte valor simbólico nos brinda la oportunidad de protagonizar una verdadera función social: hacia nuestra plantilla, cuyo profesionalismo y oficio se debe mantener, diversificar y enriquecer, promoviendo una política rigurosa de formación continua y de prevención de riesgos laborales (35% de la plantilla formada en 2008); hacia los colectivos socialmente desfavorecidos seguir cumpliendo con nuestro compromiso para facilitar su inserción laboral (a través de las colaboraciones desarrolladas con instituciones especializadas de Zaragoza, Cartagena...); con respecto al público consiguiendo que nuestras actuaciones diarias para mantener y valorizar la naturaleza estimulan la sensibilidad de los ciudadanos a favor de un mayor conocimiento, respeto y cuidado del patrimonio vegetal urbano.

INMOBILIARIA



plaza
nueva
parque comercial

bienvenido



REALIA invierte 80 millones en el centro comercial Plaza Nueva de Leganés (Madrid)

La incorporación de este nuevo activo al Grupo REALIA permitirá seguir creciendo en facturación por rentas de Patrimonio. En 2008, los ingresos por arrendamientos de Centros Comerciales mejoraron en un 55,5%, hasta 27,7 millones de euros.

REALIA inauguró el pasado 27 de mayo el nuevo centro comercial Plaza Nueva de Leganés (Madrid), un parque de medianas superficies más una galería comercial en cuyo conjunto la empresa ha invertido 80 millones de euros. Al acto asistieron el Alcalde de Leganés, Rafael Gómez Montoya, acompañado por los portavoces de los Grupos Municipales, miembros del Equipo de Gobierno y de la Corporación Municipal; el Consejero de Economía y Hacienda, Antonio Beteta, y el Presidente de Realía, Ignacio Bayón.

El parque comercial Plaza Nueva se encuentra ubicado en el norte de Leganés, cuenta con excelentes comunicaciones por carretera que facilitarán las compras de los clientes. Las obras se han desarrollado en una parcela de 131.400 m², con



Al acto asistieron el Alcalde de Leganés, Rafael Gómez Montoya; el Consejero de Economía y Hacienda, Antonio Beteta, y el Presidente de Realía, Ignacio Bayón.

una superficie total edificable dentro de su ámbito de 98.684 m², de los que 70.000 son comerciales.

El diseño del complejo se asemeja al de una gran plaza con zonas ajardinadas, que sitúa todo a mano sin necesidad de desplazamiento en coche dentro del propio parque. Dispone de un aparcamiento con capacidad para unas 3.000 plazas, de las que 1.600 son cubiertas. En él se han instalado operadores especializados en moda, calzado, alimentación, bricolaje, juguetes, automóvil, entre los que se encuentran Carrefour, Bricomart (Grupo Leroy Merlin), Decathlon, Worten, Toys R'us, Kiabi, Merkal, Cóctel, Feu Vert y VisionLab, así como pequeños locales comerciales a lo largo de la Galería Comercial situada frente al hipermercado.

Plaza Nueva de Leganés reforzará el Patrimonio y los ingresos del Grupo REALIA, al aumentar la superficie bruta alquilable (SBA) de Centros Comerciales en 50.949 metros cuadrados. De esta forma, la SBA de Centros Comerciales en explotación se incrementa en un 51%.

Al mismo tiempo, la puesta en marcha del nuevo proyecto repercutirá tanto en la economía regional como

local, ya que generará más de 1.000 puestos de trabajo, de los que 700 son empleos directos y el resto indirectos, más la carga de trabajo generada durante la propia construcción. La inmobiliaria, participada por FCC y Caja Madrid, ha previsto el desarrollo de Plaza Nueva en dos fases: la primera alcanza un porcentaje de ocupación del 87% de la superficie. Para la siguiente fase, REALIA cuenta con una reserva de suelo equivalente a una SBA comercial de 27.000 m².

La apertura de Plaza Nueva consolida el plan estratégico de REALIA reforzando su actividad de Patrimonio

La incorporación de este nuevo activo al Grupo REALIA permitirá seguir creciendo en facturación por rentas de Patrimonio. En 2008, los ingresos por arrendamientos de Centros Comerciales mejoraron en un 55,5%, hasta

27,7 millones de euros. Este fuerte incremento se debió, fundamentalmente, al incremento del nivel de ocupación, la actualización de las rentas de contratos de alquiler que vencieron a lo largo del año, y la entrada en explotación de los centros comerciales Ferial Plaza, en Guadalajara, y La Noria Outlet Shopping en Murcia.

La apertura del parque comercial Plaza Nueva consolida el plan estratégico de REALIA reforzando su actividad de Patrimonio ya que se ampliará su oferta de centros comerciales en propiedad, que destina al alquiler. La empresa tiene en su portfolio los siguientes activos:





Estructura del Parque

El diseño del complejo se asemeja al de una plaza, con zonas ajardinadas y una zona amplia de aparcamientos que invitan a pasar una estancia familiar sosegada para realizar las compras. Destaca la buena oferta comercial de la que dispone este parque comercial, con hipermercado, tiendas dedicadas a deportes, bricolaje, moda, calzado, juguetes, electrónica, servicios para el automóvil y una galería comercial con más de 20 locales con todo tipo de servicios: telefonía, peluquería, cafeterías, parafarmacia, óptica, tintorería deporte, joyería, videojuegos, etc.

- Plaza Nueva, primera fase, con una SBA de 50.949 m².
- Ferial Plaza, en Guadalajara, inaugurado en 2007, con una SBA de 31.868 m².
- La Vaguada, en Madrid, dispone de un local con 19.263 m².
- Nervión Plaza, en Sevilla, que cuenta con una SBA de 16.084 m².
- La Noria Outlet Shopping Murcia, abierta en junio de 2008, con una SBA en la primera fase de 13.807 m².
- Manuel Becerra O₂ Wellness: 8.591 m² en el centro de Madrid.
- Twin Towers en Lisboa (Portugal), cuenta con una SBA de 4.260 m².
- Centro Comercial Espolón, en Soria, con 2.900 m².
- Jardín de Serrano en Madrid: 2.115 m² de SBA.

Por otra parte, REALIA tiene en desarrollo el centro comercial de As Cancelas en Santiago de Compostela (La Coruña), con una SBA de 50.812 m² y en el futuro desarrollará nuevas fases en La Noria y Plaza Nueva, con una SBA en conjunto cercana a los 60.000 m².

Crecimiento

REALIA cerró el ejercicio de 2008 con un

volumen de negocio de 468,7 millones de euros y un resultado bruto de explotación (Ebitda) de 211,7 millones. Buena parte de estos ingresos procede de la actividad de Patrimonio, que desarrolla a través de Centros Comerciales en España así como Oficinas en España y Francia a través de la filial cotizada SIIC de Paris, que controla en un 82,97%.

En conjunto, Patrimonio gestiona unos activos de 719.140 m², de los que 498.597 se encuentran en explotación y 220.543 están en desarrollo. La actividad de Patrimonio, que incluye oficinas y centros comerciales, creció un 14,3% en ingresos, hasta 176,9 millones de euros en 2008. Al mismo tiempo, el Ebitda de esta actividad mejoró un 21,2%, hasta 128,7 millones de euros. Además, el nivel medio de ocupación de estos activos mejoró en un punto en 2008, hasta el 96,7%.

La mejora responde a la estrategia implementada por el presidente del Grupo, Ignacio Bayón, en los últimos tres ejercicios. Ante la expectativa del cambio de ciclo, REALIA ha reforzado de manera importante la actividad patrimonial en activos situados en áreas 'prime', ha crecido internacionalmente y ha reducido significativamente su exposición al mercado residencial en España.

Por otra parte, REALIA cuenta con una estructura financiera sólida, basada en un préstamo sindicado de 1.632 millones de euros con vencimiento a largo plazo, que financia el negocio patrimonial y cubre la financiación de varios proyectos en curso.



RESPONSABILIDAD SOCIAL





El Consejo de Administración de FCC aprueba la Política Ambiental de la empresa

El Grupo FCC ha establecido una Política Ambiental consciente de la importancia que representa para la sociedad la preservación del medio ambiente y el uso responsable de los recursos disponibles.

El Consejo de Administración de FCC ha aprobado la Política Ambiental de la compañía, lo que da respuesta a los objetivos del Plan Director de Responsabilidad Corporativa 2009-2010, que refuerzan el compromiso socialmente responsable en la estrategia de una compañía como FCC, tan implicada con los servicios medioambientales.

El Grupo FCC desempeña sus actividades desde la ética empresarial y el respeto a la relación con sus grupos de interés y el compromiso de actuar de forma responsable y sostenible, con objeto de generar riqueza y bienestar para la sociedad.

Consciente de la importancia que representa para la sociedad, la preservación del medio ambiente y el uso responsable de los recursos disponibles, FCC se ha comprometido a impulsar y dinamizar, en todo el Grupo, ocho compromisos en los que se fundamenta su Política Ambiental, en relación a los siguientes aspectos:

- Mejora continua.
- Control y seguimiento.
- Cambio climático y prevención de la contaminación.
- Observación del entorno e innovación.
- Ciclo de vida de nuestro producto y servicios.
- La necesaria participación de todos los empleados.

La aprobación de la Política Ambiental del Grupo FCC coincide con la celebración del Día Mundial del Medio



Fortalecer y mejorar

La estrategia de responsabilidad social corporativa ha de servir para dinamizar, fortalecer y mejorar el compromiso del Grupo FCC con sus grupos de interés, con las comunidades y los mercados donde opera y con el entorno medioambiental en general.

Ambiente, señalado por la ONU cada 5 de junio.

El Día Mundial del Medio Ambiente es un vehículo por medio del cual la Organización de Naciones Unidas sensibiliza a la opinión mundial en relación a temas ambientales, intensificando la atención y la acción política y cuyos objetivos principales son darle un contexto humano, motivando a las personas para que se conviertan en agentes activos del desarrollo sostenible.

Ocho compromisos de la Política Ambiental de FCC

MEJORA CONTINUA

1. Promover la excelencia ambiental, a través del establecimiento de objetivos para una mejora continua de nuestro desempeño, minimizando los impactos negativos de los procesos, productos y servicios del Grupo, y potenciando los impactos positivos.

CONTROL Y SEGUIMIENTO

2. Establecer sistemas de gestión de indicadores ambientales para el control operacional de nuestros procesos, que nos aporten el conocimiento necesario para el seguimiento, evaluación, toma de decisiones, y comunicación del desempeño ambiental de la compañía y el cumplimiento de los compromisos adquiridos.

CAMBIO CLIMÁTICO Y PREVENCIÓN DE LA CONTAMINACIÓN

3. Dirigir la lucha frente al cambio climático a

través de la implantación de procesos con menor emisión de gases de efecto invernadero, y mediante el fomento de la eficiencia energética, y el impulso de las energías renovables.

4. Prevenir la contaminación y proteger el medio natural a través de una gestión y un consumo responsable de los recursos naturales, así como mediante la minimización del impacto de las emisiones, vertidos y residuos generados y gestionados por nuestras actividades.

OBSERVACIÓN DEL ENTORNO E INNOVACIÓN

5. Identificar los riesgos y oportunidades de nuestras actividades frente al entorno cambiante del Medio Natural para, entre otros fines, impulsar la innovación y la aplicación de nuevas tecnologías, así como la generación de sinergias entre las diversas actividades del Grupo.

CICLO DE VIDA DE NUESTROS PRODUCTOS Y SERVICIOS

6. Intensificar las consideraciones de carácter ambiental en la planificación de nuestras actividades, adquisición de materiales y equipos, así como en nuestra relación con proveedores y contratistas.

LA NECESARIA PARTICIPACIÓN DE TODOS

7. Promover el conocimiento y aplicación de nuestros principios ambientales entre nuestros empleados y demás grupos de interés.
8. Compartir nuestra experiencia en las más excelentes prácticas con los diferentes agentes sociales para potenciar soluciones alternativas a las actualmente consolidadas, que contribuyan a la consecución de un medio ambiente sostenible.

FCC publica su cuarto Informe de Responsabilidad Corporativa

El Grupo FCC ha publicado por cuarto año consecutivo su Informe de Responsabilidad Social Corporativa correspondiente al ejercicio 2008. En este documento el Grupo ha avanzado en su propósito de adaptar sus sistemas de gestión y de recogida de información, incorporando nuevos indicadores de Responsabilidad Corporativa, todo ello con el fin de ampliar el alcance y mejorar la calidad de la información publicada.

El Grupo ha apostado desde 2005 por adoptar los marcos de referencia con mayor aceptación internacional que guían la rendición de cuentas no financieras de las grandes empresas. Especialmente en el momento actual se espera un mayor nivel de transparencia por parte de las empresas líderes.

La comunicación y el diálogo con sus grupos de interés es una prioridad en FCC por eso, la Dirección de Responsabilidad Corporativa de FCC ha presentado por primera vez el Informe de Responsabilidad Corporativa 2008 a los representantes sindicales de los trabajadores de la empresa.

En él se encuentran las políticas, planes, prácticas y resultados que evidencian la labor y el esfuerzo del grupo al abordar las preocupaciones y oportunidades más relevantes para la creación de valor sostenible.

El Pacto Mundial de Naciones Unidas, los Principios de la OCDE para las multinacionales, Dow Jones Sustainability Index (DJSI), Global Reporting Initiative (GRI), entre otros, han guiado la reflexión y compromisos en responsabilidad corporativa del Grupo FCC y la medición de su propia actuación respecto de su impacto y contribución a la sostenibilidad.

Las políticas, gestión y resultados de FCC han sido reconocidos en 2008 con la inclusión en DJSI, tras valorar los aspectos más relevantes de su empresarial.

El Grupo FCC se ha posicionado entre las primeras (top-10) compañías del sector construcción a nivel global, avalada por la valoración de Sustainability Asset Management (SAM), que elabora anualmente el más reputado benchmark del desempeño sostenible de las grandes empresas internacionales.

En el proceso de elaboración de este informe FCC ha utilizado los estándares internacionales elaborados por el Global Reporting Initiative (GRI-G3) y se ha tenido en cuenta las normas de la serie AA1000 definidas por Accountability.



FCC celebra su primera Semana de la Seguridad

La Dirección de la Seguridad de la Información y Gestión de Riesgos de FCC ha impulsado un Proyecto de Divulgación de la Seguridad a los empleados y colaboradores de la empresa en España.

Protección de la información

La iniciativa, enmarcada en el Plan Estratégico de Seguridad de la Información del Grupo, busca que los empleados adquieran una mayor conciencia en cuestiones como el buen uso del correo electrónico y contraseñas, el cuidado de la información o la protección de los puestos de trabajo.

El Grupo FCC, a través de la Dirección de Seguridad de la Información y Gestión de Riesgos y con el objetivo de formar a todos sus empleados sobre el correcto uso de los recursos y servicios tecnológicos para la protección de la información, ha desarrollado una campaña de comunicación para la difusión de las políticas y normas de Seguridad de la Información aprobadas en marzo de 2009, que permiten asegurar la confidencialidad, disponibilidad e integridad de la información.

La información es un activo esencial para la actividad que desarrolla FCC, y su seguridad es una tarea que implica a todos los empleados, tanto de forma individual como a través de la cooperación entre los distintos departamentos, servicios y unidades.

Bajo el título “Proteger la información es cosa de todos”, se ha desarrollado la Semana de la



Seguridad de la Información, que ha incluido entre otras acciones, la distribución de trípticos informativos y póster en todas las áreas de negocio del Grupo; la celebración de charlas informativas entre altos directivos y la difusión a través de la intranet de FCC de temas relacionados con la seguridad, como el tratamiento de la información sensible, la seguridad en el correo electrónico o la protección de la información en el entorno móvil, entre otros. Además, se ha realizado un video donde se han expuesto conceptos y prácticas de seguridad y se ha desarrollado un cuestionario on-line de 10 preguntas.

Esta primera campaña se ha presentado a nivel nacional y está previsto que el próximo año se amplíe también a todos los países donde opera FCC.



FCC firma el compromiso de renovación del 6% de su flota con vehículos verdes, en España

Consciente de la importancia que representa para la sociedad la preservación del Medio Ambiente y el uso responsable de los recursos disponibles, el Grupo FCC se ha comprometido a la renovación del 6% de los vehículos pertenecientes a su flota de empresa por otros menos contaminantes antes del año 2012, a fin de contribuir a la reducción de emisiones y mejorar la calidad del aire. Un compromiso que la compañía anunció durante la celebración de la II Jornada del Foro Pro Clima Madrid el pasado 14 de abril.

Se trata de un nuevo paso de la empresa en su voluntad de contribuir a la consecución de las iniciativas ambientales, mediante la incorporación

de vehículos menos contaminantes en sus flotas. El Foro Pro Clima es una iniciativa del Ayuntamiento de Madrid que suma esfuerzos para combatir la contaminación atmosférica. Reúne a compañías líderes en los distintos sectores de actividad empresarial para la reducción de emisiones de gases de efecto invernadero y, así, prevenir el cambio climático.

Las 35 empresas colaboradoras del proyecto Foro Pro Clima, entre las que se encuentra FCC, se han comprometido a mantener reuniones periódicas para compartir alternativas y planteamientos con objeto de combatir el cambio climático y generar un crecimiento sostenible.



Consultas a los grupos de interés del Grupo Cementos Portland Valderrivas

Preparación Plan Estratégico de Sostenibilidad

La información ha servido de elemento de entrada para la preparación del Plan Estratégico de Sostenibilidad 2009-2010 del Grupo Cementos Portland Valderrivas, aprobado y alineado con el II Plan Director de Responsabilidad Corporativa de FCC.

El Grupo Cementos Portland Valderrivas ha celebrado la segunda edición de consultas con los grupos de interés a la que se han añadido tres sesiones específicas: una con representantes del negocio de hormigón; otra con proveedores y una tercera con clientes.

Estas consultas permiten al Grupo identificar los temas más relevantes y, posteriormente, integrar las opiniones recibidas en la estrategia y las operaciones de la compañía para elaborar la Memoria de Sostenibilidad en función de las necesidades de información de sus lectores.

En total se han realizado 15 sesiones, en las que han participado 75 empleados y 54 representantes de la sociedad civil.

Aproximadamente han pasado unas 300 personas entre este año y el pasado.

Los interlocutores han mostrado un interés elevado hacia el desempeño del Grupo en temas de sostenibilidad y medioambientales. Se ha incrementado ligeramente el interés por los aspectos económicos/gobierno corporativo y ha descendido en la misma proporción el interés por los aspectos sociales.

La eficacia de este proyecto está avalada tanto por los resultados obtenidos como por los reconocimientos recibidos, habiendo sido elegido a lo largo de 2008 como ejemplo de buena práctica por diversas entidades de referencia en el ámbito de la responsabilidad social empresarial.

Primera Edición del Programa Superior de Desarrollo Gerencial de Aqualia y la Universidad de Nebrija



La Universidad de Nebrija y Aqualia firmaron un acuerdo para la puesta en marcha de manera conjunta de un Programa Superior de Desarrollo Gerencial (PSGD), con el objetivo de formar profesionales capaces de desempeñar funciones directivas en la empresa, tanto en el ámbito nacional como en el internacional.

La primera edición del Programa Superior de Desarrollo Gerencial (PSDG) puesto en marcha fue clausurada el pasado 8 de mayo, tras casi cinco meses de clases en los que se han alternado la teoría y la práctica. Durante el acto de clausura, Carlos de Benito, Director de la Escuela de Negocios de la Universidad de Nebrija, y Enrique Hernández, Director de Gestión de Servicios de Aqualia, entregaron

los diplomas acreditativos a todos los alumnos participantes en el curso.

El programa, impartido por profesores de la Universidad de Nebrija, de empresas externas, y directivos de Aqualia, ha ofrecido al alumnado una visión global de la gestión empresarial, con contenidos que incluían desde el análisis financiero hasta el marco jurídico y la innovación, pasando por la gestión del tiempo, presentaciones eficaces, marketing, clientes y planificación estratégica.

El objetivo de este curso es la formación de profesionales con una visión global del negocio, capaces de innovar en un sector que, con toda seguridad, impulsado por el entorno, deberá evolucionar a corto y medio plazo.



Con el slogan "En tu seguridad no pierdes un minuto, ganas una vida.

Es tu responsabilidad", Aqualia pretende conseguir un 30% de siniestralidad laboral en un período de tres años.

Aqualia pone en marcha una campaña para la Prevención de Riesgos Laborales

La empresa Aqualia ha puesto en marcha una campaña de Prevención de Riesgos Laborales dirigida a más de 5.500 trabajadores. Con el slogan "En tu seguridad no pierdes un minuto, ganas una vida. Es tu responsabilidad", persigue reducir un 30% la siniestralidad laboral en un periodo de tres años y de esta forma acercarse a su objetivo horizonte de "cero accidentes".

De esta manera, Aqualia ha desarrollado tres objetivos operacionales: En primer lugar, dotar de visibilidad al departamento de prevención de la compañía; en segundo, que los trabajadores interioricen la importancia de la prevención en su actividad diaria; y por último, implementar las vías de comunicación interna con el trabajador.

Aqualia pretende concienciar a sus trabajadores de la necesidad de utilizar las medidas de seguridad que les facilita la empresa y convencerles de la importancia de invertir un poco de tiempo, un minuto, para realizar un trabajo de forma segura.

La empresa cuenta con un Sistema de Gestión de Prevención de Riesgos plenamente implantado en la empresa y que se viene actualizando desde el año 2000. Fruto de ello ha sido la integración de la prevención en la empresa y la dotación de un departamento de prevención que en la actualidad asume todas las disciplinas preventivas.

En 2005, Aqualia fue auditada por Audelco y obtuvo el sello OHSAS, lo que la sitúa en el grupo minoritario de empresas cuyo Sistema de Gestión cumple con la norma OHSAS 18001. Este Sistema ha permitido disminuir los índices de siniestralidad en torno al 60%, con un índice de incidencia en 2008 de 27,5 accidentes por cada mil trabajadores; mejorar sensiblemente las condiciones de seguridad y salud en los centros de trabajo y cumplir con la legislación. También ha posibilitado un seguimiento sistemático de la gestión preventiva por parte de la Dirección, avanzando año a año en la consecución de objetivos y compromisos e incrementado progresivamente el personal.



La depuradora de Medina del Campo, ejemplo de sostenibilidad para la Sociedad Española de Ornitología



Aqualia ha recibido a la Sociedad Española de Ornitología (SEO), organización representante de BirdLife International en España, en la planta depuradora que gestiona en Medina del Campo, Valladolid, con el objetivo de certificar el proyecto de depuración y reutilización de agua puesto en marcha por Aqualia.

El proyecto de orientación medioambiental ha permitido, por un lado, y a través de campañas de concienciación, reducir los niveles de materia orgánica que llegan a la depuradora; y por otro, mediante la

Aqualia premiada por la recuperación de las lagunas

Aqualia ha sido galardonada, en las modalidades Regional Castilla y León y Provincial Valladolid, con el Premio 2009 ECOInnova por su proyecto de recuperación de las Lagunas de Medina del Campo.

El responsable del proyecto de Aqualia, Patricio Hermosilla, ha explicado que "no sólo se ha conseguido llenar las lagunas, sino alcanzar una media mensual de 300 aves de 52 especies diferentes", entre ellas algunas inexistentes en la provincia de Valladolid y otras que, como en el caso del zampullín cuellinegro, han nidificado.

El proyecto ha conseguido crear un oasis donde se pueden encontrar aves de importancia debido al potencial ecológico de la laguna, desaprovechada hace unos años ya que sólo dos de ellas se empleaban para la depuración.

Además de la creación de nuevos microsistemas, se han puesto en marcha campañas de comunicación; conferencias de sensibilización y jornadas de puertas abiertas con el objetivo de concienciar a la población acerca de una correcta eliminación de grasas y aceites en las aguas residuales que llegan a la planta.



propia depuración, mejorar la calidad de las aguas de las lagunas adyacentes y el río Zapardiel, con el consecuente aumento de distintas especies.

Durante la jornada, se realizó un censo de aves en las lagunas, en la que se contabilizaron 340 individuos de 25 especies de anátidas, aves migratorias, entre los que destaca la presencia de una pareja de Combatientes, poco frecuente en Castilla y León. Esta organización, que agrupa a asociaciones dedicadas a la conservación de aves, tiene presencia en más de cien países.



Cementos Portland Valderrivas elegida empresa solidaria 2008 de Castilla y León por Intermón-Oxfam

El pasado 10 de mayo se celebró en la Plaza de España de Valladolid el Día de la Esperanza 2009 y dentro de los actos que organizaba Intermón-Oxfam concedió, en su tercera edición, los galardones de Empresa Solidaria, Institución Solidaria y Entidad Educativa Solidaria.

La Fundación Intermón Oxfam ha concedido el premio Empresa Solidaria 2008 a Cementos Portland Valderrivas por su intensa colaboración en proyectos de desarrollo y acción humanitaria, entre los que destaca su participación en la promoción del comercio justo durante la celebración de una jornada de puertas abiertas en la fábrica de Hontoria el 14 de junio del año pasado, a la que asistieron más de 1.000 personas y resultó todo un éxito.

Aprovechar la solidaridad para contribuir a una buena causa

Al inicio del acto, el componente del Grupo Celtas Cortos, Jesús Cifuentes, dio lectura al manifiesto solidario, y a continuación la representante del Patronato de Intermón Oxfam, Esther Colmenarejo, realizó la entrega de premios a los representantes de Cementos Portland Valderrivas, Luis Sánchez y Carlos San Félix, Director de la fábrica de Hontoria y Director de sostenibilidad, respectivamente.

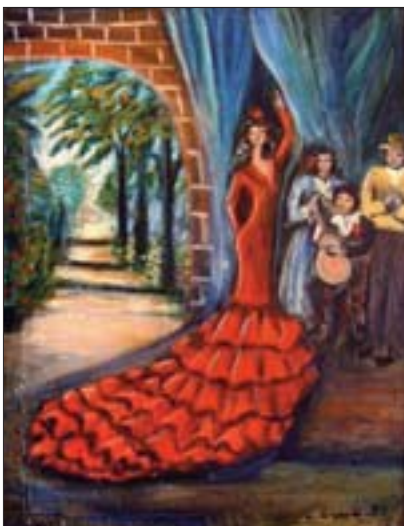


El Gran Circo Mundial visita la Residencia de Collado Villalba

La residencia Nuestra Casa de Collado Villalba (Madrid) disfrutó de la actuación de Messoudi Brothers, la familia de equilibristas, australianos y marroquies del Gran Circo Mundial.

Los equilibristas de la familia Messoudi, de gran tradición circense, amenizaron la mañana en la residencia con un emocionante y sorprendente

espectáculo de malabares y acrobacias. El Gran Circo Mundial, propiedad de José María González y considerado la mayor, mejor y más prestigiosa caravana circense de Europa, recorre las ciudades de España, con un programa repleto de las atracciones más impresionantes procedentes de los mejores circos del mundo.



El Ballet García Matos actúa para los residentes

Los residentes y voluntarios de Nuestra Casa en Collado Villalba, Madrid, disfrutaron el 31 de mayo de la desinteresada actuación del Ballet de la escuela García Matos.

Sobre el escenario una veintena de jóvenes y niñas ofrecieron un espectáculo flamenco de extraordinario nivel por la calidad que mostraron en el baile.

El programa hizo un repaso a numerosos palos del flamenco: fandangos, tangos o sevillanas, entre otros.

La actuación, cargada de colorido y sentimiento, arrancó los jaleos del público que regaló palmas y ovaciones a todas las artistas. Tras la actuación todos los asistentes disfrutaron de un aperitivo andaluz.

Éxito del voluntariado corporativo de FCC

En febrero del año pasado el Secretario General del Grupo FCC y Presidente del Comité de Responsabilidad Corporativa, Felipe García, presentó en los centros de trabajo de Madrid, Barcelona y Valencia, el proyecto de voluntariado de FCC. Una idea que tiene como propósito crear una red solidaria, formada por empleados del Grupo FCC, familiares y amigos, que puedan aportar su ilusión, conocimientos y tiempo, para mejorar la calidad de vida y el bienestar de los colectivos más necesitados.

Los objetivos de este programa se alinean con los de la Fundación Esther Koplowitz, que desde hace muchos años desarrolla una intensa labor en beneficios de los colectivos más necesitados, impulsada gracias a la preocupación, generosidad, ocupación, y filantropía, de la primera accionista de la empresa, Esther Koplowitz.

Afortunadamente, este proyecto ha madurado gracias a la desinteresada entrega de un grupo de personas de FCC, que han dedicado parte de su tiempo a estos mayores sin recursos, con problemas de dependencia, a quienes se les ha proporcionado valiosos minutos de compañía. Durante esta primera etapa se han organizado en las tres residencias actividades de voluntariado de acompañamiento, talleres de manualidades y tauromaquia; cine; conferencias; espectáculos; fiestas de cumpleaños, etc., que han llevado la ilusión y la alegría a estas personas.

Según el Director de Responsabilidad Social Corporativa del Grupo FCC, Javier López Galiacho “con modestia, casi sin hacer “ruido”, entre todos los participantes se ha llevado alegría y compañía a esas personas que en silencio piden atención y cariño”. Haciendo referencia al video sobre el voluntariado en la Fundación Esther Koplowitz, Javier López Galiacho comentó que “en el se podía oír una frase que decía: “Es mucho más lo que recibes que lo que das”. Cuanta verdad contenía. Vosotros nos habéis transmitido también esta percepción. Estamos mucho mejor que cuando empezábamos”.

Una buena práctica

El Club de Excelencia en Sostenibilidad eligió este programa de voluntarios de FCC como una buena práctica de responsabilidad social de las empresas y la incluyó en su Catálogo de Buenas Prácticas. El Foro Social de Castilla-La Mancha y la Universidad de Extremadura han solicitado a FCC presentar públicamente su programa de voluntariado.

Para el próximo curso, que comenzará a finales de septiembre, FCC fortalecerá las actividades emprendidas y promoverá nuevas iniciativas. Además tiene como proyecto crear un portal on line para el voluntariado.



aqualia reflejo de un firme compromiso con las personas y el medioambiente

En **aqualia** hacemos una gestión eficiente y sostenible del agua, aportando soluciones viables y socialmente responsables, para ofrecer agua de máxima calidad con el mejor servicio.

aqualia es la única empresa española que da respuesta a cualquier necesidad de uso del agua, ya sea para consumo humano, agrícola o industrial, lo que nos ha convertido en una de las mayores compañías de gestión de agua del mundo.

aqualia es el agua en casa, en la empresa, en la industria. **aqualia** es gestión del agua y mucho más.



*Una gestión global
muy local*

