



Convenio entre FCC y el Ministerio de Sanidad contra la violencia de género



FCC y Mitsui desarrollan energía termosolar en España



FCC y sus empleados construyen con PLAN un centro escolar en Haití



La gripe nos visita en invierno, algunos consejos para sentirse mejor



La investigación en Cementos Portland Valderrivas



La importancia de la marca como garantía de futuro



Un mundo bajo Madrid: 2.000 Km de alcantarillado



Vitoria, Capital Verde Europea 2012

Lucía y Nuria ganan los Premios a la Eco-eficiencia

El Código ético de FCC, cada vez más cercano a sus trabajadores



Convenio entre FCC y el Ministerio de Sanidad contra la violencia de género

El acuerdo suscrito supone un paso más en la consolidación de la política de Responsabilidad Corporativa de FCC.

FCC ha firmado un convenio con el Ministerio de Sanidad, Política Social e Igualdad con el objetivo de facilitar la inserción laboral del colectivo de mujeres víctimas de violencia de género. FCC forma parte de un conjunto de 13 empresas, fundaciones y asociaciones, que se comprometen a determinar los perfiles profesionales de los puestos de trabajo que ofertan para ser ocupados por mujeres maltratadas, así como a facilitar la inserción de éstas mediante la oferta de puestos de trabajo.

El acto de firma ha contado con la presencia de Leire Pajín, ministra de Sanidad, Política Social e Igualdad, y Bibiana Aído, secretaria de Estado de Igualdad, y con miembros de las trece empresas firmantes entre las que se encuentra FCC, representada por Francisco Martín Monteagudo, director de Recursos Humanos.

| Doble compromiso

El acuerdo suscrito supone un paso más en la consolidación de la política de Responsabilidad Corporativa de FCC e implica un doble compromiso en la colaboración en la difusión de campañas de sensibilización y prevención de la violencia de género, tanto interna como externamente, así como con acciones de inserción laboral.

Este convenio refleja la preocupación del Grupo FCC por la problemática social existente en España y pone de manifiesto su implicación como un agente más en la sensibilización sobre la violencia de género y en la colaboración para integrar a estas personas social y profesionalmente. La empresa determinará perfiles profesionales específicos que puedan ser objeto de ofertas destinadas a este colectivo y trabajará con el objetivo de conciliar sus necesidades específicas y las de estas mujeres, mediante la formación necesaria para el desempeño de su puesto.

La duración prevista del convenio es de un año prorrogable y será difundido internamente entre las diferentes sociedades del Grupo que se podrán adherir a éste, suscribiendo, de esta manera, la campaña de ayuda e integración profesional de las víctimas de violencia de género en sus negocios.



Primera Edición de los Premios de Prevención

FCC convoca la Primera Edición de los Premios de Prevención con los que pretende hacer visibles y reconocer, el trabajo, la dedicación y el valor que la organización y las personas que la integran confieren a la prevención de los riesgos laborales en todos los ámbitos de actuación.

Este galardón premiará, de forma particular, la dedicación de las áreas de producción y las iniciativas o actuaciones realizadas por los empleados del Grupo, en la contribución de la mejora del nivel de protección de la seguridad y salud de los trabajadores.

Los premios se organizan en torno a tres categorías:

- Premio a la gestión preventiva.
- Mención a la innovación técnica.
- Mención a la trayectoria personal.

Esta primera edición se pone en marcha solo en España, con el objetivo de extenderse en próximas convocatorias a toda la organización.

Os invitamos a contribuir con vuestras aportaciones y a estimular la participación de las personas que forman parte de la compañía. Todos los interesados en participar en esta primera edición pueden consultar las bases en la intranet de FCC.





De izquierda a derecha, Baldomero Falcones, presidente y consejero delegado de FCC, y Miguel Carballeda, presidente de la ONCE y de su Fundación.

FCC integrará en su plantilla a 150 personas con discapacidad durante los próximos tres años

Fundación ONCE y FCC han firmado, en la sede de FCC de Torre Picasso, un convenio que permitirá que 150 personas con discapacidad entren a formar parte de la plantilla de la empresa a lo largo de los próximos tres años.

El acuerdo, impulsado por la primera accionista de FCC, Esther Koplowitz, fue suscrito por el presidente de la ONCE y de su Fundación, Miguel Carballeda, y por el presidente y consejero delegado de FCC, Baldomero Falcones. Forma parte de las acciones que está desarrollando Fundación ONCE en el marco del Programa Por Talento, para la formación y el empleo de las personas con discapacidad con la cofinanciación del Fondo Social Europeo.

FSC Inserta, la entidad de Fundación ONCE para el empleo y la formación de las personas con discapacidad, realizará la preselección de los candidatos e impulsará las acciones formativas necesarias para conseguir adecuar los perfiles a los puestos ofertados por FCC.

Por su parte, FCC favorecerá la inserción laboral indirecta de las personas con discapacidad mediante la adquisición de bienes y la contratación de servicios a los Centros Especiales de Empleo del ámbito de la ONCE y su Fundación.

Asimismo, Fundación ONCE asesorará a FCC en aquellas acciones o programas que ponga en marcha en el ámbito de su política de responsabilidad social empresarial y que contribuyan a la mejora de las condiciones de vida de las personas con discapacidad.

Unos de los principales objetivos recogidos en el Plan director de Responsabilidad Corporativa de FCC es el compromiso con la sostenibilidad de sus actividades mediante el impulso de acciones socialmente responsables que den respuesta a las expectativas de sus grupos de interés.



De izquierda a derecha, Germán García, director de selección y empleo de FCC; Engracia Hidalgo, consejera de Familia y Asuntos Sociales de la Comunidad de Madrid, y Paloma Adrados, consejera de Empleo, Mujer e Inmigración de la Comunidad de Madrid.

Activa participación en la IV Feria de Empleo para personas con discapacidad de la Comunidad de Madrid

Empresarios y trabajadores se han dado cita en la cuarta feria de empleo y discapacidad cuyo objetivo es facilitar la integración de este colectivo y fomentar la participación social a través de conferencias y presentaciones.

FCC ha participado como promotor en la IV Feria de Empleo para personas con discapacidad de la Comunidad de Madrid celebrada bajo el lema 'Si los contratas ellos ganan, tú también', el pasado 18 de noviembre en el Pabellón 2 de la Feria de Madrid del Campo de las Naciones. Este encuentro pretende fomentar la igualdad a través del empleo y la entrega laboral de las personas con discapacidad mediante su inserción en el sistema productivo.

"Si los contratas ellos ganan, tú también"

El acto inaugural contó con la presencia de las consejeras de Empleo, Mujer e Inmigración y de Familia y Asuntos Sociales de la Comunidad de Madrid, Paloma Adrados y Engracia Hidalgo, respectivamente.

Como en ediciones anteriores FCC contó con un stand en el que ofreció información a todo el público interesado sobre la contratación de personas con algún tipo de discapacidad.

La presencia de FCC en este encuentro forma parte de las acciones que está realizando la empresa enmarcadas dentro de la responsabilidad social corporativa del Grupo, como es el apoyo a asociaciones que trabajan a favor de la integración de personas con discapacidad y su compromiso a la igualdad de oportunidades en el acceso al empleo como parte de su política de recursos humanos.



ALPINE galardonada con el Premio Internacional Alemán de Formación 2010

El programa de desarrollo para jefes de obra ha sido distinguido con el segundo premio.

La filial austríaca de FCC, ALPINE, ha obtenido el segundo premio en la edición 2010 del Premio Internacional Alemán de Formación por su programa de desarrollo para jefes de obra.

Este premio es concedido anualmente por la BDVT, la Asociación alemana de promotores de ventas, formadores y consultores. El jurado está compuesto por nueve formadores, así como por directores de marketing y de recursos humanos de grandes compañías.

Setenta empresas tales como BMW, SAP, HP, Bosch, Opel, Vodafone o Kia Motors presentaron sus proyectos y tan sólo las veinte mejores fueron seleccionadas.

Las iniciativas de desarrollo de recursos humanos premiadas se caracterizan por tener una clara orientación a objetivos, por respetar los intereses de las personas que reciben la formación, por ser innovadoras y por fomentar la motivación.

Los premios fueron entregados durante la Feria de Recursos Humanos más grande de Europa, Zukunft Personal, en Colonia.

El programa de desarrollo de jefes de obra (SMDP) ha sido diseñado e implementado conjuntamente por ALPINE y el instituto de formación para empleados Kaibliner y Asociados.

Más de 28.000 personas trabajan en el área de construcción de FCC. Durante el año 2009, se impartieron más de 146.000 horas y se invirtieron más de 4,3 millones de euros en formación.



FCC recibe en Nueva York un "Award of Excellence" de Platts por su camión eléctrico

La empresa recibe el reconocimiento internacional por su camión eléctrico de recogida de residuos sólidos urbanos. Este vehículo se caracteriza por su capacidad de carga y sus reducidas dimensiones que le permiten trabajar en calles muy estrechas.

FCC ha obtenido en Nueva York, en la duodécima edición de los Platts Global Energy Awards, un Award Excellence por su proyecto de recogida de basuras sostenible a través de camiones eléctricos-híbridos de menor tamaño que los habituales, que se utiliza en áreas de difícil acceso.

La ceremonia de entrega de premios tuvo lugar en el transcurso de una gala celebrada en el emblemático restaurant Cipriano Wall Street. Creados en 1999, los Platts Global Energy Awards se han convertido en el programa de premios más reconocido de la industria.

El camión eléctrico de FCC fue elegido finalista en la categoría "Innovación Tecnológica Sostenible del Año", en la que competía junto a otros 11 candidaturas internacionales, como la energética italiana Enel Ingegneria e Innovazione SPA; los laboratorios estadounidenses Idaho National, o la firma escocesa Aquamarine Power, dedicada al estudio de la energía procedente del agua marina.



FCC y la Puerta de los Deseos

La Puerta de Palmas de Badajoz se ha convertido estas navidades en la Puerta de los Deseos gracias a la iniciativa puesta en marcha por el Ayuntamiento de Badajoz y al patrocinio de FCC.

Estas navidades, el Ayuntamiento de Badajoz y FCC han recogido los deseos de los pacenses escritos en globos gracias a una novedosa iniciativa titulada la Puerta de los Deseos, que se ha desarrollado en la Puerta de Palmas.

Desde el día 28 de diciembre los pacenses se pudieron acercar al Parque de Viudas junto a la Puerta de Palmas y escribir sus deseos en globos brillantes inflados con Helio para luego depositarlos en los torreones del monumento donde quedaron atrapados en una red.

El día 31, a las 17.30 horas, volaron al cielo los más de 5.000 globos acumulados en la Puerta de Palmas con los deseos de niños y mayores. El acto estuvo acompañado de un espectáculo animado con personajes de cuento como princesas y magos.

Esta iniciativa ha sido puesta en marcha por primera vez por el Ayuntamiento de la ciudad a través de la concejalía de Cultura con la colaboración y patrocinio de FCC, adjudicataria del servicio de limpieza de la ciudad.





De izquierda a derecha, Eduardo González, director general de FCC Energía; José Antonio Ruiz Almenara, alcalde de Palma del Río (Córdoba); Baldomero Falcones, presidente y consejero delegado de FCC, y Shintaro Ambe, director de operaciones de Mitsui.



De izquierda a derecha, Alejandro Seco, director de planificación e inversiones; Eduardo González, director general de FCC Energía; Shintaro Ambe, director de operaciones de Mitsui, y Yukata Ueda, director general de energías renovables e innovación tecnológica de Mitsui.

FCC y Mitsui desarrollan energía termosolar en España

En el marco de esta alianza se ha colocado la primera piedra del primer proyecto: la central termosolar Guzmán en Palma del Río (Córdoba), que tendrá una potencia instalada de 50 MW y supone una inversión de 260 millones de euros.

FCC Energía y la multinacional japonesa Mitsui & Co. Ltd. han firmado una alianza para el desarrollo de la energía termosolar en España. En el marco de esta alianza, se ha colocado la primera piedra del primer proyecto de la central termosolar Guzmán en Palma del Río (Córdoba).

La nueva instalación tendrá una potencia instalada de 50 MW y supone una inversión de 260 millones de euros. Ambos socios tienen como objetivo financiar parte de esta inversión mediante la fórmula de "project finance". FCC Energía mantendrá una participación mínima del 70% en la planta cordobesa de Palma del Río.

Según Eduardo González, director general de FCC Energía, "esta alianza con Mitsui demuestra el interés de la comunidad inversora internacional en los proyectos de energía solar térmica en España y refuerza el objetivo del Grupo FCC de desarrollar su división de energía".

Tendrá una potencia instalada de 50 MW y supone una inversión de 260 millones de euros

Por su parte, Shintaro Ambe, director de operaciones de Mitsui, destaca "la importancia de contar con un socio de máxima confianza y solvencia como es FCC". "Consideramos que las centrales termosolares tendrán un papel destacado en la lucha contra el calentamiento global y nos enorgullece participar en este proyecto de generación eléctrica respetuosa con el medio ambiente".

El directivo japonés explica que Mitsui empleará su experiencia en la gestión de grandes proyectos energéticos y de infraestructuras "para el exitoso desarrollo de este proyecto que ampliará nuestra presencia mundial en el campo de la energía solar". En opinión de Ambe, esta alianza complementa la actividad de Mitsui en el campo energético en España, donde ya participan en una central fotovoltaica de 1,5 MW y 18 centrales hidráulicas con un total de 84 MW.

Unos de los sitios de Europa con mayor radiación solar

La central, cuya construcción comenzó el pasado mes de julio, tiene fijada su entrada en funcionamiento en diciembre de 2012. La ejecución de la central está siendo desarrollada por un consorcio liderado por FCC Industrial. La nueva planta se beneficia de la ubicación privilegiada del municipio de Palma del Río. Esta localidad cordobesa se encuentra entre los sitios de Europa con mayor radiación solar, además de disponer de fácil acceso a agua, suministro de gas y estructuras de evacuación eléctrica adecuadas. La central producirá suficiente electricidad para satisfacer las necesidades de 26.000 hogares y reducirá las emisiones de CO2 en aproximadamente 30.000 toneladas anuales.



De izquierda a derecha, Federico Suarez, ministro de Obras Públicas; Alberto Vallarino, ministro de Economía y Finanzas de Panamá; Roberto Roy, secretario del Metro; Julio Casla, director de FCC de la Delegación América Central, Panamá y Caribe; Ricardo Martinelli, presidente de la República de Panamá; André Rebello, director de la empresa constructora Norberto Odebrecht; Marco Contín, director de Astón Panamá; y Antonio Gavioli, gerente de la UTE.

FCC gana el contrato para la construcción del metro de Panamá

La línea 1 del metro panameño tendrá 14 kilómetros de longitud a través de los cuales se instalarán 11 estaciones de suburbano, algunas de las cuales serán en superficie.

FCC ha resultado adjudicataria del contrato para la construcción de la Línea 1 del metro de la Ciudad de Panamá. La empresa, que acudía en un consorcio en el que también participa la constructora brasileña Odebrecht con trenes de la compañía francesa Alstom, resultó ganadora tras la evaluación de las ofertas económica y técnica por delante del otro consorcio en liza formado por los italianos de Impregilo, Ghella y Astaldi con trenes de Ansaldo Breda.

Las dos propuestas de la licitación de diseño y construcción del metro fueron entregadas el 30 de agosto y el aspecto técnico se ha sometido a la revisión de al menos 15 profesionales que conforman la Comisión Evaluadora.

La línea 1 fue adjudicada al consorcio liderado por FCC con una oferta económica de 1.446 millones de dólares (más de 1.000 millones de euros), que incluye tanto la obra civil como el material móvil. El metro panameño tendrá 14 kilómetros de longitud a través de los cuales se instalarán 11 estaciones de suburbano, algunas de las cuales serán en superficie.

Un nuevo hito en la trayectoria de infraestructura ferroviaria de FCC

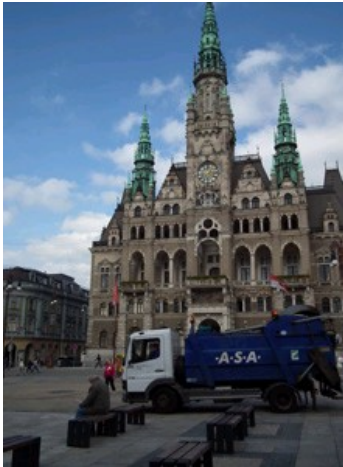
El calendario tentativo elaborado por las autoridades del país centroamericano fija para el próximo mes de enero el inicio de las obras de la línea de metro adjudicada, una vez que se cumplan los plazos fijados para los posibles recursos.

Esta adjudicación representa un nuevo hito en la trayectoria de infraestructura ferroviaria de FCC. En la actualidad, FCC tiene en ejecución un total de 41 kilómetros de túneles. Una cifra que se eleva hasta los 93 kilómetros si tenemos en cuenta la longitud de este tipo de construcciones finalizadas en los últimos años.

Este concurso supone un paso más en la ya dilatada experiencia del Grupo en el país centroamericano. Una presencia que ha hecho de Panamá el hub o plataforma de desarrollo de sus negocios para Centroamérica.



**METRO
DE PANAMA**



En Liberec es difícil encontrar un rastro de suciedad en el suelo.



Sin .A.S.A. la calidad de vida de los ciudadanos de Liberec no sería tan alta

Liberec es la sexta ciudad en tamaño de la República de Checa con cerca de 100.000 habitantes, donde la filial austriaca de FCC trabaja desde 1996.

Calles limpias, papeleras y contenedores vacíos, limpieza por todas partes. En Liberec, la quinta ciudad de la República Checa, es difícil encontrar un rastro de suciedad en el suelo, todo se debe a la gran labor de la compañía .A.S.A. y el Ayuntamiento que trabajan juntos para mejorar las condiciones de vida de los ciudadanos.

"Estamos realmente satisfechos con los servicios que ofrece .A.S.A.," -dijo el alcalde- "No cambiaríamos nada." Esta es la principal razón por la cual, en la licitación celebrada el año pasado, .A.S.A. ha sido nuevamente elegida por otros 15 años.

.A.S.A. trabaja con la ciudad de Liberec desde 1996, donde realiza los servicios de recogida de residuos urbanos y secundarios. Recoger este tipo de residuos no es una fácil tarea, sobre todo en invierno y en una ciudad emplazada en las faldas del Monte Jested, a 1.012 metros por encima del nivel del mar. Donde en ocasiones la nieve se lo pone muy difícil, pero "siempre cumplimos nuestros objetivos gracias a nuestra experiencia, el equipo humano que tenemos, los medios materiales de alta calidad que poseemos y gracias a los recursos del Ayuntamiento," comenta Petr Grof, director general de .A.S.A. en Liberec.

En una entrevista Vladimír Hampl, empleado de .A.S.A. en Liberec, nos cuenta que lo que más le gusta de su trabajo es contribuir a mejorar el aspecto de su ciudad "De mi trabajo, me gusta la libertad que tengo y el hecho de que trabajamos al aire libre. Pero tal vez lo que más me guste sea el hecho de que los resultados de mi trabajo son visibles, para mí y para los demás

Vladimír se siente plenamente orgulloso de la limpieza de su ciudad "contribuir a mejorar el aspecto del lugar donde vives es un orgullo" -comenta- "es el objetivo de mi trabajo. Me siento muy satisfecho al ver los resultados".



Vladimír se siente plenamente orgulloso de la limpieza de su ciudad.



Aqualia gana su primer contrato de agua en Chile

La empresa diseñará la planta y suministrará los equipos de una desaladora en el norte del país andino por 21 millones de dólares. Es el 15º país en el que trabaja Aqualia, donde además está previsto un largo desarrollo del mercado de la producción de agua desalada.

Aqualia, filial de FCC especialista en gestión integral del agua, ha conseguido su primer contrato en Chile, que comprende el desarrollo de la ingeniería de la planta y el suministro, montaje y puesta en marcha de los equipos electromecánicos. Dicha instalación, tiene como objetivo el abastecimiento de agua industrial para las instalaciones de Minera Candelaria. El importe del contrato asciende a 21 millones de dólares (casi 17 millones de euros).

La desaladora, cuyo cliente es la Compañía Contractual Minera Candelaria -propiedad a un 80% de la norteamericana Freeport y un 20% de la japonesa Sumitomo-, tendrá una capacidad de producción de 30 millones de litros al día de agua. Para su construcción se aplicarán las tecnologías industriales más avanzadas en desalación de agua de mar mediante el proceso de ósmosis inversa.

Con esta adjudicación, Aqualia amplía hasta 15 el número de países en los que está presente con lo que refuerza su posicionamiento internacional, en línea con la estrategia de desarrollo del Grupo FCC, y que le ha permitido en los últimos años convertirse en uno de los principales operadores de gestión de agua del mundo.

Aqualia construye y explota diferentes plantas desaladoras donde se aplican las tecnologías industriales más avanzadas en el proceso de ósmosis inversa, y entre las que destacan las estaciones de agua de mar de Cabo de Gata (Almería); la estación desaladora de aguas salobres superficiales de Denia (Alicante); las instalaciones de La Tordera, la primera gran desaladora de agua de mar construida en Cataluña que producirá 56.000 m³/día de agua potable; Bajo Almanzora dentro del Programa AGUA, Santa Eulalia y Sant Anton (Ibiza) y la de Roque Prieto (Gran Canaria).

Amplia experiencia en el exterior

En el ámbito internacional destacan los proyectos de las desaladoras argelinas de Mostaganem (próxima a Orán) y Cap Djinet (en las proximidades de la capital), ambas en construcción. La primera de ellas tiene una capacidad de 200.000 metros cúbicos de agua al día (lo que la convierte en la mayor de África y una de las mayores del mundo en construcción), y la segunda, de 100.000 metros cúbicos. Estas plantas se integran en un amplio programa de construcción de desaladoras que el Gobierno ha puesto en marcha para alcanzar una capacidad diaria de desalación superior a 2.000.000 metros cúbicos.



Una de las principales empresas británicas

Waste Recycling Group Limited, una de las principales empresas británicas en el campo de la gestión y la valorización energética de los residuos, es parte de FCC, un grupo internacional de servicios medioambientales, infraestructuras y energía (www.fcc.es). En el Reino Unido, FCC se compone de WRG y Focsa Services (UK) Limited. WRG proporciona soluciones integradas de gestión de residuos y valorización energética para satisfacer las necesidades nacionales, regionales y locales; gestiona instalaciones para la recepción, reciclaje y desecho de residuos, incluida una red de centros de transferencia y reciclaje de residuos y una red regional de vertederos.

Se reconoce la excelencia de las instalaciones de gestión y reciclaje de residuos de WRG en Wrexham (Reino Unido)

El Ecoparque de Wrexham ha ganado un importante premio en el sector de servicios públicos.

El premio Excellence Wales ha recaído en el Ayuntamiento de Wrexham y su contratista Waste Recycling Group, por la primera instalación de gestión de residuos en Gales construida con financiación privada.

El galardón Excellence Wales es otorgado por la asociación de corporaciones locales del País de Gales (Welsh Local Government Association—WLGA) con financiación del gobierno autonómico galés.

El proyecto de Wrexham recibió el primer premio en la categoría "Nuestros servicios, prestando servicios de alta calidad centrados en los ciudadanos".

David Bithell, concejal de Medio Ambiente y Transportes: "Quiero felicitar a todos los implicados por prestar este servicio de alta calidad a los vecinos de Wrexham. Gracias a esta instalación, Wrexham ha podido alcanzar, mantener e incluso superar los objetivos de reciclaje marcados por el Gobierno Autonómico y la normativa europea".

El nuevo centro de reciclaje, ubicado en el Polígono Industrial de Wrexham, en Bryn Lane, fue inaugurado oficialmente el año pasado por Jane Davidson, ministra de Medio Ambiente, Sostenibilidad y Vivienda del Parlamento Galés. Las actividades de gestión de residuos y recursos que se llevan a cabo en Bryn Lane están ayudando al Ayuntamiento de Wrexham a cumplir sus objetivos en cuanto a la reducción de la cantidad de residuos destinados a los vertederos y aumentar la tasa de reciclaje, de acuerdo con los requisitos de la normativa nacional y europea.

El Ayuntamiento de Wrexham recibió financiación por importe de 40 millones de libras a 25 años del gobierno galés para garantizar la construcción de la instalación. En 2007, el Ayuntamiento y la empresa WRG firmaron un acuerdo de financiación privada para la construcción y explotación de la instalación en Bryn Lane. Al mismo tiempo, se llevó a cabo una rehabilitación integral de los Puntos Limpios de Brymbo y Plas Madoc para permitir a los ciudadanos aumentar su tasa de reciclaje.

La instalación acepta material reciclable seco recogido de las zonas residenciales bajo la campaña "Recycle with Michael" y otros materiales reciclables procedentes de los puntos limpios del Ayuntamiento. El material reciclable se comprime o se embala para su envío a los centros de reprocesado.

Asimismo, se dispone de un sistema cerrado de compostaje que utiliza desperdicios vegetales, alimentos y papel procedentes de los hogares para producir miles de toneladas de abono estándar tipo PAS 100 cada año. Los vecinos de Wrexham ahora pueden reciclar más, incluso desperdicios de cocina. La instalación aportará hasta 1.000 toneladas de compost al año para los ciudadanos y para los parques y jardines de la zona.

La instalación cuenta también con un centro de divulgación con un instructor cuya función es enseñar a los niños la importancia de minimizar los residuos y del reciclaje para el uso sostenible de los recursos del planeta.



Nuria Caba i Calbet, a la izquierda, y Lucía Monforte Guillot, a la derecha, acompañadas por el presidente y consejero delegado de FCC, Baldomero Falcones, durante la entrega de premios.

Lucía y Nuria, ganadoras de la Primera Edición de los Premios a la Eco-eficiencia

Nuria y Lucía son las protagonistas de este número de la revista de las personas de FCC. Ellas han sido las ganadoras de la Primera Edición de los Premios a la Eco-eficiencia.

Pudimos disfrutar de un agradable encuentro, que sirvió para conocerlas mejor y saber más del contenido de sus proyectos. Núria Caba i Calbet pertenece a la Delegación Barcelona Exterior FCC Medio Ambiente y Lucía Monforte Guillot al Departamento de Medio Ambiente de FCC Construcción.

En esta primera edición se ha conseguido un alto nivel de participación, en total se han presentado más de un centenar de proyectos de gran calidad, pero los proyectos de Movilidad Sostenible para una empresa responsable, presentado por Lucía, y la Mejora de la gestión de los céspedes para un mejor aprovechamiento del agua en riego, propuesto por Nuria han sido los elegidos por el jurado como ganadores.

Algo tienen que ver los trabajos que presentaron al premio a la Eco-eficiencia con los trabajos que desarrollan en FCC, así lo manifiesta Nuria quien nos comentó que uno de los trabajos de desarrollo en FCC es la gestión de las zonas verdes del municipio de Viladecans, incluyendo la gestión de los céspedes. Por su parte Lucía nos contó que los proyectos que desarrollan en su departamento están orientados a dar apoyo a la rama productiva en temas relacionados con materias ambientales, pero el proyecto que presentó era algo nuevo e innovador.

A Lucía le surgió la idea a raíz del inventario de emisiones de gases de efecto invernadero que FCC Construcción está implantando, y una de las fuentes a cuantificar son las emisiones derivadas del desplazamiento del personal de la empresa al centro de trabajo. "Aunque quizás su magnitud no es tan significativa como la de otras fuentes de emisión del propio proceso productivo, consideramos que es importante manejar el dato para involucrar directamente al personal en la gestión de nuestra Huella de Carbono, pero para obtenerlo es necesario contar con las pautas de movilidad de los empleados. Esta necesidad, junto con la convocatoria de los Premios a la Eco-eficiencia convergió en el proyecto de Movilidad Sostenible".

A Nuria se le ocurrió la idea debido a la preocupación por el consumo de agua en las zonas verdes, y sobre todo a raíz de la sequía que sufrió Cataluña en 2008. "Las prácticas por el ahorro de agua es un tema vivo en nuestro entorno profesional. Pensé que era una buena ocasión para mostrar el esfuerzo que se está realizando dentro del departamento de jardinería de nuestra delegación, en utilizar diferentes técnicas y semillas para conseguir una gestión más sostenible y respetuosa del medio ambiente".

Lo más difícil

Lo más difícil para Lucía fue intentar sintetizar las posibles medidas a implementar en aras de incentivar un transporte más eco-eficiente, ya que cada una de ellas debe ser estudiada y planteada en función las exigencias, limitaciones y particularidades de cada centro laboral. Por ello, "el proyecto no debía ser algo muy cerrado, sino, en primer lugar, plantear los pasos necesarios para obtener datos relativos al volumen de desplazamientos y la distribución modal de la movilidad de los empleados a través de una encuesta on-line y, a partir de ello, proporcionar unos ejemplos de Buenas Prácticas, de forma que cada área pudiese elegir las medidas más adecuadas para ser articuladas en un Plan de Movilidad o para ser aplicadas aisladamente y solucionar problemas puntuales de un centro de trabajo".

Lo más difícil para Nuria fue estar al día y estar pendiente de toda posible tecnología, estudio o mejora que surgiera en cualquier momento para una gestión más sostenible de los espacios verdes de las ciudades.

La eco-eficiencia es muy importante para las premiadas, Lucía la definiría como la rentabilización ambiental de los procesos productivos, es decir, ser capaces de seguir desarrollando la actividad con un menor consumo de recursos naturales y una menor generación de residuos, lo que conlleva a un menor impacto en el entorno. Para Nuria la

eco-eficiencia es aquella mirada al medio ambiente, aquel deseo de gestión eficiente que aproveche de la mejor manera los recursos naturales que cada vez son más escasos.

Cuando se les informó desde la Dirección General de Comunicación y Responsabilidad Corporativa de que ellas eran las ganadoras a ambas les pilló de sorpresa "me pilló de sorpresa y, ciertamente, tardé un poco en reaccionar –comenta Lucía-, ya que se habían presentado más de 100 proyectos de gran calidad y era muy difícil ganar el premio. Además, muchos de estos proyectos seguramente ya se habrían implantado como piloto en algún emplazamiento o actividad de FCC, mientras que el mío versaba sobre un tema bastante novedoso, está en fase de idea y no responde a ninguna necesidad productiva o exigencia legislativa, sino que su implantación supondría un gesto totalmente voluntario para racionalizar los desplazamientos de los empleados al centro de trabajo. A Nuria le pasó lo mismo "fue una gran sorpresa, la verdad, y un gran orgullo por ser una de las ganadoras de la primera edición de unos premios que motivan a idear y a mostrar el trabajo que, seguro, muchos de nuestros compañeros están tratando".

En principio no tienen en mente ninguna idea para presentar el año que viene, pero seguro que se les ocurren cosas interesantes "la inspiración siempre aparece en el último momento, así que nunca se puede descartar –dice Lucía-. Aprovecho para, desde estas páginas, animar a todos mis compañeros a presentarse a la próxima edición y a felicitar a FCC por la iniciativa, ya que, por una parte, premia ideas que son rentables ambiental, social y económicamente, cuando vivimos en una sociedad acostumbrada a potenciar prioritariamente la parte económica dejando de lado las otras vertientes de la sostenibilidad y, por otra parte, involucra al personal de la empresa".

Nuria tampoco tiene de momento ningún proyecto en mente, aunque nos comenta que "los compañeros de la delegación de Barcelona Exterior ya están presionando para la próxima convocatoria". Seguro que tiene alguna experiencia que contar donde contribuya positivamente a un desarrollo más sostenible.



Un técnico de FCC Construcción recibe un premio en Seguridad y Salud Laboral

El galardón fue concedido por la Asociación Científica de Expertos en Seguridad y Salud Laboral de Andalucía.

La Asociación Científica de Expertos en Seguridad y Salud Laboral de Andalucía, ACESSLA, celebró los pasados días 10 y 11 de noviembre el segundo encuentro de Expertos en Seguridad y Salud Laboral de Andalucía.

Dentro del programa de dicho encuentro, se incluía la entrega del Premio ACESSLA al Mejor Experto en Seguridad y Salud Laboral de Andalucía 2010, que este año ha recaído en Manuel Castro Sánchez.

Este técnico desempeña actualmente la función de jefe de Seguridad del tramo de la Autovía SE-40 de Alcalá de Guadaíra, obra que construye la Delegación de Andalucía Occidental Obra Civil de FCC Construcción para el Ministerio de Fomento.

El premio, que tiene como objetivo motivar y recompensar a los profesionales en el buen hacer ético y profesional, fue entregado por Julio Alba Riesco, secretario general de la Delegación del Gobierno en Andalucía.

Tras la entrega, Manuel Castro pronunció unas palabras de agradecimiento. Asistieron al acto la familia del galardonado y compañeros de la obra y de la Delegación.



Compañeros que acudieron a Frýdlant para prestar ayuda en las inundaciones. De pie, de izquierda a derecha, Jiří Vojtěch; Polasek Jiří; Mrvík Radek; Mergl Miloslav y Jeřábek Petr. En cuclillas, de izquierda a derecha, Blažej Stanislav; Aleš Valenta; Boucek Michal y Přemysl Konečný.

Compañeros de .A.S.A. ayudan en las inundaciones del municipio de Frýdlant, en la República Checa

La localidad de Frýdlant, con 8.000 habitantes, quedó durante horas aislada del resto del país. Compañeros de .A.S.A. ayudaron a la evacuación de muchos vecinos.

El municipio de Frýdlant famoso por su castillo y sus calles medievales fue uno de los más afectados por las inundaciones en el norte de la República Checa debido al desbordamiento del río Smedá. Se produjeron cuantiosos daños en puentes, líneas del tren, carreteras y multitudes de viviendas. Algunas de las zonas de Frýdlant y del norte de Bohemia quedaron aisladas completamente por el agua.

Compañeros de .A.S.A. de otras regiones de la República Checa, no dudaron en desplazarse hasta allí para ayudar a los afectados. El trabajo realizado por nuestro personal fue muy exigente en términos físicos y psicológicos ya que el auxilio a los damnificados se realizó en condiciones muy difíciles y bajo una gran presión por la magnitud de los daños causados por el agua.



Los trabajadores de .A.S.A. en Serbia, un equipo comprometido con Jovica

Jovica Milic y sus dos compañeros forman un gran equipo de trabajo. Jovica, sabe leer los labios y junto con el lenguaje de las manos se comunica perfectamente con sus compañeros.

Entre los empleados de .A.S.A., en Serbia, hay un equipo de tres trabajadores que destaca por su manera diferente de comunicarse, ya que uno de los integrantes del grupo es sordomudo.

Jovica Milic, trabaja en .A.S.A. desde el año 2008, es un empleado muy disciplinado y se ha integrado completamente entre sus compañeros, los cuales han hecho un esfuerzo y han aprendido el lenguaje de los signos para poder comunicarse con él.

Jovica, sabe leer los labios y junto con el lenguaje de las manos es capaz de mantener conversaciones de cualquier tipo con sus compañeros como discusiones sobre fútbol, y a veces parece el verdadero jefe del equipo.



Un compañero de la recogida de basuras de Albacete salva la vida a un joven

Candelario Toribio Sánchez, conductor del servicio de recogida de basuras de FCC en Albacete, ha salvado la vida a un joven de poco más de 20 años. "Es como si me hubiera tocado la lotería, o mejor", así nos lo ha manifestado nuestro compañero que se siente muy contento de este final feliz.

Candelario lleva más de 23 años trabajando en el servicio de recogida de basura de Albacete. La noche del miércoles entró a trabajar, como cada noche a las once. Se subió al camión y comenzó su ruta, por delante tenía más de 160 contenedores por voltear y una jornada de seis horas de trabajo.

Los camiones que utiliza FCC, dotados de las últimas tecnologías, permiten cargar los contenedores de carga lateral de manera automática. Gracias a tres cámaras instaladas en el vehículo, el conductor vigila con detalle todo el proceso y puede detectar cualquier tipo de anomalía. Una vez que el contenedor queda enganchado al vehículo, el conductor lo eleva, procede a voltearlo y toda la basura cae dentro de una tolva donde se tritura y compacta.

Pues bien, sobre la una y media de la madrugada, Candelario procedía a cargar un contenedor y observó algo extraño en el monitor al ver caer la basura al camión. Su reacción fue inmediata, activó un dispositivo de emergencia que permite parar la trituradora y bajó rápidamente a ver qué ocurría. Un joven que se encontraba dentro del contenedor, al parecer resguardándose del frío, había caído al interior de la tolva.

Candelario llamó inmediatamente a su capataz, éste avisó a la Policía Local y minutos después llegaron los Bomberos que se encargaron de rescatar al joven inmigrante. Gracias a la rápida actuación de Candelario el joven salvó la vida por décimas de segundo.

Candelario está muy feliz de haber podido salvar la vida de esta persona. Ha recibido muchos elogios de sus compañeros por esta actuación y la empresa ha recibido también numerosas felicitaciones ciudadanas.



Sobre PLAN

PLAN es una organización de desarrollo comunitario centrada en la infancia, sin afiliación política ni religiosa, que nació en Santander en 1937 y cuyo principal objetivo es mejorar las condiciones de vida de los niños y niñas de los países en vías de desarrollo promoviendo sus derechos e intereses. Actualmente lleva a cabo más de 9.000 proyectos que permiten obtener mejoras duraderas en los 65 países en los que está presente. Este trabajo beneficia directamente a más de 1,5 millones de niños y niñas, a sus familias y a sus comunidades, gracias a las aportaciones de donantes y colaboradores.

PLAN es miembro consultivo del Consejo Económico y Social de Naciones Unidas y pertenece al GMC (Global Movement for Children), plataforma que engloba a las organizaciones internacionales dedicadas a la infancia más importantes del mundo, y del que PLAN es miembro cofundador. Además trabaja en alianzas con organismos de Naciones Unidas y otras organizaciones internacionales. Las cuentas de PLAN son auditadas, cada año, por la firma PricewaterhouseCoopers, tanto en España como internacionalmente.

PLAN en Haití

PLAN está presente en Haití desde hace 37 años y en el momento del terremoto contaba en el país con 143 empleados, a los que se unió un equipo internacional de expertos en emergencias, que trabajan desde entonces para mejorar la situación de más de millón y medio de niños y niñas afectados por el seísmo del pasado mes de enero.

<http://plan-espana.org/>

FCC y sus empleados construyen con PLAN un centro escolar en Haití

Gracias a las aportaciones voluntarias de los empleados de FCC, complementadas por la compañía, se ha comenzado la edificación de un módulo de un centro escolar con dos aulas con capacidad para albergar a cien niños y niñas.

PLAN, la organización internacional de protección de derechos de la infancia, y FCC unen sus fuerzas para la reconstrucción de Haití. El acuerdo de colaboración entre ambas organizaciones, que ha sido firmado por Concha López, directora general de PLAN en España, y por José Manuel Velasco, director general de Comunicación y Responsabilidad Corporativa de FCC, permite continuar con los esfuerzos de reconstrucción del sistema escolar del país caribeño, devastado después del terremoto de 12 de enero de 2010.

Los propios empleados de FCC han sido los protagonistas de esta reconstrucción. Gracias a sus aportaciones voluntarias, complementadas por la compañía, se ha comenzado la edificación de un módulo de un centro escolar con dos aulas con capacidad para albergar a cien niños y niñas, en la localidad de Croix-des-Bouquets, ubicado en las proximidades de la capital de Haití, Port-au-Prince.

Como señaló Concha López "La educación y la reconstrucción del sistema escolar son claves para este país". Ya antes del seísmo, sólo estaban escolarizados el 49% de los niños, y se afronta un riesgo real de analfabetismo en las generaciones futuras. Más aún teniendo en cuenta la juventud de Haití, donde el 47% de la población, y de los afectados por el terremoto, está compuesto por menores de 18 años".

Los empleados de FCC y Plan son los protagonistas

Por su parte, José Manuel Velasco subrayó que "han sido los propios empleados de FCC los que han financiado la construcción de esta escuela compuesta por dos aulas". Ellos y PLAN son los protagonistas de esta acción, que beneficiará de forma directa a más de 100 escolares, y de la que pueden estar muy orgullosos. Además, unas 250 personas, en su mayoría padres de alumnos y docentes, participarán en acciones complementarias de sensibilización y capacitación".

Desde el pasado mes de abril, fecha de reinicio de las clases tras el seísmo, miles de estudiantes han estado recibiendo clase en tiendas provisionales. Se calcula que de las 16.000 escuelas del país caribeño, más de 6.000 se encontraban en la zona afectada y, de ellas, el 65% ha quedado derruido, así como las tres principales universidades y el propio Ministerio de Educación, que quedaron colapsados después del terremoto. Con la llegada de la época de huracanes PLAN trabaja en la construcción de escuelas con estructuras más sólidas. Está prevista la construcción de más de 500 de estos centros.

El tiempo de vida medio de estos módulos es de unos 10 ó 15 años y están contruidos en madera, un material flexible y resistente a los desastres naturales, y que permite que se edifique en apenas una semana. La asistencia de los niños y niñas a clase es esencial, porque además de formarles para el futuro, contribuye a proporcionarles una rutina y una sensación de cierta normalidad que ayuda a disminuir el estrés y los miedos que tanto el terremoto como las condiciones de vida posteriores, hacinados con sus familiares supervivientes en campamentos de tiendas de campaña, les provoca. Por este motivo, PLAN trabaja en la formación de profesores y voluntarios (más de 700 hasta la fecha) en tareas de des traumatización infantil, para procurar minimizar las secuelas psicológicas del seísmo.





Juan Carlos del Olmo, secretario general de WWF España y José Manuel Velasco, director general de Comunicación y Responsabilidad Corporativa de FCC.

FCC Y WWF Adena firman un convenio marco de cooperación pionero en su sector

Con la firma de este acuerdo FCC se convierte en la primera empresa de su sector en llevar a cabo en España una iniciativa de estas características.

FCC y WWF Adena han firmado un acuerdo de colaboración, pionero en su sector, que recoge, entre otras líneas de colaboración, la cesión por parte de FCC a WWF de espacios publicitarios para campañas de sensibilización ciudadana, y desde WWF la colaboración con FCC en el desarrollo de sus políticas de responsabilidad social, orientadas a disminuir el impacto medioambiental de sus operaciones.

El acuerdo ha sido suscrito en la sede social de FCC en Torre Picasso, por Juan Carlos del Olmo, secretario general de WWF España y José Manuel Velasco, director general de Comunicación y Responsabilidad Corporativa de FCC.

WWF asesorará a FCC en su estrategia de compras verdes, dentro del marco de la nueva política de compras de FCC puesta en marcha por la dirección corporativa de Gestión de compras del Grupo, que otorga un espacio relevante a los criterios de sostenibilidad, en su relación y gestión de proveedores. Este asesoramiento focalizará esfuerzos en materia de adquisición de maderas certificadas en origen y en la puesta en marcha de otras actividades, como el diseño junto con FCC de una jornada de voluntariado corporativo para reforestar bosques españoles.

Otra de las particularidades de este acuerdo es comprobar de primera mano la procedencia de la madera y del papel utilizado por FCC, y verificar que esas fuentes no son sólo sostenibles, sino que a su vez contribuyan a una gestión racional de los bosques desde un punto de vista ambiental y social. Con la firma de este acuerdo FCC se convierte en la primera empresa de su sector en llevar a cabo en España esta iniciativa.

Compromiso

La importancia de la firma de este convenio, en palabras del secretario general de WWF, Juan Carlos del Olmo, reside en que "FCC posee ya una política medioambiental consolidada con avances muy destacados. El acuerdo firmado hoy con FCC es para nosotros relevante por su divulgación medioambiental a los ciudadanos y su compromiso por adquirir materias primas compatibles con el medio ambiente". Del Olmo destacó también "la cesión desinteresada de marcas realizadas por Cemusa en la campaña de divulgación mundial La Hora del Planeta".

José Manuel Velasco hizo énfasis en "el compromiso de nuestra empresa de servicios ciudadanos con la sostenibilidad cotidiana en una doble dimensión, por un lado, en la toma de decisiones que por pequeñas que sean, cuentan con impacto directo en el uso y consumo de los recursos que FCC realiza en sus operaciones regulares; y por otro, en materia de educación y conductas urbanas, siendo, para ambas cuestiones, inestimable la colaboración de WWF para dar pasos certeros que puedan ser acreditados y extensibles a nuestras actividades y clientes".

Mediante este acuerdo, que se extenderá a lo largo de los próximos tres años, FCC y WWF Adena sumarán esfuerzos para fomentar una política de compras de madera y papel que contribuya a una gestión racional y a un aprovechamiento más sostenible de los recursos naturales y aumentar la eficiencia empresarial.



El Código ético de FCC, una herramienta cada vez más eficaz y más cercana a sus trabajadores

El Código ético de FCC ha significado la apuesta más destacada de la compañía para acentuar su compromiso con la integridad y hacer de la ética un elemento transversal en todas sus actividades. Con la entrada en vigor de la nueva Ley orgánica de modificación del código penal, el Código ético adquiere una especial relevancia.

Dos son las principales herramientas que el Grupo ha desarrollado para la adecuada implantación de su Código ético. Por un lado, la puesta en marcha de un canal de comunicación confidencial para posibles irregularidades en el cumplimiento del Código. Por otro, la difusión, a los actores con los que interactúa, trabajadores y proveedores principalmente, de este código ético, un documento aprobado por su Consejo de Administración en 2008, disponible en la web y en la intranet de FCC, que reúne los comportamientos que la compañía espera de sus grupos de interés, para construir entre todos una cultura asentada sobre valores compartidos.

Todos los empleados del Grupo FCC tienen la obligación de cumplir y contribuir al cumplimiento del Código de FCC. Para facilitararlo, la compañía se ha dotado de un procedimiento de comunicación que permite a todos sus empleados informar, de un modo confidencial y sin temor a represalias, aquellas actuaciones que, a su leal saber y entender, constituyan conductas o actuaciones inapropiadas.

Conforme a ello, los empleados de FCC harán llegar sus comunicaciones en cuestiones relacionadas con el Código ético al Delegado del Comité de Auditoría y Control a través de una de estas dos vías:

1. Cumplimentación de un formulario disponible en la intranet del Grupo (Canal de comunicación interna).
2. Correo postal dirigido al apdo. correos 19.312, 28080-Madrid, indicando claramente "Personal y Confidencial".

En 2010 FCC comenzó el despliegue en España de un curso de formación on line para un mayor conocimiento e interiorización del Código ético por parte de sus trabajadores. A 31 de diciembre de 2010, 9.350 personas han realizado el curso, lo que representa un 88% de los trabajadores con acceso a red.

Durante 2011 el objetivo corporativo será la adaptación de este curso on line a otras culturas e idiomas para su despliegue internacional, así como, el desarrollo de nuevas medidas para el acceso a los trabajadores sin red.





A la izquierda con corbata roja, Javier López Galiacho, director de Responsabilidad Social Corporativa de FCC, con los colaboradores del programa e invitados.

La responsabilidad social corporativa de FCC en la radio

FCC ha participado en el programa de radio de inserción social "Los Gestionadores" que habla de temas de actualidad.

Javier López Galiacho, director de Responsabilidad Social Corporativa de FCC, ha acudido a los estudios de grabación de la cadena Cope de Madrid como invitado del programa Los Gestionadores para cambiar impresiones sobre la RSC de las empresas.

En el programa se habla de cine, música, moda, deportes, en general de temas de actualidad. Podríamos estar hablando de un programa cualquiera, con su presentador, sus invitados, sus colaboradores y, de hecho, lo es, con la particularidad de que los chicos que se sientan alrededor de la mesa tienen alguna discapacidad intelectual y trastornos asociados.

Desde el programa se trabaja para que todos puedan desarrollar sus capacidades y ejercer como auténticos profesionales del medio.

Los Gestionadores se emite los sábados de 12 a 13 horas en la 94.7 de la FM

El programa está dirigido por Felipe Olavarría, y en el estudio de radio se sientan Fonsi, el más joven, que se encarga de los deportes; Luis, el crítico musical del programa; Isabel, la corresponsal de espectáculos, y Miriam la poetisa del programa, que dedicó a Javier una poesía que hacía referencia a su ciudad natal, Albacete, y a su afición por el teatro y el mundo taurino.

Durante el programa, los chicos se interesaron por el significado de la responsabilidad corporativa y preguntaron a Javier cuestiones relacionadas con la acción social que desempeña FCC. Javier les habló, entre otras cosas, de los compromisos de FCC con la Responsabilidad Social Corporativa y de la labor que realizan los voluntarios de la empresa en las residencias de ancianos de Barcelona y Collado Villalba, en Madrid, y en la residencia de discapacitados intelectuales de Valencia.

En marcha el portal Voluntarios de FCC

Se pone en marcha el portal "Voluntarios de FCC" para coordinar la red solidaria del Grupo FCC. Este portal está disponible desde la Intranet y la web home principal del Grupo. Contiene información de las actividades propuestas y de los socios o partners del programa de Voluntariado.

Asimismo, contiene información gráfica y escrita de lo ya realizado y de las jornadas o eventos programados.

El enlace del portal es <http://portaldelvoluntariado.fcc.es>



De izquierda a derecha, Javier López-Gallacho, director de Responsabilidad Corporativa de FCC; Manuel Camacho, patrono de la Fundación Esther Koplowitz, y Basilio Rodríguez, director de la editorial Sial.

Voluntarios de FCC clausura 2010 con su décima conferencia

Tras el paréntesis del verano, en el que Voluntarios FCC recibía el premio "Ciudadanos" en su categoría de premios sociales, se reiniciaron las actividades del Programa del Voluntariado Corporativo de FCC ligado a la Fundación Esther Koplowitz y a sus tres residencias de Madrid, Valencia y Barcelona.

Como en años anteriores, se ha continuado con las competiciones de Scalextric; karaokes; talleres de cerámica; tauromaquia, pintura y manicura; actuaciones musicales; fiestas de cumpleaños; acompañamientos, paseos y visitas a lugares de interés, entre otras actividades.

En la residencia de Collado Villalba, se inauguró en octubre la II edición de "Los viernes de la Residencia", tribuna de pensamiento y debate entre invitados y residentes en la que han participado Iñi López del Soto, marquesa de San Eduardo, y su hijo Miguel, que hablaron de las piedras semipreciosas y signos del Zodíaco; Borja Puig de la Bellacasa, consejero delegado de Bassat Ogilvy Comunicación, que explicó a los residentes y acompañantes la evolución de la publicidad.

La intervención de Alicia Alcocer, Pilar Cañizo y Conny Duarte, miembros de la Asociación ANAA, se llevó una gran ovación con su exposición sobre la labor de esta asociación con los animales abandonados. Cristina López-Ibor, responsable de programas de la Asociación Española contra el cáncer, expuso a través de una proyección de diapositivas qué era el cáncer y pautas a seguir para intentar evitarlo en la medida de lo posible.

La Fundación Esther Koplowitz desarrolla una gran labor en beneficio

de los colectivos más necesitados

Por la residencia pasó también el periodista y escritor Andrés Aberasturi, que compartió con los residentes su experiencia como poeta y la puesta en marcha de la Fundación Nido para afectados por parálisis cerebral. Marcelino Oreja, presidente de la Real Academia de Ciencias Morales y Políticas, centrado en el Camino de Santiago y las raíces cristianas de Europa. Manuel Camacho, Patrono de la Fundación Esther Koplowitz, presentando su libro de poemas Aromas de sándalo. Rubén Sánchez Gómez, profesor Universidad Alfonso X el Sabio, acercando la ciencia de la podología y consejos saludables para la tercera edad; y por último, Beatriz Vilaboa, odontóloga, dando pautas a los residentes para tener una boca saludable.

En la residencia de Barcelona destacó la presencia del restaurador Albert Pi y su disertación acerca de la cocina de invierno y los productos porcinos.

Crear valor para la sociedad

El programa, iniciado en abril de 2008, es una oportunidad para dar a conocer y fomentar entre el resto de trabajadores las ventajas de participar en proyectos de ciudadanía corporativa, apoyando la misión de la compañía de crear valor para la sociedad y contribuir al bienestar de las personas.

Desde una primera etapa, se han hecho coincidir los objetivos del Grupo con los de la Fundación Esther Koplowitz, que desde hace años desarrolla una gran labor en beneficio de los colectivos más necesitados.



Destacada participación de FCC en la III edición CSR Marketplace de Forética

FCC fue seleccionada, entre más de 300 candidaturas, para presentar dentro de la categoría "Buen gobierno y medidas anticorrupción", su práctica sobre módulos de formación on line sobre código ético, planes de igualdad y políticas contra el acoso.

FCC ha participado en la III edición CSR Marketplace de Forética, la feria de soluciones de responsabilidad corporativa. El salón se celebró en el Museo Nacional de Ferrocarril de Madrid, al que asistieron numerosas empresas de diversos sectores.

FCC fue seleccionada, entre más de 300 candidaturas, para presentar dentro de la categoría "Buen gobierno y medidas anticorrupción", su práctica sobre módulos de formación on line sobre código ético, planes de igualdad, y políticas contra el acoso. Esta formación impulsada desde la accionista de referencia de FCC, Esther Koplowitz, pretende llegar antes de final de año a más de once mil trabajadores, y ya se ha desarrollado con una gran participación entre la alta dirección, las filiales de medio ambiente, construcción, y ya en curso en cemento. En el futuro, aparte de lograr su aplicación en las filiales restantes, se pretende llevar la formación y el conocimiento presencial acerca de este ámbito a todos los empleados nacionales e internacionales del Grupo.

El stand de FCC, impulsado en colaboración desde las direcciones de responsabilidad corporativa, formación y relacionales laborales, logró reunir una nutrida concurrencia de participantes y público en general que valoraron muy positivamente el esfuerzo formativo del Grupo en estos tres aspectos clave en su estrategia socialmente responsable, a la vez que se generó una alta expectativa para que esta buena práctica pueda extenderse entre otros grandes grupos.

Los Voluntarios de FCC en Madrid celebran la fiesta de Navidad

Los Voluntarios de FCC en Madrid han celebrado su fiesta de Navidad junto a los residentes de la Residencia Nuestra Casa de Collado Villalba, levantada y equipada gracias a la generosidad de Esther Koplowitz, cuyas hijas Esther y Alicia estuvieron presentes en el acto.

La fiesta de Navidad contó de nuevo con la actuación del Ballet de Aurora Labella y Trinidad Artiguez. Esta representación, que entusiasmó a los más de cien residentes que se congregaron, cuenta con un amplio elenco de niñas y adolescentes que dedican el tiempo libre que les deja el estudio y la formación a desarrollar sus habilidades en danza, principalmente, española.

En el prolegómeno del acto, y como se muestra en la foto, los "Voluntarios de FCC" entregaron a las coreógrafas Aurora Labella y Trinidad Artiguez, su ya clásico regalo que consiste en un cuadro elaborado por el centro especial de empleo de la Fundación Síndrome de Down.

Tras el aplaudido espectáculo tuvo lugar una merienda de confraternidad entre voluntarios, residentes y familiares que fue servida gracias a la Fundación Esther Koplowitz.

Desde hace tres años, personas de FCC en sus divisiones de Construcción, Servicios, Energía, Cementos y Corporativo, realizan tareas y apoyo de voluntariado social con los más de 150 residentes que conviven en la Residencia Nuestra Casa de Collado Villalba, a través de talleres de manualidades, acompañamientos o conferencias como el exitoso programa "Los viernes de la Residencia". También se llevan a cabo acciones de voluntariado corporativo de FCC en las residencias de Valencia y Barcelona. Por este programa de voluntariado, FCC recibió este año el Premio Ciudadanos.



Aurora Labella y Trinidad Artiguez en la fiesta de Navidad de la Residencia.



La gripe nos visita en invierno, algunos consejos para sentirse mejor

La gripe es una enfermedad infecciosa aguda de las vías respiratorias, provocada por un virus (virus de la gripe o influenza) que se transmite de persona a persona a través de la tos, estornudos o por objetos compartidos directamente contaminados (vasos, platos, servilletas, etc.). Esta transmisión se realiza a través de gotas en aerosol cargadas de virus, procedentes de la saliva y la secreción nasal y/o bronquial.

Los virus de la gripe resisten más en ambiente seco y frío. Nos lo cuenta en este reportaje el doctor Román Rodríguez Barriguet, que pertenece a los Servicios Médicos de FCC de Madrid. Pueden conservar su capacidad infectiva durante una semana a la temperatura del cuerpo humano, durante 30 días a 0º C y durante mucho más tiempo a menores temperaturas. Puede ser fácilmente inactivado mediante detergentes o desinfectantes. Este virus muta fácilmente lo que obliga a hacer una vacuna específica cada año.

Los síntomas iniciales pueden ser similares a un resfriado pero lo habitual es que comience de forma brusca con fiebre alta, entre 38 y 40º C y escalofríos. Se acompaña de dolor de garganta, debilidad, dolores musculares (mialgias) y articulares, tos generalmente seca y sin mucosidad y malestar general. Aunque se puede confundir con el resfriado común, la gripe es una enfermedad más grave y está causada por un tipo diferente de virus. También puede provocar, más a menudo en niños, náuseas y vómitos, así como gastroenteritis, denominándose entonces gripe estomacal o abdominal.

La incidencia global se calcula en el 10-20% de la población, pero en determinados grupos poblacionales cerrados como internados escolares o asilos es superior al 50% alcanzando los picos de mayor prevalencia durante el invierno ya que, como hemos mencionado, el virus resiste bien las bajas temperaturas y el contacto interpersonal es más estrecho en esta estación debido a un mayor tiempo de convivencia en el interior de domicilios y edificios, lo que facilitaría la transmisión de persona a persona. Los virus pueden transmitirse desde un día antes del comienzo de los síntomas hasta siete días después de su aparición.

Algunos consejos

Para evitar el contagio es muy importante extremar las medidas higiénicas como taparse la boca al toser o estornudar, preferentemente con pañuelos desechables, lavarse las manos, sobre todo después de haber tosido, y procurar no reutilizar los pañuelos empleados al limpiarse las secreciones nasales. Se recomienda lavar bien los objetos del enfermo, ventilar la casa, en especial la habitación del paciente, varias veces al día y ubicarle en una habitación separada del resto de la familia aconsejándole no salir del domicilio durante el proceso para evitar la extensión del contagio.

No existe un tratamiento eficaz contra la gripe y nos limitaremos simplemente a aliviar los síntomas. Los consejos generales para una persona afectada serán reposo, ingesta abundante de líquidos, evitar el consumo de alcohol y tabaco, y un fármaco que alivie los síntomas, como el paracetamol, que actúa como analgésico y antitérmico actuando simultáneamente sobre el dolor y la fiebre. La aspirina no está indicada en niños y adolescentes para evitar la aparición del Síndrome de Reye, complicación infrecuente pero grave del hígado y el cerebro. En adultos se prescribirá con precaución por los problemas gástricos que puede provocar. Dado que la gripe es una enfermedad vírica no están indicados los antibióticos, salvo que se prescriban por el médico por infección bacteriana secundaria.

Los suplementos vitamínicos se han demostrado inútiles, tanto los de vitamina C (inocua pues la sobrante se suele eliminar por la orina), como los de vitamina A y D con la que hay que llevar más cuidado pues al ser liposoluble y no hidrosoluble puede acumularse y provocar intoxicación si se dan dosis altas.



El doctor Román Rodríguez Barriguete

GRUPE	RESFRIADO COMÚN
Agente causante: virus muy contagioso	Agente causante: virus menos contagioso
Incubación: 18-72 horas	Incubación: 48-72 horas
Fiebre: superior a 38°C	Fiebre: ausente o febrícula
Duración: de 1 a 2 semanas	Duración: de 4 a 7 días
Dolor de cabeza: frecuente y fuerte	Dolor de cabeza: ocasional y débil
Irritación ocular: poco frecuente	Irritación ocular: muy frecuente
Tos: frecuente	Tos: ocasional
Estornudos: ocasionales	Estornudos: muy frecuentes
Secreción nasal: no	Secreción nasal: sí
Dolor de garganta: ocasional	Dolor de garganta: frecuente
Dolor muscular: siempre fuerte	Dolor muscular: ocasional y débil

La mejor forma de prevenir la gripe es la vacunación

Además de aumentar las defensas y evitar en lo máximo posible la infección vírica, la mejor forma de prevenir la gripe es la vacunación.

La mejor forma de prevenir la gripe es la vacunación, altamente eficaz, que proporciona protección desde el octavo-noveno día y persiste al cabo de un año. Es conveniente realizarla entre los meses de octubre-noviembre. Está especialmente indicada en grupos de alto riesgo:

- Mayores de 60 años.
- Menores de 5 años.
- Inmunodeprimidos (diabetes, sida, trasplantados, etc.).
- Con enfermedad grave previa especialmente respiratoria (enfisema, bronquitis, etc.) o cardíaca (infarto de miocardio, valvulopatía, etc.).

También está especialmente recomendada en personal sanitario y aquellos que conviven con personas con problemas crónicos de salud.

Está contraindicada en mujeres en el primer trimestre de embarazo, en personas alérgicas al huevo o en aquellas que presenten enfermedad aguda con fiebre alta hasta que esta situación remita. Así mismo, no deben vacunarse los niños menores de seis meses.

Debido a la alta tasa de mutación del virus, una formulación vacunal concreta confiere inmunidad por poco tiempo por lo que es necesario elaborar vacunas nuevas todos los años acordes con las cepas prevalentes cada año.

Definición espacio confinado

Un espacio confinado es "cualquier espacio con medios limitados de entrada y salida, con ventilación natural desfavorable, en el que pueden acumularse contaminantes tóxicos e inflamables o tener una atmósfera deficiente en oxígeno o sobre-oxigenada y que no está concebido para una ocupación continuada por parte del trabajador".

Formación con personal propio

Con cursos como el de Espacios Confinados, Aqualia PRL va asumiendo la formación específica de sus operarios sin necesidad de recurrir a empresas formadoras externas porque entiende que nadie mejor que los técnicos especialistas de Aqualia PRL pueden conocer y transmitir los riesgos de una actividad tan específica.

**Aqualia PRL imparte cursos de Espacios Confinados**

Los cursos sobre espacios confinados incluyen una parte dedicada a la práctica y a los simulacros.

Aqualia, la empresa de FCC dedicada a la gestión integral del agua, desarrolla gran parte de la actividad laboral en espacios confinados, en los que pueden darse, independientemente de otros riesgos característicos de estos espacios, riesgos derivados de la inhalación de agentes químicos nocivos.

En la actividad de depuración de aguas hay arquetas, salas de deshidratación, depósitos de fangos, pozos de bombeo y está muy presente el riesgo de inhalación de gases, originado por la presencia de restos de materia orgánica. También, en la actividad de potabilización, se pueden encontrar arquetas, donde se produce una disminución de oxígeno por efecto de la corrosión o de la emanación de monóxido de carbono por los motores de explosión en tareas de mantenimiento.

Desde el año 2006, Aqualia imparte cursos dirigidos a jefes de servicio, mandos intermedios y a todos los trabajadores que pudieran acceder a un espacio confinado (normalmente operarios de red, EDAR y ETAP). La duración de los cursos es de seis horas y tienen un número máximo de participantes de doce personas.

Aqualia PRL cuenta con técnicos cualificados con amplia experiencia en la impartición de cursos teóricos y prácticos y en el uso de los equipos necesarios. Los cursos se imparten en instalaciones de Aqualia, en salas con medios audiovisuales para la parte teórica y espacios confinados reales para la parte práctica.

Estos cursos son parte de la formación complementaria que deben recibir los trabajadores dentro de los riesgos específicos de su puesto de trabajo. Se procura además que de manera paulatina, todos los trabajadores que a consecuencia de su trabajo deban acceder a un espacio confinado, reciban esta formación, que sin ser periódica si deberá reciclarse según las necesidades y características, tanto de los puestos como de los lugares de trabajo.

La parte teórica incluye los conceptos imprescindibles para el desarrollo del curso y cuestiones como los límites de exposición y datos de interés de algunos contaminantes. La parte práctica se realiza en una arqueta real en la que se enseña a usar el detector de gases, a montar el trípode, a colocarse el arnés, a simular un rescate, etc. siempre bajo la supervisión del técnico de Aqualia PRL.

En definitiva, los trabajadores, tras su formación, habrán aprendido a reconocer los riesgos a los que están expuestos y su origen; los procedimientos de trabajo y la gestión de permisos de entrada; a usar correctamente equipos de protección; a establecer criterios de actuación en caso de emergencia; a manejar detectores, conociendo sus limitaciones y signos de funcionamiento incorrecto y a interpretar la información y los resultados que ofrecen.

Estricto cumplimiento de la ley

Los incidentes en espacios confinados son poco habituales pero los que más peligro entrañan, y es así porque ese peligro se subestima.

Aqualia tiene como asunto prioritario el crecimiento de los niveles de seguridad y salud de sus trabajadores más allá del estricto cumplimiento de la ley. Esta prioridad fue plasmada en su Política de Prevención de Riesgos Laborales y desde hace varios años se acomete de forma sistemática, y se ha demostrado que la formación, la información y la sensibilización son elementos fundamentales para su desarrollo.



De izquierda a derecha, Serafín Lizárraga; Covadonga González; José Ignacio Elorrieta; Arantxa Díaz, e Ignacio Machimbarrena.

La investigación en Cementos Portland Valderrivas

Una profesión de conciencia, y más que un trabajo para su equipo de investigadores.

Nos reunimos con el equipo de investigación de Cementos Portland Valderrivas. La reunión la componen cuatro personas de este área, junto con José Ignacio Elorrieta, director Corporativo Técnico, Medio Ambiente e Innovación, aunque todos insisten en dejar constancia de que el equipo lo forman 77 personas, gente magnífica, profesional y personalmente, de gran valía y co-responsables, sin duda, de los buenos resultados de los proyectos de I+D+i emprendidos por el grupo cementero de FCC.

El motor de la actividad científica es el investigador, a quien a lo largo de la historia se le han asignado nombres como sabio, científico o intelectual. Entre tanta ciencia en Cementos Portland, conocemos a Ignacio Machimbarrena, ingeniero de caminos, y 25 años de trabajo en la industria del cemento, no solo es un excelente profesional, tal y como afirman sus compañeros, sino una persona con una indudable implicación personal en el mundo del hormigón, el cual le apasiona, dado que nació y vivió hasta los diez años en la fábrica de cementos de Hontoria; y también a Arantxa Díaz, doctora por la UPM, ingeniera Química y actualmente Profesora Asociada en la ETSI de Minas, de reciente incorporación al Grupo, que ha trabajado nueve años en el ámbito universitario en temas de investigación. En su día a día Arantxa focaliza sus esfuerzos en la vigilancia tecnológica, sirviendo de puente entre la compañía y la universidad, institución con la que colaboran y trabajan estrechamente.

Proveniente del campo medioambiental, el departamento cuenta con la valiosa aportación de Covadonga González, química de formación. Ella es la encargada de la gestión de los proyectos, un rol no ligado a la "bata blanca" pero imprescindible en un ámbito tan complejo como la I+D+i, la gestión de sus financiaciones, plazos, potenciales patentes o la relación con las administraciones. Y por último conocemos a Serafín Lizárraga, lleva 30 años trabajando en la compañía, es ingeniero químico y de organización industrial, responsable de calidad y de los proyectos de I+D+i en Cementos Portland Valderrivas, y "una de las personas que más sabe de cemento en España", tal y como aseveran sus compañeros de equipo. Él es el creativo, el que conoce las entrañas de la química del cemento – señala José Ignacio Elorrieta.

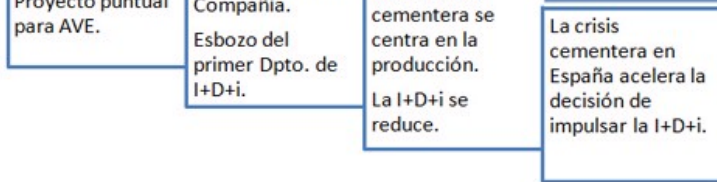
José Ignacio Elorrieta, se siente muy orgulloso de tener este equipo y manifiesta que "con estos mimbres es muy fácil hacer lo que estamos haciendo, dentro de la dificultad. Todo el mérito es de ellos, y si yo tengo alguno es la suerte de tenerles juntos e intentar que aumenten las sinergias entre ellos, cosa que nos es complicada".

José Ignacio Elorrieta es doctor en Ciencias Biológicas por la Universidad Complutense de Madrid, con especialización de postgrado en Bioelectromagnetismo, Ingeniería Biomédica y Fiscalidad Medioambiental. Antes de su incorporación al Grupo Cementos Portland Valderrivas, José Ignacio Elorrieta desempeñó diversas responsabilidades en el ámbito de la gestión pública: Administración General del Estado (Ministerios de Sanidad y Consumo; Medio Ambiente y Educación y Ciencia); Comunidad Foral de Navarra (Consejerías de Salud y Bienestar Social y Medio Ambiente, Ordenación del Territorio y Vivienda), entre otras. Asimismo desempeñó el puesto de Director Ejecutivo de Sostenibilidad del Instituto para la Sostenibilidad de los Recursos.

A principios de los años

La I+D+i en Cementos Portland Valderrivas comienza a gestarse a principios de los noventa en la planta de Olazagutía para resolver problemas técnicos específicos surgidos en la implantación del Tren de Alta Velocidad.





El proceso de desarrollo de cualquier proyecto de I+D+i es complejo y conlleva la implicación de diversos perfiles profesionales. Especial relevancia se le confiere al procedimiento de "Generación de las ideas". En Cementos Portland Valderrivas la principal fuente de información son las propias necesidades y expectativas de los clientes de la Compañía. Los congresos, las universidades, y los artículos científicos son otras fuentes a considerar, de las que el equipo de I+D+i extrae ideas para el impulso de nuevos proyectos. Una vez ideado un nuevo producto, serán dos los nuevos retos en los que trabajar, su producción industrial y su introducción en el mercado a precios competitivos.

Ocho nuevos productos, ocho proyectos de investigación con financiación pública y dos patentes es el resultado, en el último año, del proceso de I+D+i implantado en Cementos Portland Valderrivas, protocolizado en su totalidad, y que tiene lugar entre los dos laboratorios de los que dispone la empresa, el de Sevilla y el de Olazagutía. A la consecución de estos resultados tan impresionantes también ha ayudado mucho el trabajo conjunto con los equipos de investigación y la dirección de innovación de FCC, especialmente en los temas de construcción.

Entre los nuevos productos en los que trabaja este equipo de investigación, todos coinciden en que un nuevo hormigón denominado Ultraval, y sus variantes, está encaminado a revolucionar el mercado. Sus aplicaciones son múltiples y entre sus ventajas, la rapidez, lo que le confiere un valor especial para construcciones en situaciones de emergencia.

También otorgan un destacado valor a los hormigones exprés, capaces de alcanzar resistencias de servicios en dos o tres horas, en lugar de días, e independientemente de las condiciones ambientales, y que requiere para su fabricación transporte en camiones específicos para ello. Este producto, debido a esta cualidad, está encontrando un importante nicho en los trabajos de protección civil y del ejército.

A su vez, la compañía destaca por ser uno de los primeros a nivel mundial en la producción de microcementos. Cementos que aportan significativamente mayor valor añadido que los tradicionales pero que permiten una apertura extraordinaria a nuevas calidades para utilidades muy diversas.

Además, por parte de la compañía existe un gran interés en desarrollar productos de menor huella de carbono, tanto en el campo de los cementos con adiciones, como en el desarrollo de otros productos –Tipo cemesferas.



Principales retos para 2011

Lejos de desanimarse frente al actual momento económico que vive el sector, el equipo de investigación de Cementos Portland Valderrivas identifica una oportunidad ante la crisis.

"Grandes crisis, grandes momentos de creatividad", y entre los principales retos para 2011, se pretende impulsar la innovación. En este sentido, por un lado se busca establecer una línea estratégica en I+D+i para la Compañía, y por otro, duplicar la inversión en esta materia.

El cambio climático, muy presente en las decisiones de líderes mundiales y de compañías de todo el mundo, no pasa desapercibido para este equipo de trabajo. El hormigón es el recurso más utilizado en el Planeta, después del agua, y su fabricación genera el 5% del total de emisiones de gases de efecto invernadero. Parece claro que el futuro de la I+D+i en Cementos Portland Valderrivas pasa por idear procesos de producción menos contaminantes y por aportar soluciones a una sociedad que previsiblemente sufrirá las consecuencias de un cambio climático.



La importancia de la marca como garantía de futuro

Para una empresa la marca es lo mismo que el nombre para una persona. La gente nos identifica por ese nombre y nos asocia con una manera de ser y de hacer, con unos valores y con una trayectoria. Después de algunos años de existencia, logramos alcanzar una posición determinada en nuestro entorno.

Por: Juan Pablo Merino
Director de Marketing Corporativo y Marca

En tiempo de crisis es común que la gestión del posicionamiento de las marcas se tambalee para atender a necesidades puntuales, perdiendo su verdadera esencia.

Pero también es verdad que los escenarios de crisis son una excelente oportunidad para realizar un análisis profundo de ese posicionamiento y buscar alternativas que permitan a una marca determinada salir reforzada tras la crisis.

Una buena estrategia es rastrear el campo de operaciones en busca de nuevos territorios de posicionamiento que sean susceptibles de ser ocupados y que aporten a la marca un nuevo lugar donde desarrollarse y desde el que dirigirse a sus públicos. A la vez, éstos descubrirán una nueva dimensión de esa empresa que, bien gestionada y adecuadamente comunicada, servirá para asegurar la supervivencia del negocio durante otra etapa.

Reposicionar la marca

Se trata en definitiva de reposicionar la marca ante una situación como la actual y lanzar nuevos mensajes que renueven la confianza entre los clientes. Buscar un posicionamiento sólido, claro y definido que nos convierta en diferentes como sinónimo y garantía de futuro.

La marca debe reorganizarse para atender a las nuevas circunstancias. Esto hace que el mensaje deba actualizarse para llegar de forma clara y fácil de entender al mercado. Pero detrás de ese reposicionamiento siempre deben prevalecer unos valores, una forma de hacer las cosas que nos hagan diferentes y únicos, genuinos. De esta forma nadie nos podrá copiar y podremos seguir generando negocio, riqueza y puestos de trabajo. Y nuestra historia, reinventada, innovada, alimentará la nueva etapa.

Las marcas deben servir de guía para que las compañías se adapten lo mejor posible a las necesidades que les demanda el mercado, los clientes, y por tanto deben proporcionar a los empleados los recursos necesarios para actuar con los entornos de manera significativa. Sin embargo, esto no es tarea fácil ya que es necesario que la cultura de marca se aplique a nivel emotivo y racional en la mente de los empleados y se ponga de manifiesto en sus comportamientos. Sencillamente, los empleados tienen que pensar, sentir y actuar teniendo la marca en su mente.

FCC, nuestra marca, está en proceso de convertirse en marca única, con algunas excepciones aconsejadas por una diferenciación clara de empresas filiales, muy especializadas y con fuerza en un sector o territorio.

El concepto de Servicios Ciudadanos aporta un claro mensaje al mercado sobre la apuesta de FCC en su proceso de gestión de la crisis.

Pero la responsabilidad sobre la marca es algo que hay que cuidar y gestionar haciéndola extensiva más allá del área en el que trabajan los chicos de Comunicación y Marketing. Una estrategia de marca bien fundamentada y enfocada no se basa únicamente en unas buenas acciones de comunicación, sino que facilita la ejecución de la estrategia de negocio. La marca puede guiar más de lo que puede decir como empresa, ya que al ser la parte visible de la compañía informa sobre lo que ésta hace y cómo lo hace. Es el rumbo a seguir por la empresa para generar compromiso y cohesión por parte de los empleados, y de fidelidad y aprecio por parte de los clientes.

Reciente adjudicación
 Recientemente FCC ha ganado el contrato para realizar el servicio de mantenimiento y reparación de 1/3 de la superficie de la Comunidad de Madrid (excepto Madrid capital) que incluye municipios de la zona sur como Móstoles, Fuenlabrada, Parla o Rivas entre otros.



Acompañados de Dani, Manuel y Raúl, visitamos el subsuelo de Madrid.

Un mundo bajo Madrid: 2.000 Km de alcantarillado

Bajamos al subsuelo de Madrid, a las instalaciones donde el personal de FCC de Conservación y Sistemas realiza su actividad diaria: la conservación y mantenimiento de más de 2.000 Km de alcantarillado.

La historia del alcantarillado tiene su origen en los primeros asentamientos humanos. La concentración demográfica plantea la construcción de estructuras que faciliten la vida humana; viviendas, calzadas, espacios públicos, sistemas de abastecimiento, etc. Ya en la época romana, era normal el uso de una red de alcantarillado, diseñada para drenar exclusivamente aguas pluviales.

Durante el siglo XIX, cuando Europa fue invadida por el cólera, el alto índice de enfermedades hizo que el hombre necesitara deshacerse también de las aguas residuales y residuos sólidos de las ciudades. En aquel momento, la mayoría de estas ciudades disponían ya de un sistema de cloacas destinadas a la evacuación de las aguas de lluvia, por lo que la conexión a éstas de las bajantes de los edificios configuró de origen redes de tipo unitario en la mayoría de los casos.

FCC pioneros en saneamiento urbano

FCC inicia su actividad en este área en el año 1911, con la contratación de los servicios de limpieza y conservación del alcantarillado de Barcelona.

Esta adjudicación marca un hito trascendental en la historia de la sociedad al tratarse de la primera incursión en el campo de los servicios y con la que FCC inicia la diversificación de su actividad.

En 1913 FCC consigue el primer contrato de servicios de Madrid al recibir la adjudicación del saneamiento del subsuelo de la capital.

Actualmente Conservación y Sistemas es la empresa de FCC que realiza el servicio de conservación y mantenimiento de la red de alcantarillado de Madrid.

La red del alcantarillado, al estar enterrada en el subsuelo de la ciudad, es uno de los servicios urbanos más desconocidos. En Madrid capital existen alrededor de 5.000 Km de alcantarillado, de los cuales FCC mantiene unos 2.000 de los considerados visitables, el resto son tuberías de pequeño diámetro que se mantienen con cámaras verticales.

Acompañados de Dani (el responsable del servicio), Manuel y Raúl bajamos a dos de las instalaciones donde realizan su actividad diaria en el subsuelo de Madrid: el Estanque de tormentas de Abroñigales y un colector, todavía en construcción en la villa de Vallecas.

Para ellos es su lugar habitual de trabajo, Raúl, lleva gran parte de su vida profesional trabajando bajo tierra: "hemos encontrado de todo durante las inspecciones: carteras, pistolas, cadenas, culebras, una tabla de surf, una oveja muerta, hasta una moto".

Los pasillos visitables tienen la ventaja de que permiten reparar las averías sin necesidad de abrir zanjas en el pavimento. Tienen un tamaño suficiente para que los operarios que se encargan del mantenimiento puedan realizar sus funciones con normalidad. Son estructuras hidráulicas, normalmente canales de sección ovoidal o circular, enterrados bajo las vías públicas y con una temperatura que oscila entre los 15 y los 18 grados.

Uno de los principales peligros a los que están sometidos los trabajadores de espacios confinados es la inhalación de gases, en especial el gas metano, producido por la materia en descomposición.

Por eso, el riguroso cumplimiento de las medidas de seguridad en este tipo de espacios es fundamental: "siempre bajamos más de dos o tres personas, mientras un compañero permanece arriba para actuar en caso de alguna eventualidad, nunca se baja con lluvia

Red de Comunicación
 El espacio de las personas de FCC

Ver carrusel

ya que el riesgo de una crecida del caudal lo hace peligroso. Disponemos de arneses para bajar a los colectores más profundos y lo hacemos con la indumentaria y la iluminación adecuada, y por su puesto, con el detector de gases”.

Edita: Comunicación Interna. Dirección General de Comunicación y Responsabilidad Corporativa

© FCC 2010

Experiencia en la construcción de estanques de tormentas

FCC ha construido recientemente en Madrid, el estanque de tormentas de Butarque que permite almacenar 400.000 metros cúbicos de agua y recibir 80 metros cúbicos por segundo.

Última tecnología

El personal técnico de FCC, controla desde el cuadro sinóptico situado en la superficie. Todas las operaciones del estanque como la manipulación de las compuertas, y allí se recibe información sobre el caudal, el nivel de gases, etc.



El estanque de tormentas de Abroñigales

En Madrid, próximo a Vallecas, debajo de una superficie del tamaño de dos veces un campo de fútbol, se encuentra el estanque de tormentas de Abroñigales que FCC gestiona a través de su empresa Conservación y Sistemas, S.A.

Un estanque de tormentas es un depósito que recibe caudal de la red de colectores de la ciudad y que, en caso de una fuerte lluvia, es capaz de almacenarla para limitar el caudal sin que rebose hasta que las depuradoras tengan capacidad para tratar esa agua.

Durante la primera fase de la tormenta es donde se concentra la mayor parte de la contaminación, por ello es imprescindible conducir el agua a la depuradora.

El estanque de Abroñigales es uno de los más grandes de España, tiene una capacidad de 200.000 metros cúbicos y unas dimensiones de 270 metros de largo, 90 de ancho y 10 metros de altura. Recoge la lluvia y toda la basura y contaminantes arrastrados por el agua durante la tormentas y tras un primer filtrado la envía a la depuradora Sur Oriental.

Normalmente cuando el caudal no alcanza los 12 metros cúbicos por segundo el agua pasa directamente a la depuradora, es cuando se supera este caudal cuando se almacena en esta inmensa infraestructura, que por su carácter subterráneo pasa desapercibida para todos los ciudadanos.

El estanque consta de una cámara de reparto que conduce el agua desde la entrada al tanque, una cámara de retención, donde se almacena el agua de la tormenta una vez se ha superado la capacidad de la cámara de reparto, y una cámara de alivio por donde se conducen los excesos de las tormentas.



Ver carrusel



Ver video



Juan Francisco Martín Munua, 27 años en el servicio de limpieza y mantenimiento del alcantarillado de Madrid

Nuestro compañero, Juan Francisco, Paco, lleva 37 años trabajando en FCC, 27 de ellos en el servicio de limpieza y mantenimiento del alcantarillado de Madrid y, los últimos 10 años, como ordenanza en las oficinas de Federico Salmón, 13, también en Madrid. En estas oficinas hemos quedado con él para que nos cuente sus experiencias en FCC.

¿Cómo fueron tus primeros años en la empresa?

Empecé a trabajar en Construcciones y Contratas en 1973, con apenas 17 años. Entonces la contrata del servicio de limpieza y mantenimiento del alcantarillado dependía del Ayuntamiento de Madrid.

En aquella época las oficinas estaban en el paseo de Pontones, 29, y el servicio de limpieza y conservación de colectores, donde yo comencé a trabajar, se realizaba mediante camiones con mangueras de agua a presión.

Cuando yo entré en la empresa teníamos los primeros y mejores camiones del país para este tipo de servicio.

Quien impulsó la puesta en servicio de estos camiones fue Don Ernesto Koplowitz, que trajo la idea de Alemania, donde ya existían estos vehículos. Don Ernesto se apoyó para realizar este desarrollo y fabricación en una empresa que, casualmente, se encontraba entonces en la misma calle Federico Salmón y que se dedicaba a fabricar camiones de bomberos.

Hemos recorrido pueblos de toda España para hacer demostraciones de limpieza con nuestros camiones, en muchos pueblos, donde para realizar los servicios de limpieza urbana utilizaban cañas. La demostración de lo que podíamos hacer con nuestros camiones les resultaba espectacular. De esta manera nuestra empresa consiguió muchas contratas.

Cuéntanos. ¿En qué consistía tu trabajo? ¿Recuerdas alguna anécdota?

A lo largo de mi vida profesional he realizado trabajos muy variados y vivido infinidad de anécdotas. Realizábamos, entre otras labores, la limpieza del alcantarillado de la M-40, de los ramales de la carretera de Extremadura a la de La Coruña; la línea 7 del Metro de Pitis, donde, a medida que avanzaban las obras con la tuneladora de nuestra empresa, efectuábamos la limpieza de pozos y colectores, donde se acumulaba mucho fango.

Limpiábamos las gateras que cruzan transversalmente el paseo de la Castellana, manguera en mano, arrastrando toda la suciedad hasta el colector central. Las gateras son galerías tan pequeñas que hay que recorrerlas a gatas, de ahí su nombre.

Para poder orientarte en el subsuelo hay baldosines de cerámica con el nombre de las calles que están en la superficie.

En los colectores nos hemos encontrado de todo. Antiguamente encontrábamos anillos y cadenas, porque las casas de entonces carecían de bote sifónico, y caían por los desagües. Pero, en general, lo que sale es una arena muy negra, de los restos orgánicos que se descomponen.

La seguridad y salud de entonces

Uno de los principales peligros a los que están sometidos los trabajadores de espacios confinados es la inhalación de gases, en especial el gas metano, producido por la materia en descomposición. Actualmente se cuenta con avanzados detectores de gases en los colectores. Pero, ¿cómo se resolvían en los años 70 estas cuestiones?

Antiguamente bajamos con carburos, que nos servían también para iluminarnos en las galerías. Consistía en una lámpara con un sistema parecido a las cafeteras italianas; en la base se ponía carburo y en un depósito superior agua, que al caer sobre el carburo generaba un gas que prendíamos con una mecha. Si se apagaba el fuego indicaba que había metano.

Pero el mejor indicativo de gases eran las ratas. Las llamábamos "las amigas de los poceros", porque su presencia indicaba que había oxígeno.

Como medida de seguridad, antes de bajar a las galerías, metíamos agua a presión para mover los lodos, bajo los cuales se forman las bolsas de metano, de esta forma se liberan los gases y se puede bajar después de un tiempo de espera prudencial.

En cualquier caso, nunca bajaba una persona sola a un colector, siempre se había en grupos de tres o cuatro, mientras que, una o dos personas, permanecen en la superficie para solucionar cualquier eventualidad. Y siempre con casco, guantes, botas y arneses.

La ducha diaria era obligatoria. En las instalaciones había duchas y la empresa ponía a

nuestra disposición dos taquillas: una para ropa sucia y otra para la limpia. Más adelante nos facilitaron también toallas y el lavado de nuestros uniformes de trabajo.

¿Por qué cambiaste de actividad?

En el año 2000, debido a un problema de espalda, el doctor Echevarría me comunicó que no podía seguir realizando aquel trabajo y me facilitó el traslado a las oficinas de Federico Salmón, donde empecé a trabajar como ordenanza, y, desde hace un año, desempeño las funciones de Coordinador del equipo de ordenanzas del centro.

¿Qué echas de menos de tu antiguo trabajo?

A los compañeros, muchos de ellos ya están jubilados. Fuimos 160 personas; yo fui siempre el de menor edad de mi grupo y aún seguimos quedando para comer de vez en cuando.

Con el cambio he ganado en calidad de vida. Era un trabajo duro. Aún me acuerdo de la actividad que teníamos, el ir de un lado a otro con los camiones, mientras que ahora no tengo que desplazarme tanto; así que estoy contento, pero este trabajo tampoco es para quedarse quieto.

Todavía sigo con interés las noticias de las nuevas contrataciones de alcantarillado y me alegro mucho cuando nos adjudican un nuevo servicio de limpieza.

¿Qué consejos darías a los chicos que empiezan?

Sobre todo que sean prudentes y que cumplan siempre todas las normas de seguridad.

Edita: Comunicación Interna. Dirección General de Comunicación y Responsabilidad Corporativa

© FCC 2010



De izquierda a derecha, Alvaro Espinosa, responsable de FCC Logística en Vitoria; Eladio Orive, director de delegación Vizcaya Medio Ambiente de FCC; Patxi Lazcoz, alcalde de Vitoria, y Juan Cruz, delegado de Cemusa en Vitoria y Pamplona.

Vitoria, Capital Verde Europea 2012

Vitoria es una ciudad en pleno proceso de cambio, en constante evolución y con muchos reconocimientos. Los cerca de 100 kilómetros de zonas verdes que la rodean y su plan de movilidad sostenible ha sido claves para su proclamación como Capital Verde Europea 2012.

Vitoria-Gasteiz es la ciudad europea con más zonas verdes consolidadas, un aténico pulmón natural de gran valor ecológico y urbanístico. Fue el pasado 21 de octubre, cuando el jurado reunido en la capital sueca dio la campanada y anunció que la capital alavesa sería la Capital Verde Europea. Bajo el lema "Verde por fuera, verde por dentro", Vitoria consiguió derrotar a ciudades competidoras como Barcelona, Nuremberg, Nantes, Malmö o Reykjavik, para colgarse la mayor distinción lograda en sus más de ochocientos años de historia.

El deseo de su alcalde, Patxi Lazcoz, y de todos los ciudadanos se ha cumplido. Ser nombrada "Green Capital" o "Capital Verde Europea" supone un reconocimiento anual de la Comisión Europea para aquellas ciudades que destacan por sus políticas medioambientales y sostenibles.

Vitoria es una ciudad de numerosos premios medioambientales. En el año 2005 la ONU invitó a la ciudad a participar en los actos del Día Mundial del Medio Ambiente en San Francisco y a la declaración de "Ciudades verdes". En el año 2003 fue Premio Bandera Verde-ciudad sostenible, por octavo año consecutivo, por las políticas de gestión de residuos; y en 2002 el Club Español de los Residuos le otorga un accésit por los buenos resultados en las políticas de sostenibilidad.

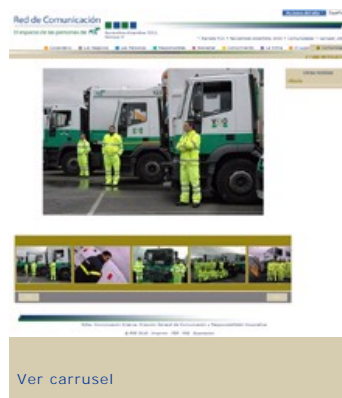
En 2000, el V Congreso Nacional de Medio Ambiente le concedió el Premio Nacional de Educación Ambiental, y un año antes, en 1999, la ONU selecciona el Anillo Verde de Vitoria-Gasteiz entre las 100 mejores actuaciones mundiales en el Tercer concurso internacional de Buenas prácticas. Este mismo año también recibe el Premio al municipio ecológico 1999, concedido por el diario Expansión y Arthur Andersen. Fue premio a la ciudad más limpia en 1998, y en 1997 el Gobierno Vasco declara al Casco Histórico de Vitoria-Gasteiz como Conjunto Monumental. En 1996 se le nombra Ciudad modelo de sostenibilidad a nivel europeo durante el desarrollo de la II Conferencia de Ciudades Sostenibles celebrada en Lisboa, y el mismo año es elegida como ejemplo a nivel estatal para exponer su experiencia medioambiental en la cumbre Hábitat II celebrada en Estambul.

Qué gran orgullo para usted y para todos los vitorianos señor alcalde. ¿Cómo han acogido todos estos galardones y reconocimientos? Estos reconocimientos son prácticamente la secuencia lógica de un recorrido de 30 años desde la primera legislatura democrata. Hemos dado una respuesta a un nivel de exigencia ciudadana muy potente en lo que se refiere al concepto de calidad de vida y cohesión social, elementos de los que podemos presumir.

Responsabilidad y oportunidad

¿Además de un sello más de calidad para ustedes que significa esta nueva distinción? ¿Qué les va a aportar? El premio representa un foco, seguramente uno de los elementos más potentes de la candidatura lo representa el hecho de que el 84% de los europeos vive en ciudades muy parecidas a Vitoria. Es un foco que tiene dos haces de luz, el primero que representa la responsabilidad, muchos gobiernos locales a nivel mundial van a estar muy pendientes de lo que ocurra en Vitoria en el año 2012, sobre todo en la lucha sobre el cambio climático, y además, nos puede ayudar a acelerar los procesos de cambio de esos pequeños comportamientos del día a día de los ciudadanos; y el segundo foco constituye una oportunidad para nuestra proyección internacional y promoción de la ciudad desde diferentes puntos de vista.

Vitoria es una ciudad hecha a medida de los ciudadanos. Las características que mejor la definen son la importancia que concede al medio ambiente, la peatonalización de amplias zonas céntricas, una variada oferta cultural, y su dotación de servicios públicos, centros cívicos y equipamientos deportivos, que la convierten en una ciudad pensada y diseñada para vivir. Todo esto forma parte -nos dice su alcalde- de eso que llamamos el éxito colectivo de la ciudad, es decir, cuando se empieza a poner de moda el concepto de desarrollo sostenible y las políticas medioambientales, Vitoria ya había hecho un



Ver carrusel

recorrido.

En los años 60 y 70 Vitoria tubo, como muchas otras ciudades, un gran desarrollo industrial, "fue una ciudad que crecía a la medida del hombre, no se hicieron burradas urbanísticas, no se hicieron barrios dormitorios, - nos dice su alcalde- hubo una especial preocupación por que cada barrio se pareciese a lo que ya existía de Vitoria, sobre todo en ese juego de compatibilizar lo verde con el ladrillo"- añade.

Para Patxi Lazcoz, Vitoria va a seguir siendo, sin lugar a dudas, una ciudad de referencia. "Las ciudades emergentes del futuro serán capaces de atraer a los mejores trabajadores y trabajadoras, al talento y al conocimiento, y Vitoria tiene los suficientes atractivos para atraer a ese talento y a ese conocimiento y ser un referente desde el punto de vista del desarrollo sostenible". "Este premio nos viene fenomenal, -continúa diciendo- y nos va a servir de acelerón que nos va a colocar en esa especie de gran parrilla de salida de las ciudades a las que habrá que mirar para ver cómo hay que hacer las cosas de cara al futuro".

Tienen muchos proyectos en mente para mejorar la vida de los ciudadanos, pero ahora mismo están muy concentrados con todo lo que tiene que ver con el concepto de movilidad, con su apellido, sostenible, es decir movilidad sostenible. De ahí cuelgan diferentes programas e iniciativas que van desde la mejora con el sistema de transporte público; el vehículo eléctrico; el perfeccionamiento de la red de carriles bicis; o la extensión de los carriles bus de una forma cuantitativa muy importante.

"Todo lo que está vinculado al consumo energético y energía renovables. Disminuir nuestro consumo energético; movilidad sostenible y consumo energético sostenible serían las dos grandes patas de los proyectos que tenemos ahora en la ciudad encima de la mesa" - comenta Patxi Lazcoz.

"Además, queremos conectar los bordes de la ciudad con el corazón de Vitoria, con una especie de gran senda peatonal que te lleve de la memoria de la ciudad, que es el casco medieval, a la naturaleza, directamente a los espacios naturales" -nos dice su alcalde.

Edita: Comunicación Interna. Dirección General de Comunicación y Responsabilidad Corporativa

© FCC 2010



Comprometidos con los Servicios Ciudadanos

FCC efectúa servicios medioambientales en las tres capitales vascas, al igual que en otros 75 municipios de la Comunidad Autónoma Vasca.

FCC Medio Ambiente realiza la gestión de recogida de residuos sólidos urbanos y limpieza viaria en Vitoria-Gasteiz desde 2006. Dispone de 114 vehículos de limpieza viaria y de 64 vehículos de recogida de residuos urbanos que recorren a diario las calles de la capital y retiran anualmente más de 100.000 toneladas de basura que producen los más de 225.000 habitantes.

Cuenta con un servicio de limpieza manual y mecanizada los 365 días al año que actúan en 1.026 calles de Vitoria.

FCC efectúa servicios medioambientales en las tres capitales vascas: Bilbao, San Sebastián y Vitoria-Gasteiz, al igual que en otros 75 municipios de la Comunidad Autónoma Vasca.

FCC es también responsable desde hace ocho años de los servicios de saneamiento urbano, a través de su filial Cemusa. Tiene instalada en la ciudad 220 marquesinas de autobuses diseñadas por el arquitecto experto en sostenibilidad Francisco Mangado, además de otros 520 elementos de tipología urbana como postes de bus y taxi; aseos automáticos; Oppis; paneles electrónicos; bancos; papeleras y postes de señalización direccional.

En Vitoria FCC Logística dispone de un almacén que hace las funciones de plataforma de distribución de su Red de Consumo.